

AD 2.1 INDICADOR DE LUGAR -.
NOMBRE DEL AERÓDROMOMMCS - CIUDAD JUAREZ
AEROPUERTO INTERNACIONAL
ABRAHAM GONZALEZ

MMCS AD 2.2 – DATOS GEOGRÁFICOS Y ADMINISTRATIVOS DEL AERÓDROMO

1	Coordenadas del ARP y emplazamiento en el AD:	313810.8961N 1062543.5439W en cruce de las pistas 03/21 y 15/33
2	Dirección y distancia desde la ciudad:	18.13 KM al SE
3	Elevación/temperatura de referencia:	1190 M (3904 FT) / 38° C
4	Ondulación Geoidal en AD PSN ELEV:	-24.923 M
5	Variación magnética/Cambio anual:	10° E ENE 09/
6	Administración: Dirección: Teléfono: Fax: Telex: Web/ e-mail	Aeropuerto de Ciudad Juárez, S. A. de C.V. Carretera Panamericana KM. 18.5 Col. Zona Federal C.P. 32698 A.P. 792 México Ciudad Juárez, Chih. (656) 478-7000 www.oma.aero / cdjuarez@oma.aero
7	Tipo de tránsito permitido:	IFR/ VFR
8	Observaciones:	NIL

MMCS AD 2.3 - HORAS DE FUNCIONAMIENTO

1	AD:	1400/0400 TSM 1300/0300 TVM
2	Aduanas e inmigración:	1400/0400 TSM 1300/0300 TVM
3	Dependencias de Sanidad:	1400/0400 TSM 1300/0300 TVM
4	Oficina de notificación AIS:	1400/0400 TSM 1300/0300 TVM
5	Oficina de notificación ATS (ARO):	1400/0400 TSM 1300/0300 TVM
6	Oficina de notificación MET:	1400/0400 TSM 1300/0300 TVM
7	ATS:	1400/0400 TSM 1300/0300 TVM
8	Abastecimiento de combustible:	H24
9	Servicios de escala:	1400/0400 TSM 1300/0300 TVM
10	Seguridad:	H24
11	Descongelamiento:	NIL
12	Observaciones:	Cualquier usuario que requiera servicios fuera del horario oficial del aeropuerto, lo solicitara dos horas antes del cierre ante la comandancia del aeropuerto (AFAC)

MMCS AD 2.4 – SERVICIOS E INSTALACIONES PARA CARGA Y MANTENIMIENTO

1	Instalaciones de manipulación de la carga:	Plataforma de Carga: 3,899 M ²
2	Tipos de combustible/lubricante:	GASAVION 100/130 / TURBOSINA JET A-1
3	Instalaciones/capacidad de abastecimiento:	TURBOSINA JET A-1: 480,000 L GASAVION 100/130: 40,000 L 4 camiones Cisterna para Turbosina de 20,000 L, con descarga de 600 L/MIN. Dispensador remolcable de GASAVIÓN de 2,000 L, con descarga de 30 L/MIN.
4	Instalaciones de descongelamiento:	NIL
5	Espacio de hangar para aeronaves visitantes:	NIL
6	Instalaciones para reparación de aeronaves visitantes:	NIL
7	Observaciones:	NIL

MMCS AD 2.5 – INSTALACIONES Y SERVICIOS PARA PASAJEROS

1	Hoteles:	Disponibles en la ciudad
2	Restaurantes:	Uno en Edificio Terminal
3	Transporte:	Taxis, Autobuses y Renta de autos
4	Instalaciones y servicios médicos:	Servicio médico de urgencias
5	Oficinas Bancarias y de correos:	Cajero automático de red en el Edificio Terminal
6	Oficina de turismo:	NIL
7	Observaciones:	NIL

MMCS AD 2.6 – SERVICIOS DE SALVAMENTO Y EXTINCIÓN DE INCENDIOS

1	Categoría del AD para la extinción de incendios:	7
2	Equipo de salvamento:	Unidad de Extinción Global Striker 1500 Unidad de Extinción Oshkosh T1500
3	Capacidad para retirar aeronaves inutilizadas:	NIL
4	Observaciones:	NIL

MMCS AD 2.7 - DISPONIBILIDAD SEGUN LA ESTACION DEL AÑO - REMOCION DE OBSTÁCULOS EN LA SUPERFICIE

1	Tipos de equipo de limpieza:	Barredora Automotriz Tractor agrícola para deshierbe
2	Prioridades de limpieza:	RWY, TWY y plataformas
3	Observaciones:	NIL

MMCS AD 2.8 - DATOS SOBRE PLATAFORMAS, CALLES DE RODAJE Y EMPLAZAMIENTO/POSICIONES DE VERIFICACIÓN DE EQUIPO

1	Superficie y resistencia de la plataforma:	Plataforma comercial concreto: Posición 1 y 2 54/R/B/W/T, Posición 3 61/R/B/W/T y 4 54/R/B/W/T Plataforma comercial asfalto: 45/F/B/X/T Plataforma de Carga: 58/F/C/X/T Plataforma Av. General: 41/F/C/X/T
2	Anchura, superficie y resistencia de las calles de rodaje	TWY A: 23 M de ancho, Asfalto 25/F/A/Y/T TWY B: 23 M de ancho, Asfalto 82/F/C/W/T TWY C: 24 M de ancho, Asfalto 53/F/B/X/T
3	Emplazamiento y elevación ACL:	En Plataforma Comercial: PSN 1: 313806.11N, 1062606.52W, 1188 M PSN 2: 313808.16N, 1062605.39W, 1188 M PSN 3: 313810.09N, 1062603.38W, 1189 M PSN 4: 313810.93 N, 1062602.14W, 1189 M PSN 5: 313811.81N, 1062601.34W, 1189 M PSN 6A: 313812.24N, 1062601.38W, 1189 M PSN 6: 313812.50N, 1062600.70W, 1189 M PSN 7: 313813.35N, 1062600.31W, 1189 M
4	Puntos de verificación VOR/INS:	En cabecera 03 Radial 216° (No se cuenta con Señal en pista)
5	Observaciones:	NIL

MMCS AD 2.9 - SISTEMA DE GUÍA Y CONTROL DEL MOVIMIENTO EN LA SUPERFICIE Y SEÑALES

1	Uso de signos ID en los puestos de aeronaves Lineas de guía TWY y sistemas de guía visual de atraque y estacionamiento de los puestos de aeronaves	Señal de identificación del puesto, señal de línea de entrada y señal de punto de atraque
2	Señales y LGT de RWY y TWY:	Señales RWY 03-21 y 15-33: de umbral de pista, designadora de pista, zona de toma de contacto, punto de visada, eje de pista y faja lateral Señales TWY: de eje de rodaje, faja lateral, punto de espera de la pista y punto de espera intermedio Luces RWY 03-21: de borde de pista, de umbral y extremo de pista Luces RWY 15-33: NIL Luces TWY B y C: luces de borde de calle de rodaje y luces de protección de pista. Luces TWY A: NIL
3	Barras de parada:	NIL
4	Observaciones:	NIL

MMCS AD 2.10 – OBSTÁCULOS DEL AERÓDROMO

En las áreas de aproximación/TKOF			En el área de circuito y en el AD		Observaciones
1			2		
RWY/área afectada	Tipo de obstáculo Elevación Señales y LGT	Coordenadas	Tipo de obstáculo Elevación Señales y LGT	Coordenadas	
a	B	C	A	b	
NIL					

MMCS AD 2.11 – INFORMACION METEOROLÓGICA SUMINISTRADA

1	Oficina MET asociada:	OSIV (Oficina de Servicios e Información de Vuelo)
2	Horas de servicio: Oficina MET fuera de horario:	1400/0400 TSM 1300/0300 TVM
3	Oficina responsable de la preparación TAF: Periodos de validez:	CAPMA H24
4	Tipo de pronóstico de aterrizaje: Intervalo de emisión:	NIL
5	Aleccionamiento/consulta proporcionados:	Consulta Personal, Telefónica
6	Documentación de vuelo: Idioma(s) utilizado(s):	METAR, TAF, Avisos Ciclón Tropical, Boletín de Cenizas Volcánicas, SIGMET (WC, WV, WS)
7	Cartas y demás información disponible para aleccionamiento o consulta:	Mapa Análisis de superficie, Mapa Análisis de Presión Constante (1000, 850, 700, 500, 400, 300, 250 y 250MB), Mapa Pronóstico de Vientos y Temperaturas en la altura (FL050, FL100, FL180, FL240, FL300, FL340 y FL390), Mapa Tiempo Significativo, Mapa Tropopausa, Mapa Nivel de Congelación.
8	Equipo suplementario disponible para proporcionar información:	Imágenes de Satélite
9	Dependencias ATS que reciben información:	TWR APP
10	Información adicional (limitación de servicio, etc.):	CAPMA (Centro de Análisis y Pronósticos Meteorológicos Aeronáuticos) H24 Ciudad de México Tel: (55) 5802 8525 y 5802 8520

MMCS AD 2.12 – CARACTERÍSTICAS FÍSICAS DE LAS PISTAS

Designadores NR RWY	BRG GEO y MAG	Dimensiones de RWY (M)	Resistencia (PCN) y superficie de RWY y SWY	Coordenadas THR RWY y coordenadas THR de ondulación geoidal	Elevación THR y elevación máxima de TDZ de RWY APP precisión
1	2	3	4	5	6
03	038.51 GEO 028.51 MAG	2700 x 45	70/R/CW/T, CONC 77/F/C/X/T, ASPH 70/R/BW/T, CONC	313742.91N 1062609.53W	1186M (3891 FT) M
21	218.52 GEO 208.52 MAG	2700 x 45	70/R/CW/T, CONC 77/F/C/X/T, ASPH 70/R/BW/T, CONC	313851.54N 1062505.77W	1185M (3888 FT)
15	156.19 GEO 146.19 MAG	1710 x 30	51/R/CW/T, CONC 61/F/C/X/T, ASPH 52/R/CW/T, CONC	313836.18N 1062556.50W	1190 M (3904 FT)
33	336.20 GEO 326.20 MAG	1710 x 30	51/R/CW/T, CONC 61/F/C/X/T, ASPH 52/R/CW/T, CONC	313745.33N 1062530.48W	1188 M (3898 FT)
Pendiente de RWY-SWY	Dimensiones SWY (M)	Dimensiones CWY (M)	Dimensiones de franja (M)	OFZ	Observaciones
7	8	9	10	11	12
0.12%	NIL	NIL	2820 x 200	NIL	NIL
0.41%	NIL	NIL	1830 x 100	NIL	NIL

MMCS AD 2.13 – DISTANCIAS DECLARADAS

Designador RWY	TORA (m)	TODA (m)	ASDA (m)	LDA (m)	Observaciones
1	2	3	4	5	6
03	2700	2700	2700	2700	NIL
21	2700	2700	2700	2700	
15	1710	1710	1710	1710	NIL
33	1710	1710	1710	1710	

MMCS AD 2.14 - LUCES DE APROXIMACIÓN Y DE PISTA

Designador RWY	Tipo LGT APCH LEN INTST	Color LGT THR WBAR	PAPI VASIS (MEHT)	LEN, LGT TDZ	Longitud, espaciado, color, INTST LGT eje RWY	Longitud, espaciado, color, INTST LGT borde RWY	Color WBAR LGT extremo RWY	LEN (M) color LGT SWY	Observaciones
1	2	3	4	5	6	7	8	9	10
03	SALS 420 M 200 watts	THR Verde WBAR: NIL	PAPI 3° IZQ	NIL	NIL	2700 M, espaciado 60M, blanco alta intensidad 2100 M, ámbar alta intensidad últimos 600 M	Extremo RWY: Roja WBAR: NIL	NIL	NIL
21	NIL	THR Verde WBAR: NIL	PAPI 3° IZQ	NIL	NIL	2700 M, espaciado 60M, blanco alta intensidad 2100 M, ámbar alta intensidad últimos 600 M	Extremo RWY: Roja WBAR: NIL	NIL	NIL
15	NIL	NIL	NIL	NIL	NIL	NIL	NIL	NIL	NIL
33	NIL	NIL	NIL	NIL	NIL	NIL	NIL	NIL	NIL

MMCS AD 2.15 – OTROS SISTEMAS DE ILUMINACIÓN Y FUENTE SECUNDARIA DE ENERGÍA ELÉCTRICA

1	Emplazamiento, características y horas de funcionamiento ABN/IBN:	ABN TER LGT ALTN W/G, 24 FLG EV MIN, 13 HR / IBN NIL
2	Emplazamiento WDI y LGT:	WDI/LGT THR 03 WDI/LGT THR 21
3	Luces de borde y de eje de TWY:	TWY B y C: Led Azul, espaciado 60 M TWY A: NIL / TWY: NIL
4	Fuente auxiliar de energía /tiempo de conmutación:	Fuente auxiliar de energía a RWY TWY 220 Volts 180 KW / 8 Segundos
5	Observaciones:	NIL

MMCS AD 2.16 – ZONA DE ATERRIZAJE PARA HELICÓPTEROS

1	Coordenadas TLOF o THR de FATO:	NIL
2	Elevación de TLOF y/o FATO M/FT:	
3	Dimensiones, superficie, resistencia, señales de las áreas TLOF y FATO:	
4	BRG geográficas y MAG de FATO:	
5	Distancia declarada disponible:	
6	Luces APP y FATO:	
7	Observaciones:	

MMCS AD 2.17 - ESPACIO AÉREO DE LOS SERVICIOS DE TRÁNSITO AÉREO

1	Designación y límites laterales:	CTR Ciudad Juárez 313457 N 1063133W Arco horario de 6 NM con centro en el VOR/DME/CJS 314358N 1062251W y a lo largo de la frontera México / USA 313752N 1061835W Arco horario de 6 NM con centro en el VOR/DME/CJS 313220N 1062719W 313036N 1062917W 313311N 1063321W 313457N 1063133W
2	Límites verticales:	GND / 5500 FT AMSL
3	Clasificación del espacio aéreo:	D
4	Distintivo de llamada de la dependencia ATS. Idioma(s):	Juárez Torre Español / Ingles
5	Altitud de transición:	18500 FT AMSL
6	Observaciones:	NIL

MMCS AD 2.18 – INSTALACIONES DE COMUNICACION ATS

Designación del servicio	Distintivo de llamada	Frecuencia	Horas de funcionamiento	Observaciones
1	2	3	4	5
TWR	Torre Juárez	118.9 MHZ	1400/0400 TSM 1300/0300 TVM	NIL
APP	Aproximación Juárez	119.9 MHZ	1400/0400 TSM 1300/0300 TVM	NIL

MMCS AD 2.19 – RADIOAYUDAS PARA LA NAVEGACIÓN Y EL ATERRIAJE

Tipo de ayuda, CAT de ILS (Para VOR/ILS, se indica VAR)	ID	Frecuencia	Horas de funcionamiento	Coordenadas del emplazamiento de la antena transmisora	Elevación de la antena transmisora del DME	Observaciones
1	2	3	4	5	6	7
VOR/DME 10° E – ENE 09	CJS	116.7 MHZ	H24	313810.16 N 1062536.65 W	1189 M	200 W

PLANO DE AERODROMO
AERODROME CHART

31 38 10.8961 N 106 25 43.5439 W

ELEV AD 1190 M

TWR 118.9
APP 119.9
VOR/DME 116.7
AFTN - MMCS

CIUDAD JUAREZ
AEROPUERTO INTERNACIONAL/
INTERNATIONAL AIRPORT

ABRAHAM GONZALEZ

CARACTERISTICAS DE PISTA /
RWY CHARACTERISTICS

RWY	DIRECCION / DIRECTION	THR	RESISTENCIA / STRENGTH	TIPO / TYPE
03	028.51°	31°37'42.91" N 106°26'09.53" W	70/R/C/W/T 77/F/C/X/T 70/R/B/W/T	CONCRETO / CONCRETE ASFALTO / ASPHALT CONCRETO / CONCRETE
21	208.52°	31°38'51.54" N 106°25'05.77" W		
15	146.19°	31°38'36.18" N 106°25'56.50" W	51/R/C/W/T 61/F/C/X/T 52/R/C/W/T	
33	326.20°	31°37'45.33" N 106°25'30.48" W		

ZONA SIN VISIBILIDAD DESDE TORRE, PRECAUCION AL TRANSITAR /
ZONE OUT OF SIGHT FOR TWR, PROCEED CAUTIOUSLY

PLATAFORMA DE CARGA /
CARGO APRON
RESISTENCIA / STRENGTH 58/F/C/X/T
ASFALTO / ASPHALT

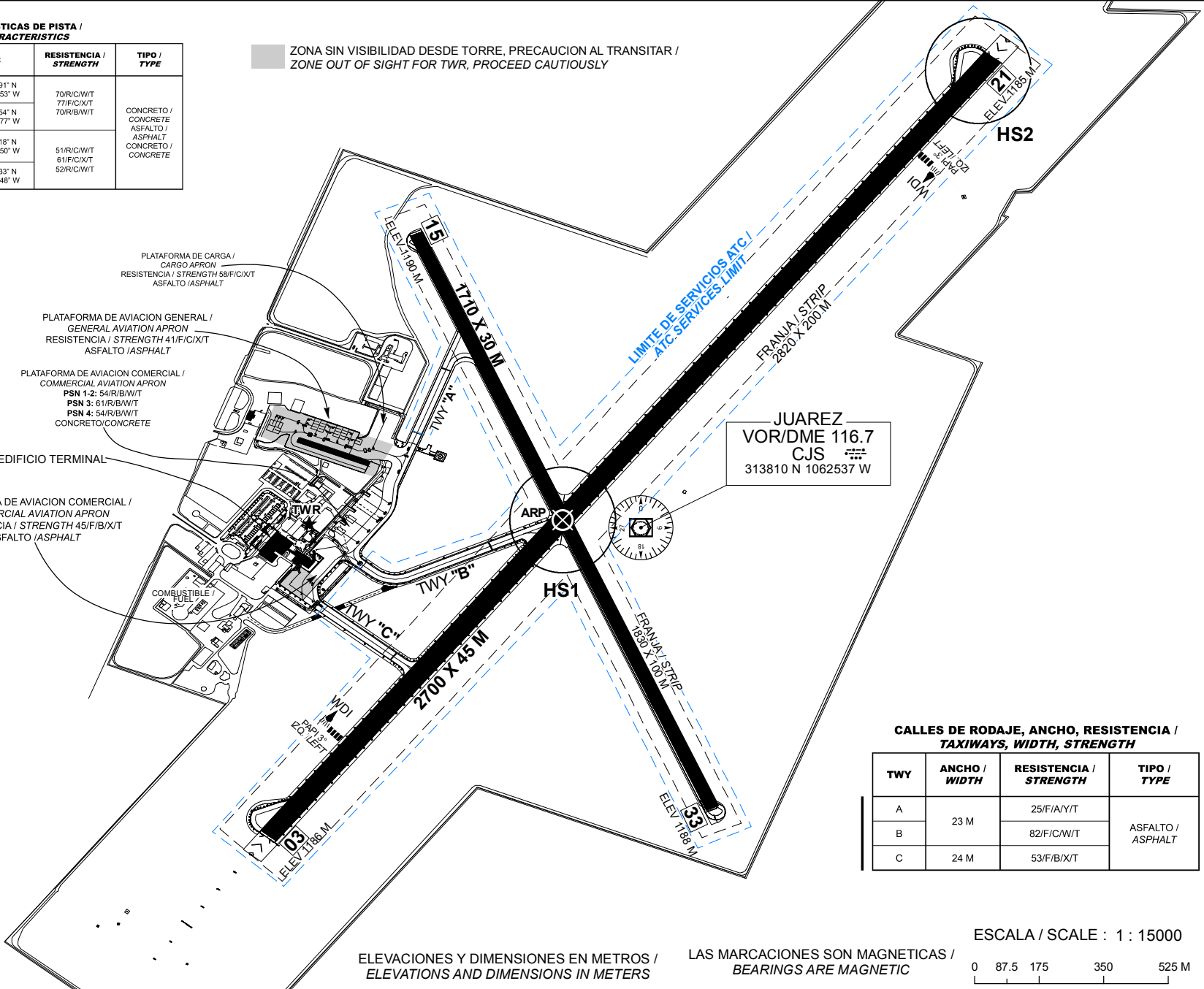
PLATAFORMA DE AVIACION GENERAL /
GENERAL AVIATION APRON
RESISTENCIA / STRENGTH 41/F/C/X/T
ASFALTO / ASPHALT

PLATAFORMA DE AVIACION COMERCIAL /
COMMERCIAL AVIATION APRON
PSN 1-2: 54/R/B/W/T
PSN 3: 61/R/B/W/T
PSN 4: 54/R/B/W/T
CONCRETO / CONCRETE

EDIFICIO TERMINAL

PLATAFORMA DE AVIACION COMERCIAL /
COMMERCIAL AVIATION APRON
RESISTENCIA / STRENGTH 45/F/B/X/T
ASFALTO / ASPHALT

COMBUSTIBLE /
FUEL



JUAREZ
VOR/DME 116.7
CJS
313810 N 1062537 W

CALLES DE RODAJE, ANCHO, RESISTENCIA /
TAXIWAYS, WIDTH, STRENGTH

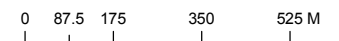
TWY	ANCHO / WIDTH	RESISTENCIA / STRENGTH	TIPO / TYPE
A	23 M	25/F/I/Y/T	ASFALTO / ASPHALT
B		82/F/C/W/T	
C		53/F/B/X/T	

VAR MAGNETICA
MAGNETIC VAR
10° E

ELEVACIONES Y DIMENSIONES EN METROS /
ELEVATIONS AND DIMENSIONS IN METERS

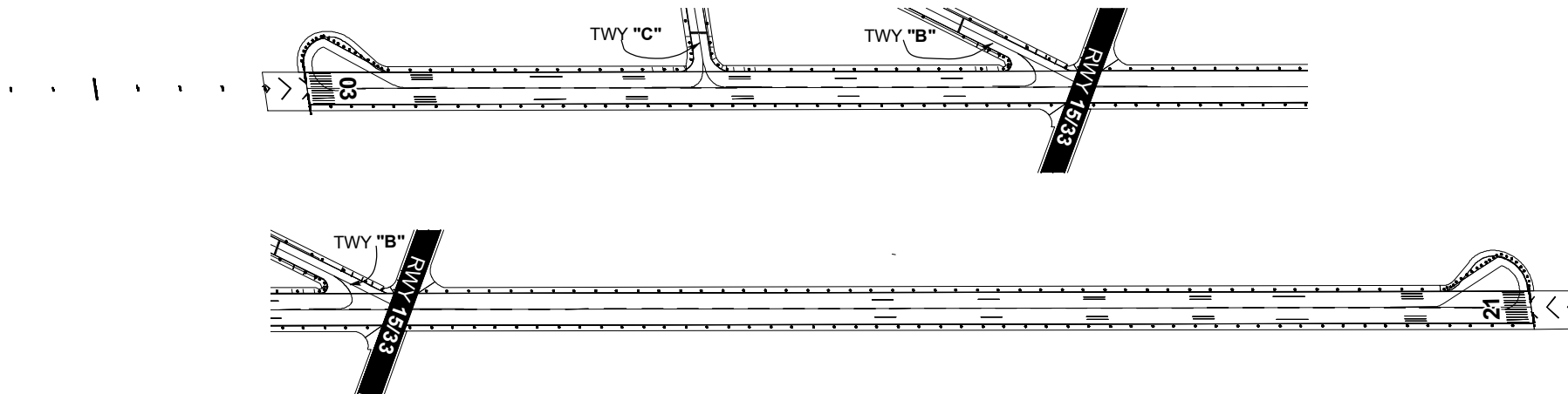
LAS MARCACIONES SON MAGNETICAS /
BEARINGS ARE MAGNETIC

ESCALA / SCALE : 1 : 15000

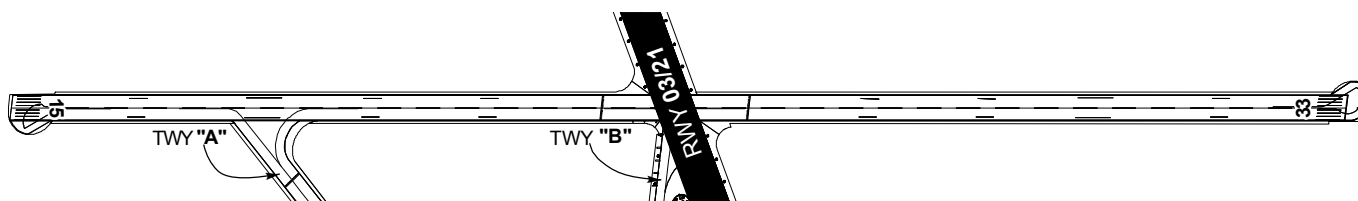


CAMBIOS: PCN: PSN

SEÑALES Y AYUDAS LUMINOSAS RWY 03/21 Y SALIDAS DE TWY
MARKING AND LIGHTING AIDS RWY 03/21 AND EXIT TWY



SEÑALES RWY 15/33 Y SALIDA DE TWY
MARKING AIDS RWY 15/33 AND EXIT TWY



CAMBIOS: CARTA NUEVA

VAR MAGNETICA
MAGNETIC VAR

ELEVACIONES Y DIMENSIONES EN METROS /
ELEVATIONS AND DIMENSIONS IN METERS

LAS MARCACIONES SON MAGNETICAS /
BEARINGS ARE MAGNETIC

ESCALA / SCALE : 1 : 10000

0 50 100 200 300 400 M

**MINIMOS METEOROLOGICOS / METEOROLOGICAL MINIMUMS
TECHO EN FT Y VISIBILIDAD EN SM / CEILING IN FT AND VISIBILITY IN SM**

EQUIPO / AIRCRAFT	DESPEGUE / TAKE OFF		ALTERNO MINIMOS / ALTERNATE MINIMUMS
	DIA Y NOCHE / DAY AND NIGHT	DIA / DAY	
	RWY 03/21	RWY 15/33	
1 Y 2 MOTORES / 1 AND 2 ENGINES	700 - 1 (1600 M)	VFR	1000 - 2 (3200 M)
3 O MAS MOTORES / 3 OR MORE ENGINES	500 - 1 (1600 M)		

NOTAS / REMARKS:

RWY 03 Y 33 TRANSITO A LA DERECHA

RWY 03 AND 33 TRANSIT RIGHT

AERONAVES CON PESO MAYOR A 20000 KG EFECTUAR VIRAJES DE 180° ÚNICAMENTE EN GOTAS DE RWY 03/21

AIRCRAFT WEIGHING MORE THAN 20000 KG SHALL CARRY OUT 180° TURNS ONLY ON TURN PAD OF RWY 03/21

AREAS DE DESCARGA DE COMBUSTIBLE QUE PODRAN SER UTILIZADAS POR LAS AERONAVES TURBORREACTORAS PREVIA COORDINACIÓN CON LA DEPENDENCIA APROPIADA DE LOS SERVICIOS DE CONTROL DE TRANSITO AEREO

FUEL DUMPING WHICH MAYBE NEEDED BY TURBOJET AIRCRAFT SHALL BE COORDINATED IN ADVANCE WITH THE CORRESPONDING ATC UNIT

RUTA / ROUTE

AREA DE DESCARGA / DUMPING AREA

V-280 CJS/CUU

ENTRE / BETWEEN VOR/DME/CJS Y VOR/DME/CUU

PLATAFORMA NORTE AUTORIZADA PARA RODAJE DE AERONAVES CON PESO MENOR DE 20000 KG

NORTH APRON AUTHORIZED FOR THE TAXI OF AIRCRAFT WEIGHING LESS THAN 20000 KG

AERONAVES CON PESO MAYOR A 30000 KG NO RODAR EN PLATAFORMA DE AVIACION GENERAL

AIRCRAFT WEIGHING MORE THAN 30000 KG SHALL NOT TAXI ON GENERAL AVIATION APRON

SISTEMA DE ATRAQUE INSTALADO EN POSICION NR-1 DE PLATAFORMA AVIACION COMERCIAL

DOCKING SYSTEM INSTALLED IN POSITION NR-1 OF THE COMMERCIAL AVIATION APRON

TRABAJOS DE DESYERBE (EVENTUALES) EN FRANJAS DE SEGURIDAD DEL AREA DE MOVIMIENTO

EVENTUAL TRIMMING WORKS IN SAFETY STRIPS OF THE MOVEMENT AREA

PRECAUCION: CRUCE DE AVES POR LAS TRAYECTORIAS DE LAS PISTAS

CAUTION: FLOCKS EVENTUALLY CROSSING RUNWAY TRACKS

PLANO DE ESTACIONAMIENTO Y ATRAQUE DE AERONAVES/
AIRCRAFT PARKING/DOCKING CHART

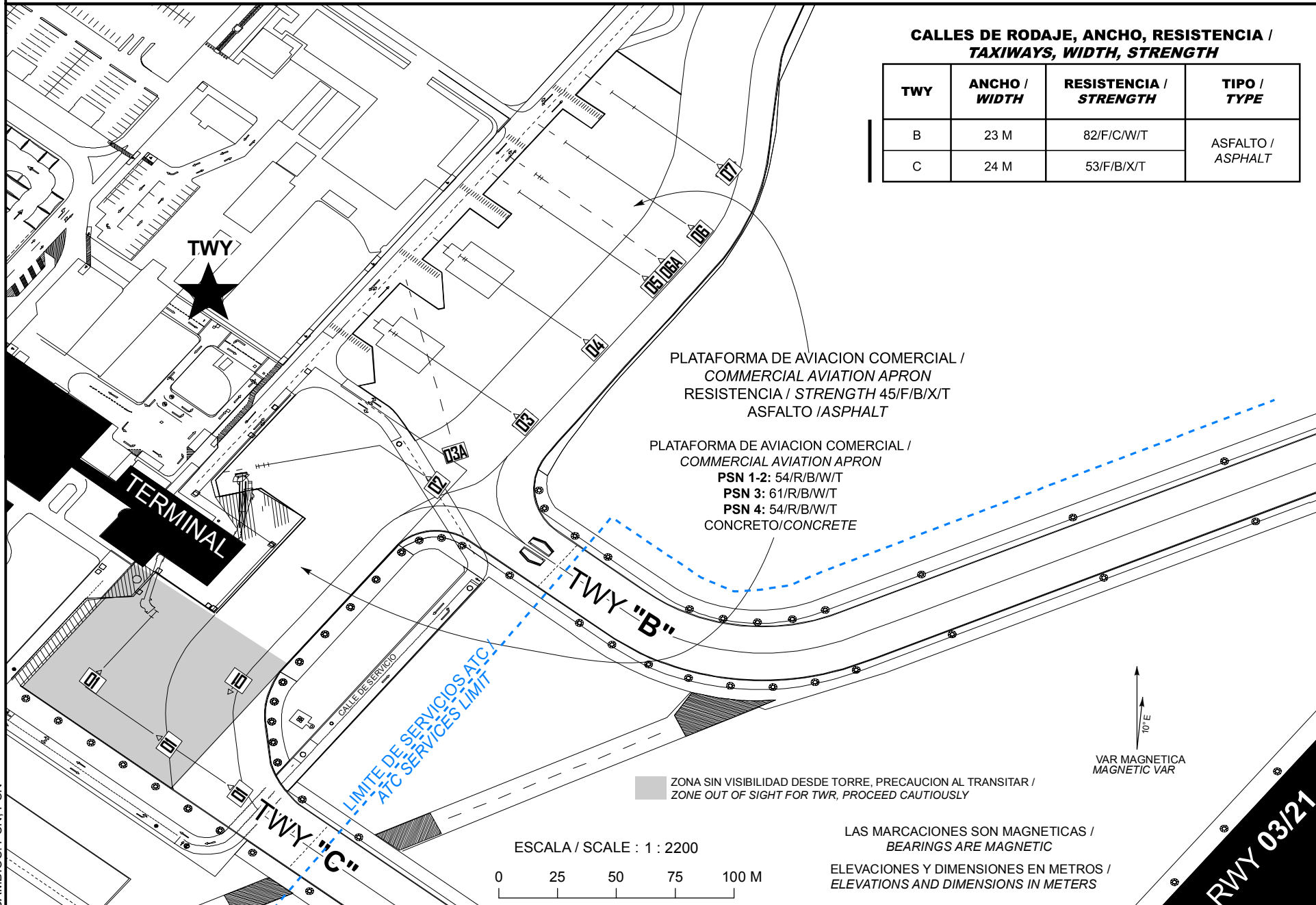
ELEV AD 1190 M

TWR 118.9
APP 119.9
VOR/DME 116.7
AFTN - MMCS

CIUDAD JUAREZ
AEROPUERTO INTERNACIONAL/
INTERNATIONAL AIRPORT
ABRAHAM GONZALEZ

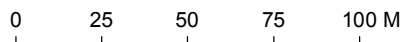
**CALLES DE RODAJE, ANCHO, RESISTENCIA /
TAXIWAYS, WIDTH, STRENGTH**

TWY	ANCHO / WIDTH	RESISTENCIA / STRENGTH	TIPO / TYPE
B	23 M	82/F/C/W/T	ASFALTO / ASPHALT
C	24 M	53/F/B/X/T	



CAMBIOS: PCN: PSN

ESCALA / SCALE : 1 : 2200



LAS MARCACIONES SON MAGNETICAS /
BEARINGS ARE MAGNETIC

ELEVACIONES Y DIMENSIONES EN METROS /
ELEVATIONS AND DIMENSIONS IN METERS

VAR MAGNETICA
MAGNETIC VAR
10°E

**COORDENADAS INS DE PUESTOS DE ESTACIONAMIENTO DE AERONAVES AVIACION COMERCIAL /
COORDINATES INS, FOR AIRCRAFT STANDS, COMMERCIAL AVIATION**

POSICION/ POSITION	LAT (N)	LONG (W)
1	31° 38' 06.23"	106° 26' 06.59"
	31° 38' 06.11"	106° 26' 06.52"
2	31° 38' 08.16"	106° 26' 05.39"
	31° 38' 08.22"	106° 26' 05.19"
	31° 38' 08.23"	106° 26' 05.11"
	31° 38' 08.24"	106° 26' 05.05"
3	31° 38' 10.09"	106° 26' 03.38"
	31° 38' 10.05"	106° 26' 03.32"
3A	31° 38' 10.39"	106° 26' 03.04"
4	31° 38' 11.12"	106° 26' 02.42"
	31° 38' 11.08"	106° 26' 02.36"
	31° 38' 10.93"	106° 26' 02.14"
5	31° 38' 11.99"	106° 26' 01.60"
	31° 38' 11.81"	106° 26' 01.34"
6A	31° 38' 12.24"	106° 26' 01.38"
	31° 38' 12.20"	106° 26' 01.32"
	31° 38' 12.18"	106° 26' 01.29"
6	31° 38' 12.68"	106° 26' 00.96"
	31° 38' 12.50"	106° 26' 00.70"
7	31° 38' 13.35"	106° 26' 00.31"
	31° 38' 13.16"	106° 26' 00.02"

PLANO DE ESTACIONAMIENTO Y ATRAQUE DE AERONAVES/
AIRCRAFT PARKING/DOCKING CHART

ELEV AD 1190 M

TWR 118.9
APP 119.9
VOR/DME 116.7
AFTN - MMCS

CIUDAD JUAREZ
AEROPUERTO INTERNACIONAL/
INTERNATIONAL AIRPORT
ABRAHAM GONZALEZ

**CALLES DE RODAJE, ANCHO, RESISTENCIA /
TAXIWAYS, WIDTH, STRENGTH**

TWY	ANCHO / WIDTH	RESISTENCIA / STRENGTH	TIPO / TYPE
A	23 M	25/FI/AY/T	ASFALTO / ASPHALT

ZONA SIN VISIBILIDAD DESDE TORRE, PRECAUCION AL TRANSITAR /
ZONE OUT OF SIGHT FOR TWR, PROCEED CAUTIOUSLY

PLATAFORMA DE AVIACION GENERAL /
GENERAL AVIATION APRON
RESISTENCIA / STRENGTH 41/F/C/X/T
ASFALTO /ASPHALT

PLATAFORMA DE CARGA /
CARGO APRON
RESISTENCIA / STRENGTH 58/F/C/X/T
ASFALTO /ASPHALT

PLATAFORMA DE AVIACION GENERAL / GENERAL AVIATION APRON

LIMITE DE SERVICIOS ATC /
ATC SERVICES LIMIT

TWY "A"

10° E
VAR MAGNETICA
MAGNETIC VAR

LAS MARCACIONES SON MAGNETICAS /
BEARINGS ARE MAGNETIC
ELEVACIONES Y DIMENSIONES EN METROS /
ELEVATIONS AND DIMENSIONS IN METERS

ESCALA / SCALE : 1 : 2000
0 20 40 60 80 M

CAMBIOS: PCN

**COORDENADAS INS, DE PUESTOS DE ESTACIONAMIENTO DE AERONAVES AVIACION GENERAL /
COORDINATES INS, FOR AIRCRAFT STANDS, GENERAL AVIATION APRON**

POSICION/ POSITION	LAT (N)	LONG (W)
21	31° 38' 18.26"	106° 26' 02.99"
22	31° 38' 17.72"	106° 26' 01.37"
23	31° 38' 18.71"	106° 26' 02.79"
24	31° 38' 18.82"	106° 26' 02.91"
25	31° 38' 18.90"	106° 26' 04.90"
26	31° 38' 18.36"	106° 26' 03.28"
27	31° 38' 19.35"	106° 26' 04.69"
28	31° 38' 18.81"	106° 26' 03.08"
29	31° 38' 19.45"	106° 26' 04.82"
30	31° 38' 19.00"	106° 26' 05.19"
31	31° 38' 19.45"	106° 26' 04.98"
32	31° 38' 19.10"	106° 26' 08.52"
33	31° 38' 18.79"	106° 26' 08.98"
34	31° 38' 19.28"	106° 26' 09.05"
35	31° 38' 18.79"	106° 26' 08.81"

**COORDENADAS INS, DE PUESTOS DE ESTACIONAMIENTO DE AERONAVES PLATAFORMA DE CARGA /
COORDINATES INS, FOR AIRCRAFT STANDS, CARGO APRON**

POSICION/ POSITION	LAT (N)	LONG (W)
20	31° 38' 19.84"	106° 25' 59.04"
H	31° 38' 16.43"	106° 25' 54.30"

PLANO DE AERODROMO
 AERODROME CHART
 31 38 10.8961 N 106 25 43.5439 W
 HOT SPOT HS (PUNTO CRITICO)
 ELEV AD 1190 M

TWR 118.9
 APP 119.9
 VOR/DME 116.7
 AFTN - MMCS

CIUDAD JUAREZ
 AEROPUERTO INTERNACIONAL/
 INTERNATIONAL AIRPORT
ABRAHAM GONZALEZ

HS 1

MANTENER ANTES DE INGRESAR A RWY 03/21

HOLD OUT OF RWY 03/21

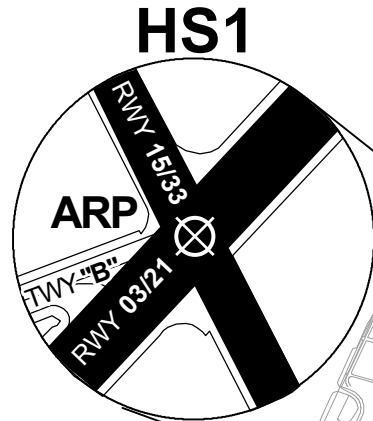
HS2

HS2

HS 2

PENDIENTE A LA ESCUCHA DE FRECUENCIA DE TWR;
 UTILIZAR COMUNICACIÓN ALTERNA COMPAÑIA

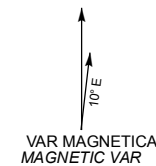
MONITOR TWR FRQ ON 118.9 MHZ. BESIDES USE YOUR
 COMPANY'S FRQ AS ALTN COMMUNICATIONS MEANS



JUAREZ
 VOR/DME 116.7
 CJS
 313810 N 1062537 W

HS1

CAMBIOS: PSN



LAS MARCACIONES SON MAGNETICAS /
 BEARINGS ARE MAGNETIC
 ELEVACIONES Y DIMENSIONES EN METROS /
 ELEVATIONS AND DIMENSIONS IN METERS

REGLAS Y PROCEDIMIENTOS DE OPERACIÓN PARA VUELOS VFR EN LA MMCS TMA Y LA MMCS CTR

Todas las aeronaves de ala fija y helicópteros que operen con plan de vuelo VFR dentro de la MMCS CTR/TMA deben observar los procedimientos que aquí se establecen, así como las altitudes y rutas VFR de salida y llegada descritas en la Carta Visual, excepto cuando se encuentren en una situación de emergencia que las obligue a apartarse de estos.

1. Espacio aéreo.

1.1 Área de Control Terminal Ciudad Juárez (MMCS TMA) – Clase D

1.2 Zona de Control Ciudad Juárez (MMCS CTR). - Clase D

2. Área Restringida del Aeropuerto Internacional de Juárez

2.1 Se restringe el vuelo VFR sin previa autorización de MMCS TWR dentro del área comprendida por la CTR MMCS, cuyas coordenadas están descritas en la sección AD 2.17 así como en el punto 18 y proyectadas en la Carta de Aproximación Visual de MMCS.

3. Mínimos meteorológicos:

3.1 En vuelo:

3.1.1 Distancia de las nubes:

- a) 1600 M (1 SM) horizontalmente
- b) 305 M (1000 FT) verticalmente

3.1.2 Visibilidad:

- a) 8 KM (5 SM) a/o arriba de 3050 M (10 000 FT) AMSL
- b) 5 KM (3 SM) por debajo de 3050 M (10 000 FT) AMSL

3.2 Dentro o en las inmediaciones del aeropuerto:

3.2.1 Techo de nubes: 457 M (1500 FT)

3.2.2 Visibilidad: 5 KM (3 SM)

3.3 Los helicópteros además de cumplir con el techo de nubes señalado anteriormente, antes de iniciar el vuelo y dentro de espacios aéreos controlados, operado a/o por debajo de 457 M (1500 FT), de altura sobre tierra o agua, deben:

3.3.1 Tener una visibilidad no menor a 1600 M (1 SM), durante el día.

3.3.2 Tener una visibilidad no menor a 3200 M (2 SM), durante la noche.

3.3.3 Estar libre de nubes y con referencia visual al terreno.

4. Separación proporcionada

4.1 La separación proporcionada a los vuelos VFR es acorde a lo establecido en ENR1.4 numeral 9.6 TABLA 1 Clasificación del Espacio Aéreo ATS CLASE "D".

5. Servicio suministrado

5.1 El servicio proporcionado a los vuelos VFR es acorde con lo establecido en ENR 1.4 numeral 9.5 CLASE "D"

6. Restricciones

- 6.1 Restringido el vuelo VFR arriba de las altitudes máximas autorizadas, establecidas para cada sector en la carta visual MMCS VAC.
- 6.2 Se requiere autorización previa de TWR para volar en la zona de control MMCS señalada en la carta visual.
- 6.3 A excepción de las maniobras de adiestramiento en el aeródromo previamente autorizadas por la Comandancia AFAC, los vuelos locales de las aeronaves se efectuarán dentro de las rutas visuales publicadas para tales efectos, de requerir algún área específica deberá notificarlo a MMCS TWR en la frecuencia 118.9 MHZ, durante el primer contacto.
- 6.4 No se permite la operación de dirigibles, globos, planeadores y ultraligeros sin la autorización de la autoridad aeronáutica y la coordinación previa con el ATC para operar en áreas específicas y la emisión del NOTAM correspondiente.
- 6.5 Las operaciones de RPAS deberán ajustarse a lo prescrito en la NOM-107-SCT3-2019, contar con autorización de la AFAC y la coordinación previa con el ATC para operar en áreas cercanas a MMCS.
- 6.6 Los vuelos sin radiocomunicación (NORDOS) que operen dentro de las 15 NM del ARP de MMCS, deberán ajustarse a lo previsto en la fracción 3.3 "Señales para el tránsito de aeródromo" contenido en la sección ENR 1.1 REGLAS Y PROCEDIMIENTOS GENERALES. REGLAS GENERALES.
- 6.7 Es responsabilidad del piloto verificar la actividad de las áreas restringidas y prohibidas denominadas como MMR y MMP.
- 6.8 Es responsabilidad del piloto verificar el establecimiento de áreas prohibidas temporales.
- 6.9 Queda prohibido volar dentro de las áreas definidas como "Alertas para la Navegación" (Ver ENR 5.1).

7. Zona de Control de Aeródromo (CTR)

- 7.1 Este tipo de espacio aéreo está designado principalmente para las aeronaves que vayan a despegar, aterrizar o realizar alguna clase de entrenamiento en los aeropuertos, debiendo sujetarse a los ATS suministrados en los espacios aéreos Clase "D" y los procedimientos locales de operación del aeródromo Clase "D"; las dimensiones de la MMCS CTR están descritas en la sección AD 2.17.
- 7.2 Se establecen RUTAS VISUALES con el propósito de sobrevolar el aeródromo, así mismo para integrarse al circuito de tránsito aéreo acorde a las instrucciones del ATC.

8. Procedimientos de vuelo

- 8.1 Los vuelos que no tengan como destino el aeródromo de MMCS, deberán circunnavegar el aeropuerto cuando menos a 15 NM del ARP MMCS, notificando su posición y altitud en la frecuencia de Torre Juárez (MMCS TWR) en 118.90 MHZ, así como contar con el equipo de radionavegación apropiado para el área.
- 8.2 Los vuelos que requieran penetrar la MMCS CTR manteniendo altitudes mayores a las especificadas en la carta, deberán notificar su posición y recabar autorización en la frecuencia de Torre Juárez (MMCS TWR) en 118.90 MHZ antes de penetrar el espacio o altitud solicitada, así como contar con el equipo de radionavegación apropiado para el área.
- 8.3 Todas las aeronaves con Plan de Vuelo VFR que requieran sobrevolar o cruzar las rutas publicadas dentro de la MMCS CTR, deberán establecer contacto con MMCS CTR en 118.9 MHZ para solicitar autorización.

9. Transpondedor

- 9.1 Todas las aeronaves de ala fija deberán contar con equipo transpondedor en Modo 3 A/C o Modo S a bordo y activar en 1200.
- 9.2 Todas las aeronaves de ala rotativa deberán contar con equipo Transpondedor en modo 3 A/C o modo S a bordo y activar código en 1500 o el asignado por el ATC durante todo el tiempo de vuelo.

10. Comunicaciones.

- 10.1 Todas las aeronaves que vuelen dentro de las 15 NM del VOR/DME/CJS, deberán mantener comunicación con MMCS TWR, hasta recibir autorización para abandonar la frecuencia.
- 10.2 Los vuelos con destino a MMCS que cuenten con autorización previa de la autoridad aeronáutica, notificarán su posición e intenciones a Torre de Control Juárez MMCS TWR, antes de penetrar la MMCS CTR.
- 10.3 Las aeronaves en sobrevuelo o con destino a MMCS, o algún helipuerto o aeródromo ubicado dentro de la MMCS CTR, notificarán su posición e intenciones antes de penetrar la MMCS CTR, al sobrevolar algún punto de notificación visual equivalente o tan pronto como sea posible, en la frecuencia de MMCS TWR, donde recibirán información e instrucciones para proseguir a su destino mediante las rutas visuales publicadas.
- 10.4 Todas las aeronaves que vuelen en las rutas visuales publicadas deberán mantener comunicación en la frecuencia de MMCS TWR durante el horario establecido, hasta recibir autorización para abandonar la frecuencia.

11. Puntos de notificación VFR.

DENOMINACIÓN	AZIMUT ARP/MMCS	DISTANCIA (NM)	COORDENADAS	
			LATITUD (N)	LONGITUD (W)
ADUANA	182°	7	31 31 17	106 27 10
ANAPRA	313°	10	31 45 57	106 33 00
AUTÓDROMO	185°	11	31 27 57	106 28 37
BOMBARDIER	103°	4	31 36 50	106 21 39
CHAMIZAL	339°	7	31 45 04	106 27 38
CRUCERO	254°	13	31 36 29	106 41 05
CU	166°	9	31 29 11	106 24 42
ESTADIOS DE BEISBOL	329°	6	31 43 30	106 28 17
HIPÓDROMO	009°	6	31 43 28	106 23 50
JERÓNIMO	294°	16	31 46 42	106 41 30
LA X	347°	7	31 45 23	106 26 24
PARQUE SOLAR	257°	21	31 36 31	106 50 05
PATIO	323°	1	31 39 27	106 26 33
PUENTE ZARAGOZA	063°	5	31 39 38	106 20 38
SAMALAYUCA	182°	17	31 21 27	106 29 24
SENDERO	107°	2	31 37 25	106 23 50
TORNILLO-GUADALUPE	123°	19	31 25 59	106 09 15
VALLE DE JUÁREZ	117°	10	31 32 16	106 16 09

12. Rutas VFR.

12.1 Llegadas a MMCS.

- 12.1.1 Las aeronaves con plan de vuelo VFR notificarán su posición e intenciones a MMCS TWR en la frecuencia 118.9 MHz, antes de penetrar la MMCS CTR.

- 12.1.2 MMCS TWR podrá instruir a las aeronaves VFR para que procedan hacia el aeródromo por vías diferentes a las Rutas Visuales publicadas, cuando lo considere un beneficio operacional y el tránsito aéreo lo permita.

12.2 Aeronaves en adiestramiento práctica de toques y despegues (dentro de la CTR).

- 12.2.1 Llenar plan de vuelo acorde al procedimiento establecido.
- 12.2.2 Mantener comunicación con MMCS TWR 118.9 MHZ.
- 12.2.3 Establecer comunicación con MMCS TWR en 118.9 MHZ para identificación e instrucciones.
- 12.2.4 Al abandonar la frecuencia de MMCS TWR y de conformidad con las instrucciones del ATC, se mantendrán a la escucha de la frecuencia designada por MMCS TWR, hasta encontrarse a 15 NM del aeropuerto o en el límite de sus comunicaciones.

12.3 Salidas de MMCS con plan de vuelo de ruta o local (fuera de la CTR).

- 12.3.1 Llenar plan de vuelo acorde al procedimiento establecido.
- 12.3.2 Mantener comunicación con MMCS TWR en 118.9 MHZ.
- 12.3.3 Establecer comunicación con MMCS TWR en 118.9 MHZ para identificación e instrucciones.
- 12.3.4 Al abandonar la frecuencia de MMCS TWR y de conformidad con las instrucciones del ATC, se mantendrán a la escucha de la frecuencia designada por MMCS TWR, hasta encontrarse a 15 NM del aeropuerto o en el límite de sus comunicaciones.

12.4 Aeronaves de ala rotativa.

Además de lo establecido en los subíndices 12.2.1 al 12.2.4;

- 12.4.1 Los helicópteros de llegada o salida evitarán sobrevolar las plataformas de aviación comercial, general, instalaciones militares, otras aeronaves, depósitos de combustible, etc. El despegue o aterrizaje se realizará dentro de las trayectorias establecidas para el aeródromo utilizando la pista en uso.
- 12.4.2 Los helicópteros que operen dentro de la MMCS CTR deberán:
- Notificar su posición e intenciones en la frecuencia MMCS TWR en 118.90 MHZ.
 - Contar como mínimo con equipo Transpondedor en modo C y/o S.
 - Para efectos de identificación, deberán mantener el transpondedor encendido en modo C durante todo el tiempo de operación desde el encendido hasta el corte del motor.

12.5 Aeronaves de salida en ruta con plan de vuelo IFR.

El presente procedimiento es para toda aquella aeronave que salga de MMCS en ascenso visual y tenga un plan de vuelo del límite del área IFR a algún aeropuerto, en el entendido que las condiciones meteorológicas en MMCS deberán ser VMC, en horario diurno y que se integrará a alguna aerovía en condiciones IFR.

- 12.5.1 Llenar plan de vuelo acorde al procedimiento establecido.
- 12.5.2 Recabar autorización con MMCS TWR e informar ETD efectivo.
- 12.5.3 Mantener comunicación con MMCS TWR 118.90 MHZ para iniciar el carreteo y estar listos al despegue a la hora a la que fue autorizado.
- 12.5.4 Una vez en el aire deberá seguir las instrucciones emitidas por MMCS TWR y comunicarse a la frecuencia indicada en la autorización de vuelo.

13.Rutas VFR de salida y de llegada

13.1 Para indicar cada una de las Rutas VFR se deberá referir, en radiotelefonía, por su identificador.
Ejemplo: Ruta Visual Guadalajara, etc.

13.2 Rutas Bidireccionales aeronaves ALA FIJA y ROTATIVA.

IDENTIFICADOR	ruta	DESTINO
SENDERO	SENDERO-PUENTE ZARAGOZA	EL PASO, TX.
VALLE DE JUAREZ	SENDERO- VALLE DE JUAREZ	
ANAPRA	PATIO-ESTADIOS DE BEISBOL-ANAPRA	DOÑA ANA, N.M.
LA X	PATIO- ESTADIO-CHAMIZAL-LA X	
SAMALAYUCA	SENDERO-CU-SAMALAYUCA	CHIHUAHUA/DURANGO
CRUCERO	PATIO-CRUCERO-PARQUE SOLAR	HERMOSILLO
ADUANA	SENDERO-ADUANA	

14.Operación en el Aeropuerto Internacional de Juárez (MMCS).

14.1 MMCS TWR proporciona el servicio de control de aeródromo a todas las aeronaves que se encuentren dentro del circuito de tránsito de aeródromo y con base en las condiciones de tránsito conocidas u observadas.

14.2 Circuitos de tránsito

14.2.1 Todas las aeronaves evitarán los circuitos de tránsito, a menos que cuenten con autorización de MMCS TWR para integrarse a ellos.

15.Falla de Comunicación de las aeronaves con Plan de Vuelo VFR autorizado a MMCS.

15.1 Ala fija:

15.1.1 Cuando una aeronave experimente falla de comunicación en las inmediaciones del aeródromo y su destino sea el mismo, deberá cumplir con lo indicado en la sección ENR 1.1 numeral 3.5 de la AIP DE MÉXICO.

15.1.2 Activar código Transpondedor para falla de comunicación (RCF) en 7600.

15.1.3 Después del aterrizaje, desalojar completamente la pista

15.1.4 Reportar su llegada a la OSIV y a la Comandancia AFAC por el medio más expedito posible.

16.Procedimiento para aeronaves en asistencia de emergencias.

16.1 Se define como Área de Emergencia aquella porción del espacio aéreo establecido por la Autoridad Aeronáutica, en la cual participan aeronaves en operaciones de rescate, búsqueda y salvamento. Esta área tiene como dimensiones desde la superficie del terreno hasta 500 FT y 2 NM de radio en la horizontal desde el punto en el que se desarrolla la emergencia. No se permite el vuelo dentro de esta área a operaciones de helicópteros con fines diferentes.

16.2 Las autorizaciones para entrar en apoyo a un Área de Emergencia se coordinan a través de la Autoridad Aeronáutica en la frecuencia CTAF 122.5 MHZ o la asignada para este fin acorde al NOTAM que se emita para este fin.

16.3 El inicio y terminación de las operaciones en un Área de Emergencia se hará a través de la frecuencia CTAF 122.5 MHZ.

16.4 Las aeronaves que operen dentro de un Área de Emergencia deberán:

- 16.4.1 Antes de penetrar el Área de Emergencia; reportar en la frecuencia CTAF 122.5 MHZ o la asignada, su posición e intenciones y determinar la posición y altura de otros tránsitos en el área.
- 16.4.2 Volarán en círculos de 360° alrededor del punto de emergencia con virajes a la derecha y a una distancia no menor de 1 NM.
- 16.4.3 Excepto para despegar o aterrizar, se mantendrán a una altura no menor de 500 FT sobre el área.
- 16.5 Las aeronaves que no estén relacionados con la actividad de rescate, búsqueda y salvamento, y/o vigilancia y pretendan sobrevolar el área de la emergencia, deberán hacerlo con virajes por la derecha y a una altura no menor de 800 F, siempre y cuando tengan autorización de la AFAC.

17. Planeación de los vuelos.

- 17.1 Todo Concesionario, Permisionario u Operador Aéreo que opere o pretenda operar dentro del espacio aéreo de los Estados Unidos Mexicanos, deberá presentar para su aprobación ante la Autoridad Aeronáutica previo al vuelo, un plan de vuelo de la forma y contenido expresados en la AIP de México y la normatividad vigente.
- 17.2 La vigencia de los Planes de Vuelo FPL es de 1:30 horas, a partir del ETD consignado en el plan de vuelo.
- 17.3 Para mantener vigente el Plan de Vuelo presentado FPL, se deberá notificar cualquier cambio al mismo para conocimiento de la Autoridad Aeronáutica y los ATS, si el plan de vuelo fue presentado a la MMCS OSIV, el cambio deberá notificarse a la MMCS TWR en la frecuencia 118.80 MHZ, antes de que la vigencia del Plan de Vuelo haya concluido.
- 17.4 Si el vuelo no se inicia dentro del periodo de vigencia, el ATS cancelará automáticamente el Plan de Vuelo debiéndose presentar un nuevo Plan de Vuelo antes de la salida. Los Planes de Vuelo se mantendrán activos siempre y cuando se notifique al ATS la nueva hora de salida.
- 17.5 Al solicitar la ampliación del Plan de Vuelo, deberá recabar la información meteorológica y operacional correspondiente al nuevo ETD.
- 17.6 Cuando se requiera modificar la ruta o el destino durante el vuelo dentro de la zona de control, deberá solicitar autorización en la frecuencia de MMCS TWR. Fuera de la CTR de MMCS deberá notificar dicha modificación en la frecuencia ATS en la que se encuentre siendo controlado.

18. Vértices de la zona de control de aeródromo / áreas restringidas para vuelos VFR.

VÉRTICE	COORDENADAS	
	LATITUD (N)	LONGITUD (W)
C1	31 34 58	106 31 33
C2	31 43 38	106 22 40
C3	31 37 55	106 18 35
C4	31 32 20	106 27 19
C5	31 30 36	106 29 17
C6	31 33 11	106 33 21

RULES AND OPERATING PROCEDURES FOR VFR FLIGHTS IN THE MMCS TMA AND THE MMCS CTR

All fixed-wing aircraft and helicopters operating under a VFR flight plan within the MMCS CTR/TMA shall observe the procedures established herein, as well as the VFR arrival and departure altitudes and routes described on the Visual Approach Chart, except when an emergency situation requires deviation from them.

1. Airspace.

- 1.1 Ciudad Juárez Terminal Control Area (MMCS TMA) – Class D
- 1.2 Ciudad Juárez Control Zone (MMCS CTR). - Class D

2. Restricted Area of Juárez International Airport

- 2.1 VFR flight is restricted, without prior authorization from MMCS TWR, within the area comprising the MMCS CTR, whose coordinates are described in section AD 2.17 and in paragraph 18, and depicted on the MMCS Visual Approach Chart.

3. Meteorological Minima

- 3.1 En-route:
 - 3.1.1 Distance from cloud:
 - a) 1 600 m (1 SM) horizontally
 - b) 305 m (1 000 FT) vertically
 - 3.1.2 Flight visibility:
 - a) 8 km (5 SM) at and above 3 050 m (10 000 FT) AMSL
 - b) 5 km (3 SM) below 3 050 m (10 000 FT) AMSL
- 3.2 Within or in the vicinity of the aerodrome:
 - 3.2.1 Ceiling: 457 m (1 500 FT)
 - 3.2.2 Visibility: 5 km (3 SM)
- 3.3 Helicopters, in addition to complying with the ceiling specified above, prior to commencing flight within controlled airspace, when operating at and/or below 457 m (1 500 FT) height above ground or water, shall:
 - 3.3.1 Have visibility not less than 1 600 m (1 SM) by day.
 - 3.3.2 Have visibility not less than 3 200 m (2 SM) by night.
 - 3.3.3 Remain clear of cloud and maintain visual reference with the surface

4. Separation Provided

- 4.1 Separation provided to VFR flights is in accordance with ENR 1.4, paragraph 9.6, TABLE 1 – ATS Airspace Classification, Class “D”.

5. Service Provided

- 5.1 Service provided to VFR flights is in accordance with ENR 1.4, paragraph 9.5, Class “D”.

6. Restrictions

- 6.1 VFR flight above the maximum authorized altitudes established for each sector on the MMCS VAC is restricted.
- 6.2 Prior authorization from MMCS TWR is required to fly within the MMCS Control Zone depicted on the Visual Approach Chart.
- 6.3 Except for training maneuvers at the aerodrome previously authorized by the AFAC Airport Command Office, local flights shall be conducted along the published Visual Routes. If a specific area is required, this shall be notified to MMCS TWR on frequency 118.9 MHz on first contact.
- 6.4 Operation of airships, balloons, gliders and ultralight aircraft is not permitted without authorization from the Aeronautical Authority, prior coordination with ATC to operate in specific areas, and issuance of the corresponding NOTAM.
- 6.5 RPAS operations shall comply with NOM-107-SCT3-2019, shall have AFAC authorization, and prior coordination with ATC to operate in areas near MMCS.
- 6.6 NORDO flights operating within 15 NM of the MMCS ARP shall comply with subsection 3.3 "Signals for Aerodrome Traffic" contained in section ENR 1.1 – General Rules and Procedures.
- 6.7 It is the pilot's responsibility to verify the activity of restricted and prohibited areas designated MMR and MMP.
- 6.8 It is the pilot's responsibility to verify the establishment of temporary prohibited areas.
- 6.9 Flight within areas defined as "Navigation Alerts" is prohibited (see ENR 5.1).

7. Aerodrome Control Zone (CTR)

- 7.1 This airspace is primarily designated for aircraft that will take off, land, or conduct training at the aerodrome and shall comply with ATS provided in Class "D" airspace and with local operating procedures for a Class "D" aerodrome. The dimensions of the MMCS CTR are described in section AD 2.17.
- 7.2 Visual Routes are established for the purpose of overflying the aerodrome and integrating into the aerodrome traffic circuit in accordance with ATC instructions.

8. Flight Procedures

- 8.1 Flights not destined for MMCS shall circumnavigate the aerodrome at a distance of at least 15 NM from the MMCS ARP, reporting position and altitude on Juárez Control Tower (MMCS TWR) frequency 118.90 MHz, and shall be equipped with appropriate radio navigation equipment.
- 8.2 Flights requiring penetration of the MMCS CTR while maintaining altitudes higher than those specified on the chart shall report their position and obtain authorization on MMCS TWR frequency 118.90 MHz prior to entering the requested airspace or altitude, and shall be equipped with appropriate radio navigation equipment.
- 8.3 All aircraft operating under a VFR flight plan that require to overfly or cross the published routes within the MMCS CTR shall establish contact with MMCS TWR on frequency 118.9 MHz to request authorization.

9. Transponder

- 9.1 All fixed-wing aircraft shall be equipped with a Mode 3/A or Mode S transponder and set code 1200.
- 9.2 All rotary-wing aircraft shall be equipped with a Mode 3/A or Mode S transponder and set code 1500, or the code assigned by ATC, throughout the entire flight.

10. Communications.

- 10.1 All aircraft flying within 15 NM of VOR/DME CJS shall maintain communication with MMCS TWR until authorized to leave the frequency.
- 10.2 Flights inbound to MMCS, with prior authorization from the Aeronautical Authority, shall report position and intentions to Juárez Control Tower (MMCS TWR) before entering the MMCS CTR.
- 10.3 Aircraft overflying or inbound to MMCS, or to any heliport or aerodrome located within the MMCS CTR, shall report position and intentions before entering the CTR, when overflying an equivalent visual reporting point or as soon as practicable, on MMCS TWR frequency, where they will receive information and instructions to proceed to their destination via the published Visual Routes.
- 10.4 All aircraft flying along the published Visual Routes shall maintain communication on MMCS TWR frequency during the established hours until authorized to leave the frequency..

11. VFR Reporting Points.

DESIGNATION	AZIMUTH ARP/MMCS	DISTANCE (NM)	COORDINATES	
			LAT (N)	LONG (W)
ADUANA	182°	7	31 31 17	106 27 10
ANAPRA	313°	10	31 45 57	106 33 00
AUTÓDROMO	185°	11	31 27 57	106 28 37
BOMBARDIER	103°	4	31 36 50	106 21 39
CHAMIZAL	339°	7	31 45 04	106 27 38
CRUCERO	254°	13	31 36 29	106 41 05
CU	166°	9	31 29 11	106 24 42
ESTADIOS DE BEISBOL	329°	6	31 43 30	106 28 17
HIPÓDROMO	009°	6	31 43 28	106 23 50
JERÓNIMO	294°	16	31 46 42	106 41 30
LA X	347°	7	31 45 23	106 26 24
PARQUE SOLAR	257°	21	31 36 31	106 50 05
PATIO	323°	1	31 39 27	106 26 33
PUENTE ZARAGOZA	063°	5	31 39 38	106 20 38
SAMALAYUCA	182°	17	31 21 27	106 29 24
SENDERO	107°	2	31 37 25	106 23 50
TORNILLO-GUADALUPE	123°	19	31 25 59	106 09 15
VALLE DE JUÁREZ	117°	10	31 32 16	106 16 09

12. VFR Routes.

12.1 Arrivals to MMCS.

- 12.1.1 Aircraft with a VFR flight plan shall report their position and intentions to MMCS TWR on frequency 118.9 MHz before entering the MMCS CTR.

- 12.1.2 MMCS TWR may instruct VFR aircraft to proceed toward the aerodrome via routes other than the published Visual Routes when considered operationally beneficial and when traffic permits.

12.2 Training Aircraft — Touch-and-Go Practice (within the CTR)

- 12.2.1 File a flight plan in accordance with the established procedure.
- 12.2.2 Maintain communication with MMCS TWR on frequency 118.9 MHz.
- 12.2.3 Establish communication with MMCS TWR on frequency 118.9 MHz for identification and instructions.
- 12.2.4 Upon leaving MMCS TWR frequency and in accordance with ATC instructions, maintain listening watch on the frequency designated by MMCS TWR until 15 NM from the aerodrome or the limit of communications.

12.3 Departures from MMCS with Route or Local Flight Plan (outside the CTR).

- 12.3.1 File a flight plan in accordance with the established procedure.
- 12.3.2 Maintain communication with MMCS TWR on frequency 118.9 MHz.
- 12.3.3 Establish communication with MMCS TWR on frequency 118.9 MHz for identification and instructions.
- 12.3.4 Upon leaving MMCS TWR frequency and in accordance with ATC instructions, maintain listening watch on the frequency designated by MMCS TWR until 15 NM from the aerodrome or the limit of communications.

12.4 Rotary-Wing Aircraft.

In addition to the provisions of paragraphs 12.2.1 through 12.2.4:

- 12.4.1 Arriving or departing helicopters shall avoid overflying commercial and general aviation aprons, military installations, other aircraft, fuel storage areas, etc. Takeoff or landing shall be conducted within the aerodrome trajectories using the runway in use.
- 12.4.2 Helicopters operating within the MMCS CTR shall:
- Report position and intentions on MMCS TWR frequency 118.90 MHz.
 - Be equipped, as a minimum, with a Mode C and/or Mode S transponder.
 - For identification purposes, maintain the transponder ON in Mode C throughout the entire operation, from engine start until engine shutdown.

12.5 Departing Aircraft with IFR Route Flight Plan.

This procedure applies to aircraft departing MMCS under visual climb conditions with an IFR flight plan from the IFR area boundary to another aerodrome, provided meteorological conditions at MMCS are VMC, during daylight hours, and the aircraft will join an ATS route under IFR.

- 12.5.1 File a flight plan in accordance with the established procedure.
- 12.5.2 Obtain authorization from MMCS TWR and report the effective ETD.
- 12.5.3 Maintain communication with MMCS TWR on frequency 118.90 MHz to initiate taxi and be ready for takeoff at the authorized time.
- 12.5.4 Once airborne, comply with MMCS TWR instructions and establish communication on the frequency indicated in the flight authorization.

13.VFR Departure and Arrival Routes

- 13.1 Each VFR route shall be referred to in radiotelephony by its identifier. Example: Visual Route Guadalajara, etc.
- 13.2 Bidirectional Routes for Fixed-Wing and Rotary-Wing Aircraft.

IDENTIFIER	ROUTE	DESTINATION
SENDERO	SENDERO-PUENTE ZARAGOZA	EL PASO, TX.
VALLE DE JUAREZ	SENDERO- VALLE DE JUAREZ	
ANAPRA	PATIO-ESTADIOS DE BEISBOL-ANAPRA	DOÑA ANA, N.M.
LA X	PATIO- ESTADIO-CHAMIZAL-LA X	
SAMALAYUCA	SENDERO-CU-SAMALAYUCA	CHIHUAHUA/DURANGO
CRUCERO	PATIO-CRUCERO-PARQUE SOLAR	HERMOSILLO
ADUANA	SENDERO-ADUANA	

14.Operation at Juárez International Airport (MMCS).

- 14.1 MMCS TWR provides aerodrome control service to all aircraft within the aerodrome traffic circuit based on known or observed traffic conditions.
- 14.2 Traffic Circuits
- 14.2.1 All aircraft shall avoid the traffic circuits unless they have authorization from MMCS TWR to join them.

15.Communication Failure — Aircraft with VFR Flight Plan Authorized to MMCS.

- 15.1 Fixed-Wing Aircraft:
- 15.1.1 When an aircraft experiences communication failure in the vicinity of the aerodrome and MMCS is its destination, it shall comply with ENR 1.1, paragraph 3.5 of the AIP Mexico.
- 15.1.2 Set transponder code 7600 (RCF).
- 15.1.3 After landing, vacate the runway completely.
- 15.1.4 Report arrival to OSIV and the AFAC Airport Command Office by the quickest means possible.

16.Procedure for Aircraft Assisting Emergencies.

- 16.1 An Emergency Area is defined as that portion of airspace established by the Aeronautical Authority in which aircraft participate in rescue, search and salvage operations. This area extends from the surface up to 500 FT and a horizontal radius of 2 NM from the point where the emergency is occurring. Flight within this area by helicopters for purposes other than these is not permitted.
- 16.2 Authorizations to enter and assist within an Emergency Area shall be coordinated through the Aeronautical Authority on CTAF frequency 122.5 MHz or on the frequency assigned for this purpose according to the NOTAM issued.
- 16.3 Commencement and termination of operations within an Emergency Area shall be conducted on CTAF frequency 122.5 MHz.
- 16.4 Aircraft operating within an Emergency Area shall:

- 16.4.1 Prior to entering the Emergency Area, report position and intentions on CTAF or the assigned frequency and determine the position and altitude of other traffic in the area.
- 16.4.2 Fly 360-degree orbits around the emergency point with right turns at a distance not less than 1 NM.
- 16.4.3 Except for takeoff or landing, maintain an altitude not less than 500 FT above the area.
- 16.5 Aircraft not involved in rescue, search, salvage and/or surveillance operations intending to overfly the Emergency Area shall do so with right turns at an altitude not less than 800 FT, provided AFAC authorization has been obtained.

17. Flight Planning.

- 17.1 Any Concessionaire, Permit Holder or Air Operator operating or intending to operate within the airspace of the United Mexican States shall submit, for approval by the Aeronautical Authority prior to flight, a flight plan in the form and content specified in the AIP Mexico and applicable regulations.
- 17.2 The validity of FPL flight plans is 1 hour 30 minutes from the ETD indicated in the flight plan.
- 17.3 To maintain the validity of the filed flight plan, any change shall be notified to the Aeronautical Authority and ATS. If the flight plan was filed with MMCS OSIV, the change shall be notified on MMCS TWR frequency 118.80 MHz before the validity period expires.
- 17.4 If the flight does not commence within the validity period, ATS shall automatically cancel the flight plan. A new flight plan shall be filed prior to departure. Flight plans shall remain active provided the new departure time is notified to ATS.
- 17.5 When requesting an extension of the flight plan, obtain the meteorological and operational information corresponding to the new ETD.
- 17.6 When modification of route or destination is required during flight within the MMCS CTR, authorization shall be requested on MMCS TWR frequency. Outside the MMCS CTR, such modification shall be reported on the ATS frequency providing service.

18. Vertices of the Aerodrome Control Zone / Restricted Areas for VFR Flights.

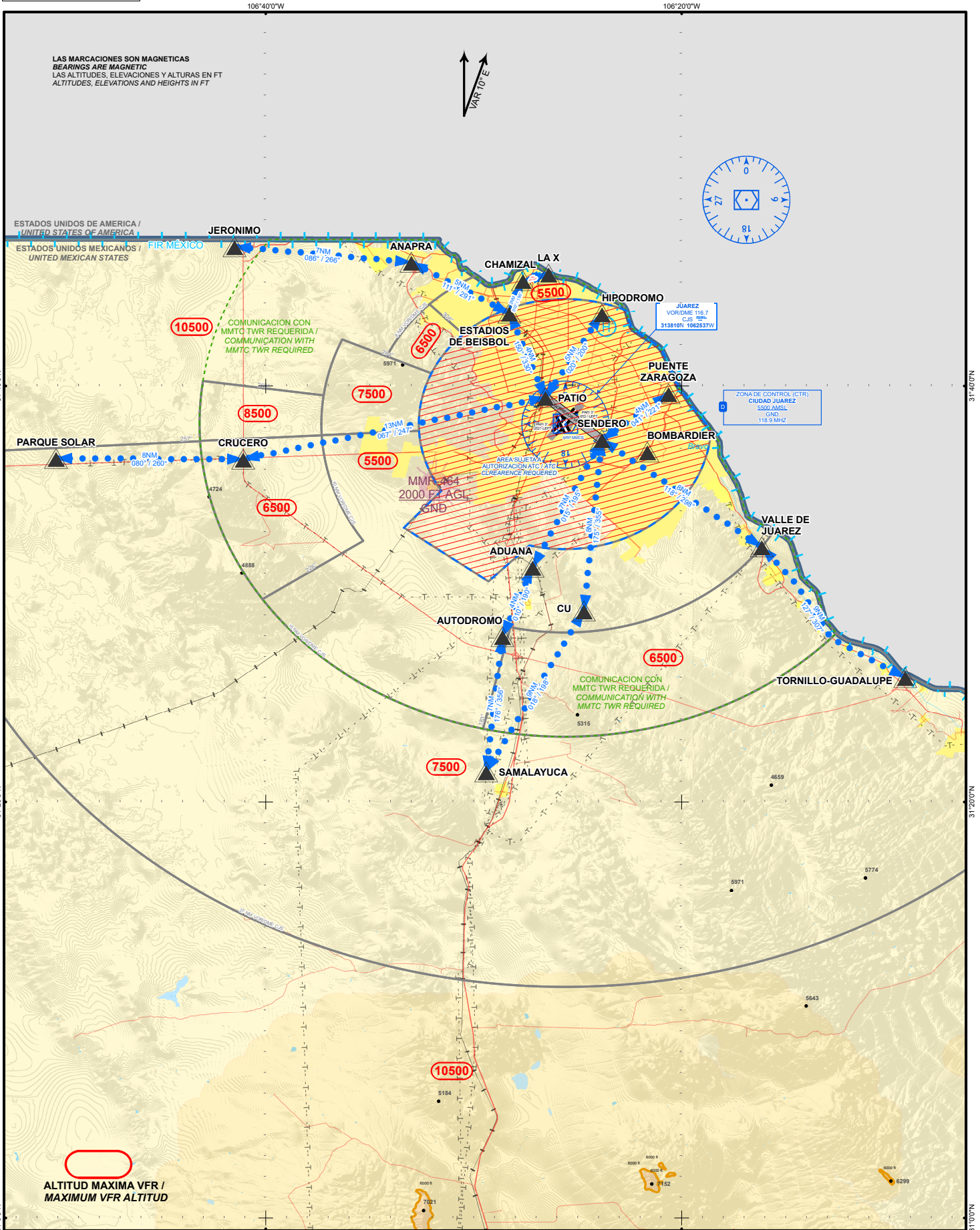
VERTEX	COORDINATES	
	LAT (N)	LONG (W)
C1	31 34 58	106 31 33
C2	31 43 38	106 22 40
C3	31 37 55	106 18 35
C4	31 32 20	106 27 19
C5	31 30 36	106 29 17
C6	31 33 11	106 33 21

CARTA DE APROXIMACIÓN VISUAL
VISUAL APPROACH CHART

ALTITUD DE TRANSICIÓN
 Transition Altitude
18500FT

COMUNICACIONES Communications	
TWR	118.9
APP	119.9

CIUDAD JUAREZ
AEROPUERTO INTL / INTL AIRPORT
ABRAHAM GONZALEZ
 AD ELEV 3904 FT



LAS MARCACIONES SON MAGNETICAS
 BEARINGS ARE MAGNETIC
 LAS ALTITUDES, ELEVACIONES Y ALTURAS EN FT
 ALTITUDES, ELEVATIONS AND HEIGHTS IN FT

CAMBIOS/CHG : RUTAS VFR, AREAS RESTRINGIDAS / VFR ROUTES, RESTRICTED AREAS

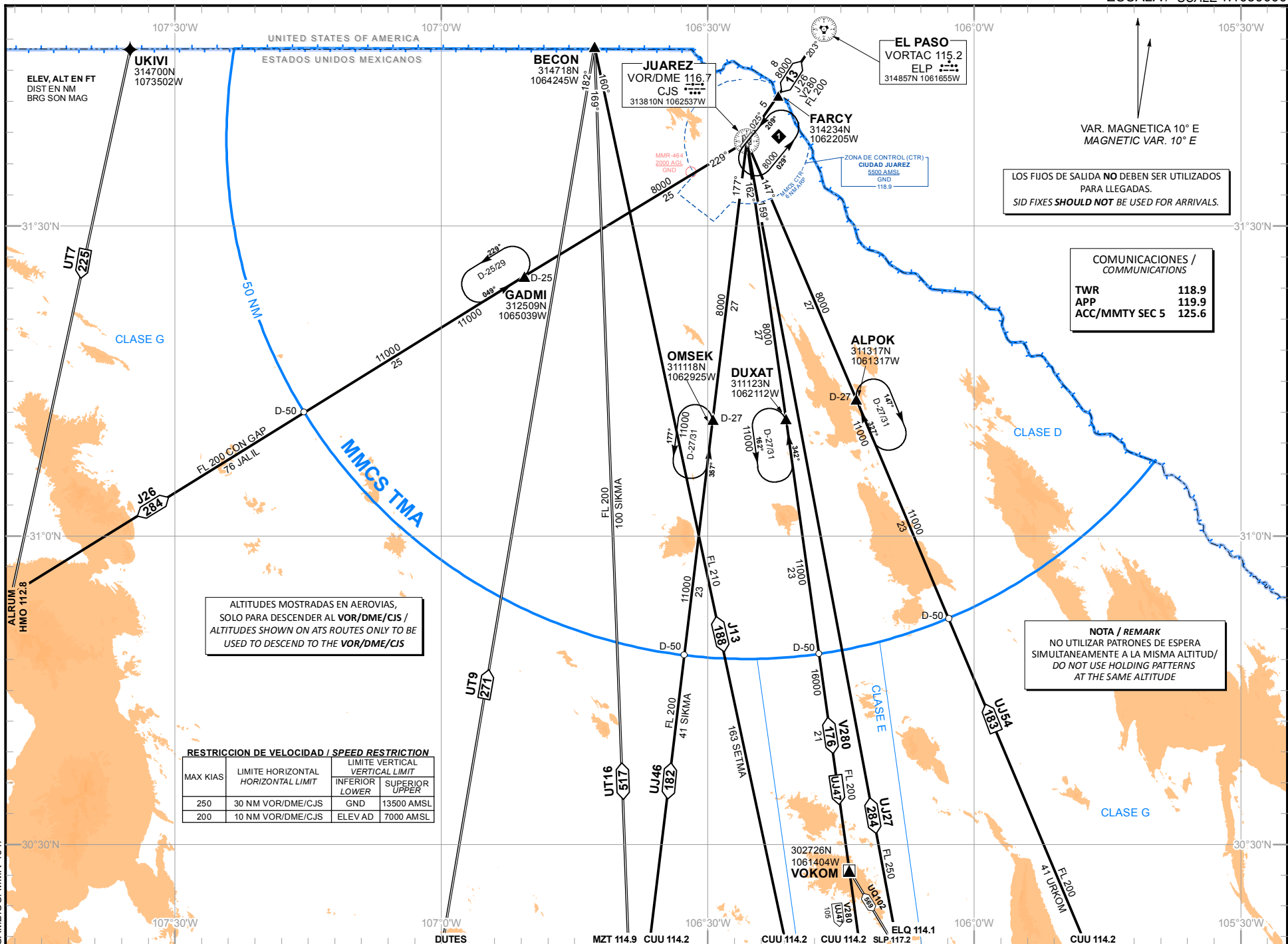
ALTITUD MAXIMA VFR /
 MAXIMUM VFR ALTITUDE

ESCALA / scale 1:450,000

CIUDAD JUAREZ



ESCALA / SCALE 1:1050000



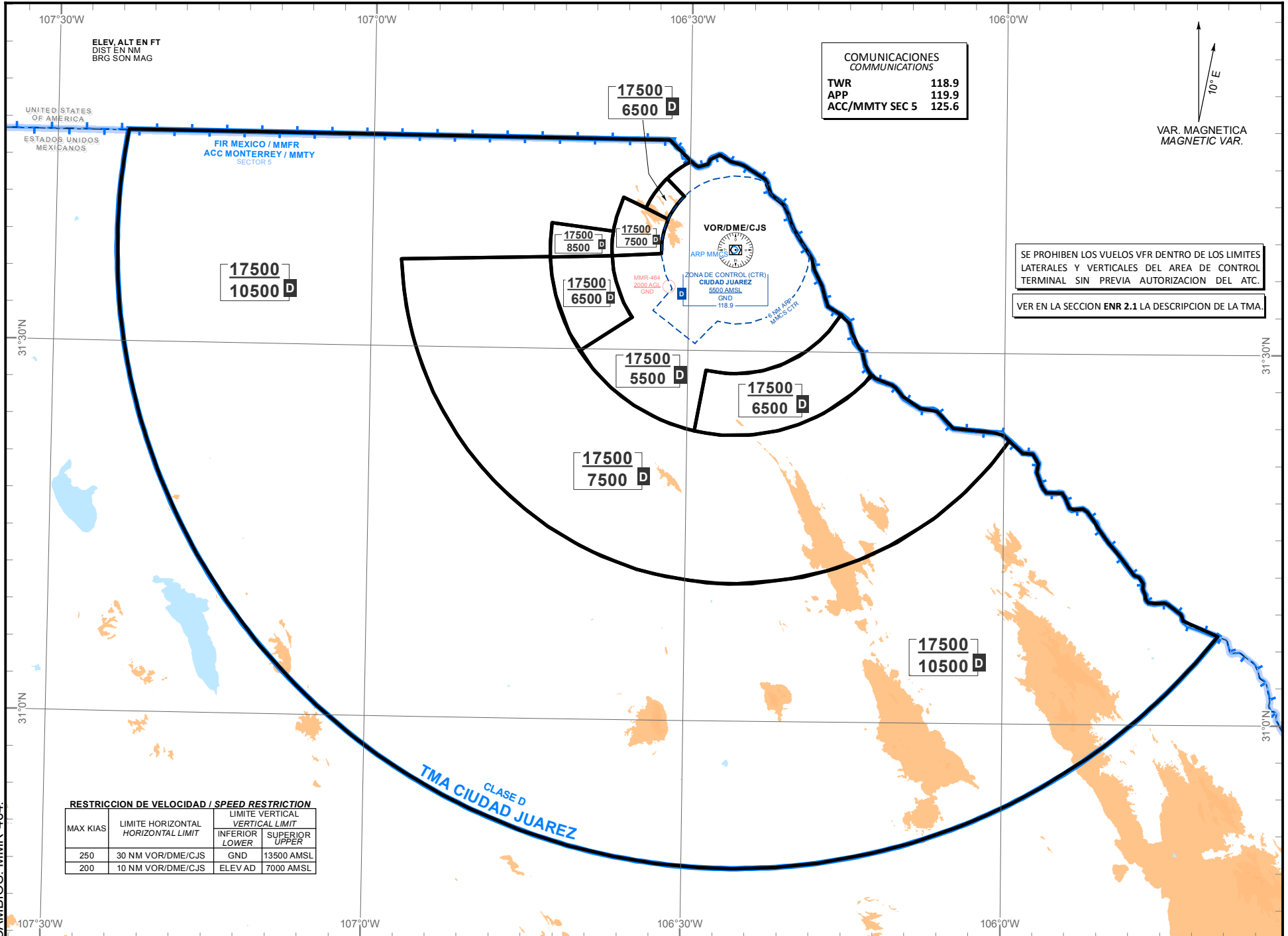
CAMBIOS: MMR-464

CARTA DE AREA (LIMITES VERTICALES) / AREA CHART (VERTICAL LIMITS) CIUDAD JUAREZ

AD ELEV 3904 FT



ESCALA / SCALE 1:750000



CAMBIOS: MMR-464.

CARTA DE SALIDA NORMALIZADA
VUELO POR INSTRUMENTOS
STANDARD DEPARTURE CHART
INSTRUMENT (SID)

ALTITUD DE TRANSICION
TRANSITION ALTITUDE
18500

APP 119.9
TWR 118.9

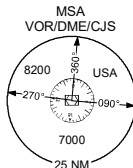
ELEV AD 3904 FT

VAR 10° E

CD. JUAREZ
AEROPUERTO INTL / INTL AIRPORT
ABRAHAM GONZALEZ
RWY 03

SALIDA / DEPARTURE:
JUAREZ TRES ALFA / JUAREZ THREE ALFA (CJS3A)

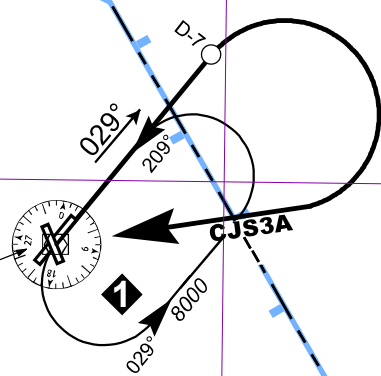
ELEV, ALT EN FT
DIST EN NM
BRG SON MAG



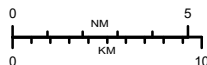
UNITED STATES

MEXICO

JUAREZ
VOR/DME 116.7
CJS
313810N 1062537W



ESCALA / SCALE 1:400,000



CAMBIOS: SIMBOLOGIA

SALIDA PISTA 03:

SALIDA: JUAREZ TRES ALFA (CJS3A)
 ASCIENDA POR **RADIAL 029°** HASTA **D-7 (EN CASO DE FALLA DEL DME HASTA ALCANZAR 5300 FT)**, EFECTUE VIRAJE DE GOTA A LA **DERECHA** DENTRO DE **10 NM** HACIA EL **VOR/DME/CJS** Y ABANDONELO DE ACUERDO A LA **(1)** ALTITUD MINIMA DE LA RUTA ASIGNADA O INSTRUCCIONES DEL ATC

ESTA SALIDA REQUIERE UN GRADIENTE MINIMO DE ASCENSO DE **220 FT/NM** HASTA ALCANZAR **7000 FT**

DEPARTURE RWY 03:

DEPARTURE: JUAREZ THREE ALFA (CJS3A)
 CLIMB VIA **CJS R-029°** TO **D-7 CJS (OR 5300 FT IN CASE OF DME FAILURE)**, TURN **RIGHT** WITHIN **10 NM** TO **VOR/DME/CJS**. AND CROSS IT ACCORDING TO THE **(1)** MINIMUM CROSSING ALTITUDE OR ATC INSTRUCTIONS

THIS SID REQUIRES A MINIMUM CLIMB GRADIENT OF **220 FT/NM** UNTIL CROSSING **7000 FT**

REGIMEN DE ASCENSO/ CLIMB REGIME

***PDG: PENDIENTE DE DISEÑO DEL PROCEDIMIENTO / PROCEDURE DESIGN GRADIENT**

*PDG VEL (GS) KTS	80	100	120	140	160	180	200
3.6% (FT/MIN)	293	367	440	513	587	660	733

(1) ALTITUD MINIMA PARA ABANDONAR EL VOR/DME/CJS:
(1) MINIMUM CROSSING ALTITUDE AT VOR/DME/CJS:

A/TO	ELP	V-280	J-26	7200
A/TO	CUU	V-280	UJ-47	6000
A/TO	CUU		UJ-46	8000
A/TO	HMO		J-26	7700
A/TO	ELQ		UJ-27	6000

CARTA DE SALIDA NORMALIZADA
 VUELO POR INSTRUMENTOS
 STANDARD DEPARTURE CHART
 INSTRUMENT (SID)

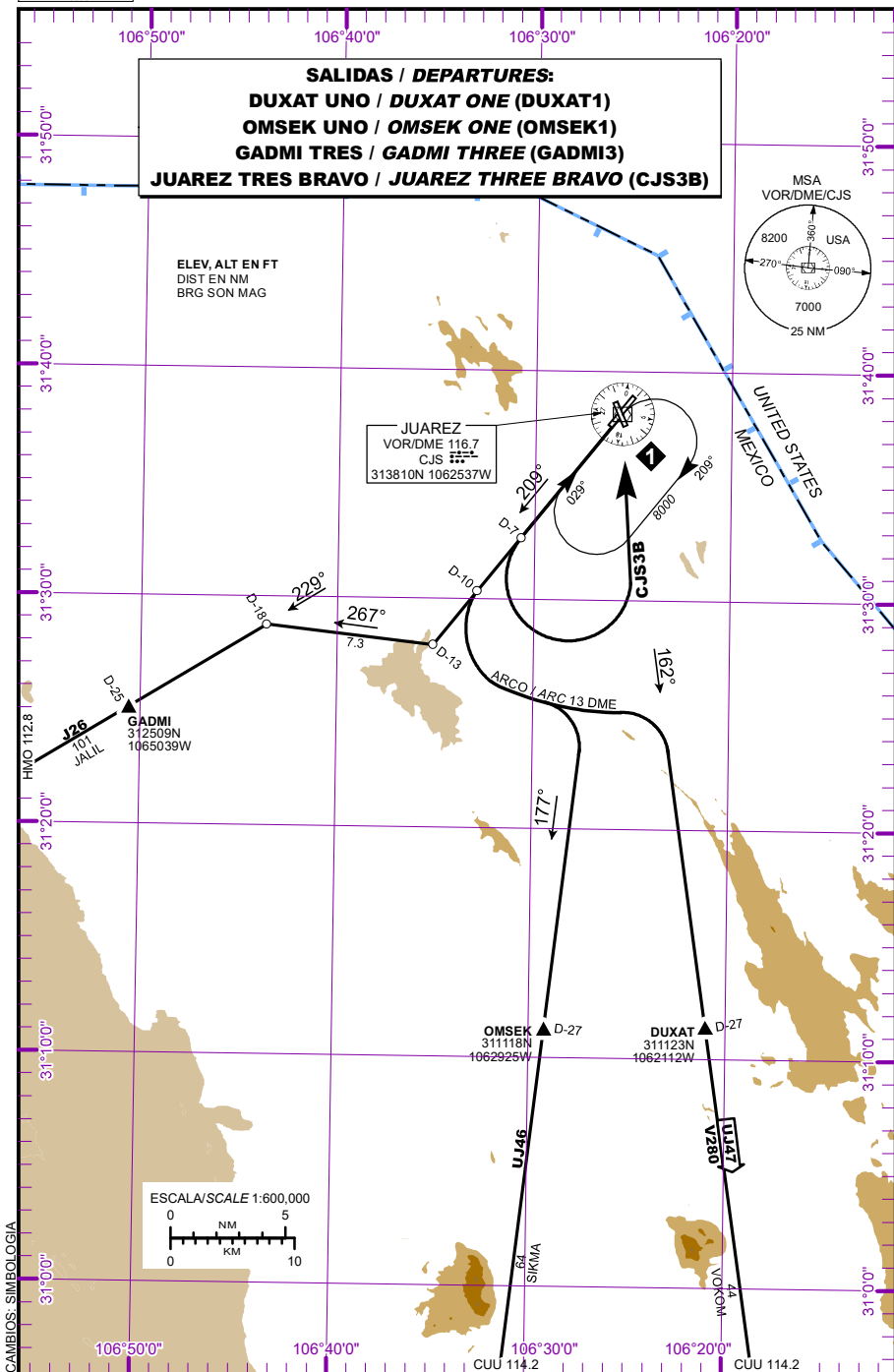
APP	119.9
TWR	118.9

ELEV AD 3904 FT

VAR 10° E

CD. JUAREZ
 AEROPUERTO INTL / INTL AIRPORT
 ABRAHAM GONZALEZ
RWY 21

ALTITUD DE TRANSICION
 TRANSITION ALTITUDE
 18500



SALIDAS PISTA 21:

**SALIDAS: DUXAT UNO (DUXAT1)
OMSEK UNO (OMSEK1)**

ASCIENDA POR **RADIAL 209°** HASTA **D-10**, EFECTUE VIRAJE A LA **IZQUIERDA** Y PROSIGA EN **ARCO 13 DME** HASTA INTERCEPTAR EL RADIAL CORRESPONDIENTE DEL **VOR/DME/CJS** HACIA LOS FIJOS RESPECTIVOS **DUXAT U OMSEK** Y CONTINUE EN RUTA ASIGNADA O INSTRUCCIONES DEL ATC

LA SALIDA **DUXAT UNO** REQUIEREN UN GRADIENTE MINIMO DE ASCENSO DE **260 FT/NM** HASTA ALCANZAR **9000 FT**

DEPARTURES RWY 21:

**DEPARTURES: DUXAT ONE (DUXAT1)
OMSEK ONE (OMSEK1)**

CLIMB VIA **CJS R-209°** TO **D-10 CJS**, TURN **LEFT** AND PROCEED ON **13 DME ARC**, TO INTERCEPT THE CORRESPONDING RADIAL FROM **VOR/DME/CJS** TO **DUXAT OR OMSEK** AND CONTINUE ON THE ASSIGNED ROUTE OR ATC INSTRUCTIONS

SID **DUXAT ONE** REQUIRES MINIMUM CLIMB GRADIENT OF **260 FT/NM** UNTIL CROSSING **9000 FT**

REGIMEN DE ASCENSO/ CLIMB REGIME

***PDG: PENDIENTE DE DISEÑO DEL PROCEDIMIENTO / PROCEDURE DESIGN GRADIENT**

*PDG VEL (GS) KTS	80	100	120	140	160	180	200
4.2% (FT/MIN)	347	433	520	607	693	780	867

LA SALIDA **OMSEK UNO** REQUIERE UN GRADIENTE MINIMO DE ASCENSO DE **290 FT/NM** HASTA ALCANZAR **9000 FT**

SID **OMSEK ONE** REQUIRES MINIMUM CLIMB GRADIENT OF **290 FT/NM** UNTIL CROSSING **9000 FT**

REGIMEN DE ASCENSO/ CLIMB REGIME

***PDG: PENDIENTE DE DISEÑO DEL PROCEDIMIENTO / PROCEDURE DESIGN GRADIENT**

*PDG VEL (GS) KTS	80	100	120	140	160	180	200
4.7% (FT/MIN)	387	483	580	677	773	870	967

SALIDA: GADMI TRES (GADMI3)

ASCIENDA POR **RADIAL 209°** HASTA **D-13**, EFECTUE VIRAJE A LA **DERECHA** Y PROSIGA EN **RUMBO 267°** HASTA INTERCEPTAR EL **RADIAL 229°** DEL **VOR/DME/CJS** HACIA EL FIJO **GADMI** Y CONTINUE EN RUTA ASIGNADA O INSTRUCCIONES DEL ATC

ESTA SALIDA REQUIERE UN GRADIENTE MINIMO DE ASCENSO DE **280 FT/NM** HASTA ALCANZAR **9000 FT**

DEPARTURE: GADMI THREE (GADMI3)

CLIMB VIA **CJS R-209°** TO **D-13 CJS**, THEN TURN **RIGHT** AND PROCEED ON A **267° HEADING**, AT INTERCEPT **CJS R-229°** TO **GADMI** AND CONTINUE ON THE ASSIGNED ROUTE OR ATC INSTRUCTIONS

THIS SID REQUIRES A MINIMUM CLIMB GRADIENT OF **280 FT/NM** UNTIL CROSSING **9000 FT**

REGIMEN DE ASCENSO/ CLIMB REGIME

***PDG: PENDIENTE DE DISEÑO DEL PROCEDIMIENTO / PROCEDURE DESIGN GRADIENT**

*PDG VEL (GS) KTS	80	100	120	140	160	180	200
4.6% (FT/MIN)	373	467	560	653	747	840	933

SALIDA: JUAREZ TRES BRAVO (CJS3B) DEPARTURE: JUAREZ THREE BRAVO (CJS3B)

ASCIENDA POR RADIAL 209° HASTA D-7 (EN CASO DE FALLA DEL DME HASTA ALCANZAR 5200 FT), EFECTUE VIRAJE DE GOTA A LA IZQUIERDA DENTRO DE 10 NM HACIA EL VOR/DME/CJS Y ABANDONELO DE ACUERDO A LA (1) ALTITUD MINIMA DE LA RUTA ASIGNADA O INSTRUCCIONES DEL ATC

CLIMB VIA CJS R-209° TO D-7 CJS (OR 5200 FT IN CASE OF DME FAILURE), TURN LEFT WITHIN 10 NM TO VOR/DME/CJS. AND CROSS IT ACCORDING TO THE (1) MINIMUM CROSSING ALTITUDE OR ATC INSTRUCTIONS

**(1) ALTITUD MINIMA PARA ABANDONAR EL VOR/DME/CJS:
(1) MINIMUM CROSSING ALTITUDE AT VOR/DME/CJS:**

A/TO	ELP	V-280	J-26	7200
A/TO	CUU	V-280	UJ-47	6000
A/TO	CUU		UJ-46	8000
A/TO	HMO		J-26	7700
A/TO	ELQ		UJ-27	6000

CARTA DE APROXIMACION
POR INSTRUMENTOS
INSTRUMENT APPROACH
CHART (IAC)

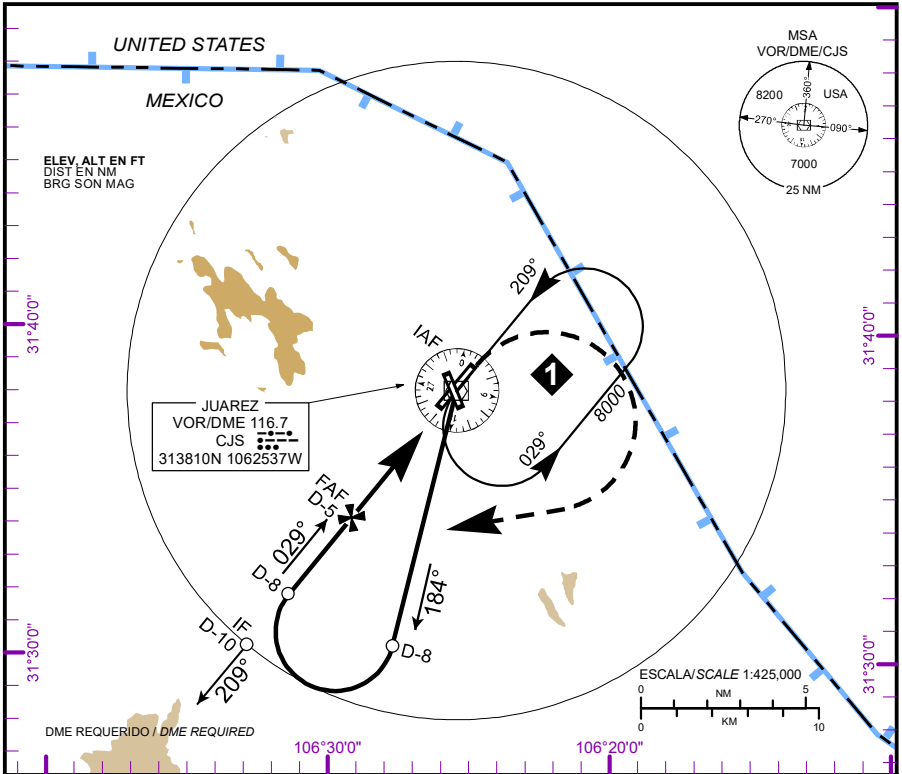
ALTITUD DE TRANSICION
TRANSITION ALTITUDE
18500

APP	119.9
TWR	118.9

ELEV AD 3904 FT

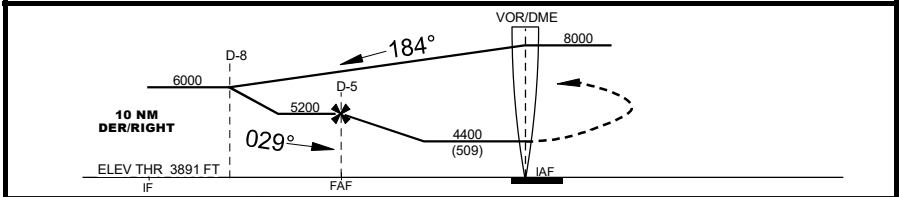
VAR 10° E

CD. JUAREZ
AEROPUERTO INTL / INTL AIRPORT
ABRAHAM GONZALEZ
VOR Z RWY 03



APROXIMACION FRUSTRADA / MISSED APPROACH

VIRE A LA DERECHA E INTERCEPTE EN ASCENSO EL RADIAL 184°, EFECTUE VIRAJE DE GOTAA LA DERECHA DENTRO DE 10 NM HACIA EL VOR/DME/CJS HASTA LA ALTITUD MINIMA DE ESPERA.
TURN RIGHT TO INTERCEPT CLIMB VIA CJS VOR R-184°, THEN TURN RIGHT WITHIN 10 NM TO VOR/DME/CJS AT THE MINIMUM HOLDING ALTITUDE.



CAT	A	B	C	D
DIRECT OCA / (OCH) / MDA (MDH) 4400 (509)	1 (1600 M)		1 1/2 (2400 M)	
CIRCLING OCA (OCH) / MDA (MDH)	4460 (556) -1 (1600 M)		4460 (556) -1 1/2 (2400 M)	4640 (736) -2 1/4 (3600 M)

GRADIENTE DE DESCENSO / RATE OF DESCENT

FAF-MAPI	VEL GS (KTS)	80	100	120	140	160	180	200
5 NM	FT/MIN	386	483	579	676	772	869	966
4.77 %	MIN:SEC	3:16	2:37	2:11	1:52	1:38	1:27	1:18

ALTITUD MINIMA SEGUN
DISTANCIA DME/CJS /
MINIMUM ALTITUDE ACCORDING
TO DISTANCE DME/CJS

NM	4	3
FT	4910	4620

CAMBIOS-DESIGNADOR PROCEDIMIENTO

CARTA DE APROXIMACION
POR INSTRUMENTOS
INSTRUMENT APPROACH
CHART (IAC)

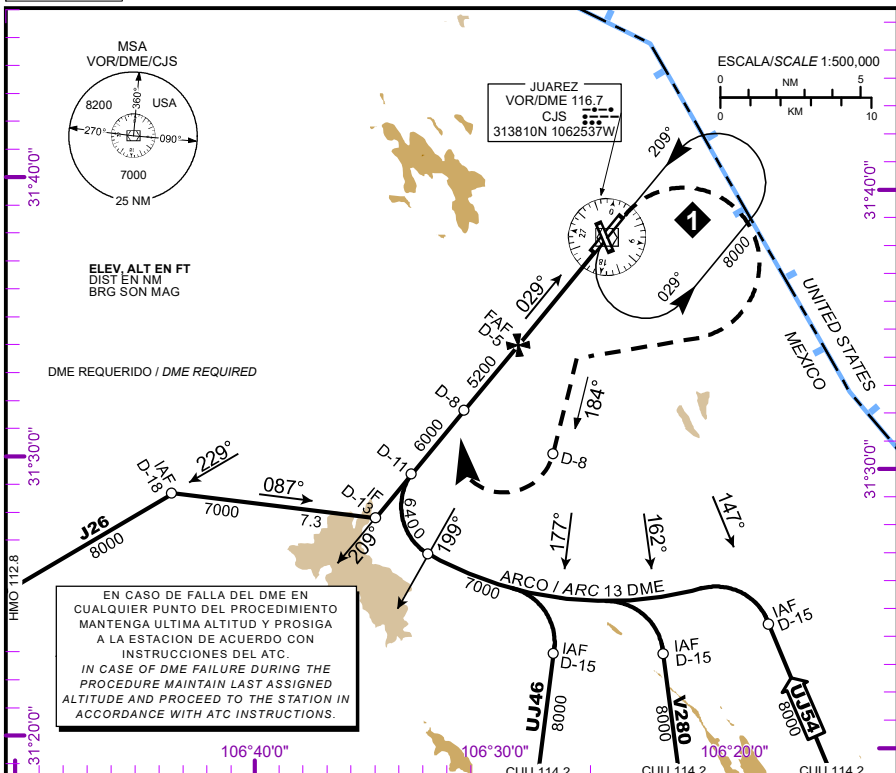
ALTITUD DE TRANSICION
TRANSITION ALTITUDE
18500

APP	119.9
TWR	118.9

ELEV AD 3904 FT

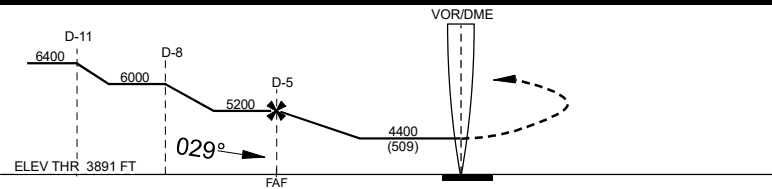
VAR 10° E

CD. JUAREZ
AEROPUERTO INTL / INTL AIRPORT
ABRAHAM GONZALEZ
VOR Y RWY 03



APROXIMACION FRUSTRADA / MISSED APPROACH

VIRE A LA DERECHA E INTERCEPTE EN ASCENSO EL RADIAL 184°. EFECTUE VIRAJE DE GOTA A LA DERECHA DENTRO DE 10 NM HACIA EL VOR/DME/CJS HASTA LA ALTITUD MINIMA DE ESPERA.
TURN RIGHT TO INTERCEPT CLIMB VIA CJS VOR R-184°. THEN TURN RIGHT WITHIN 10 NM TO VOR/DME/CJS AT THE MINIMUM HOLDING ALTITUDE.



CAT	A	B	C	D
DIRECT OCA (OCH) / MDA (MDH) 4400 (509)	1 (1600 M)		1 1/2 (2400 M)	
CIRCLING OCA (OCH) / MDA (MDH)	4460 (556) -1 (1600 M)		4460 (556) -1 1/2 (2400 M)	4640 (736) -2 1/4 (3600 M)

GRADIENTE DE DESCENSO / RATE OF DESCENT

FAF-MAPI 5 NM 4.77 %	VEL GS (KTS)	80	100	120	140	160	180	200
FT/MIN		386	483	579	676	772	869	966
MIN:SEC		3:16	2:37	2:11	1:52	1:38	1:27	1:18

ALTITUD MINIMA SEGUN
DISTANCIA DME/CJS /
MINIMUM ALTITUDE ACCORDING
TO DISTANCE DME/CJS

	NM	4	3
FT		4910	4620

CAMBIOS-DESIGNADOR PROCEDIMIENTO

CARTA DE APROXIMACION
POR INSTRUMENTOS
INSTRUMENT APPROACH
CHART (IAC)

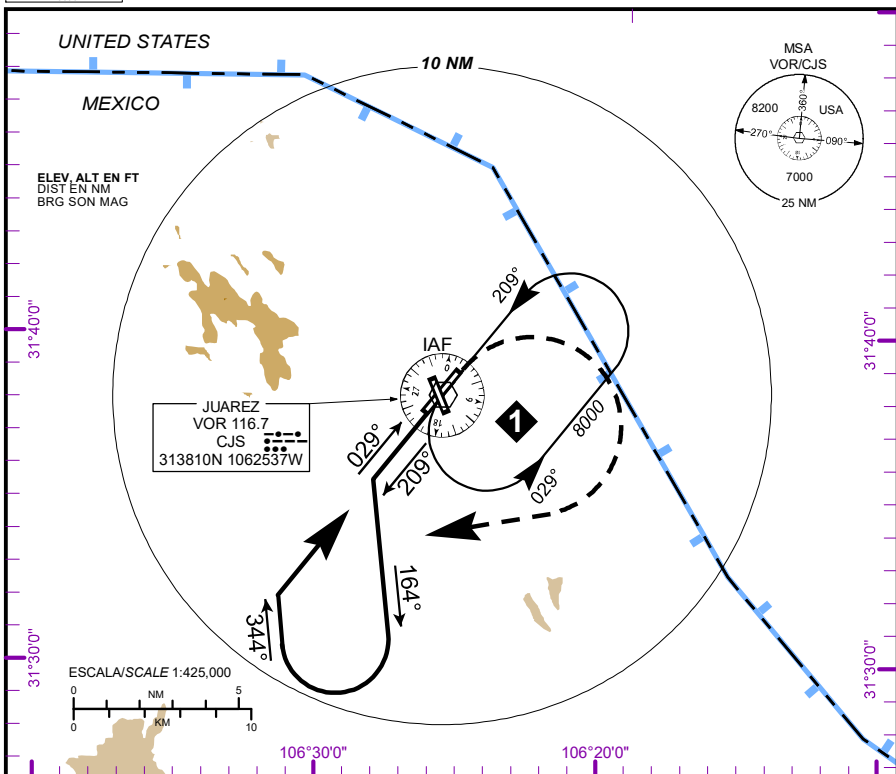
ALTITUD DE TRANSICION
TRANSITION ALTITUDE
18500

APP	119.9
TWR	118.9

ELEV AD 3904 FT

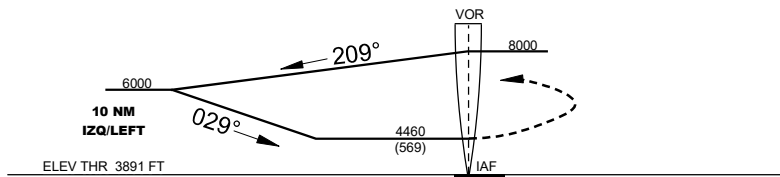
VAR 10° E

CD. JUAREZ
AEROPUERTO INTL / INTL AIRPORT
ABRAHAM GONZALEZ
VOR X RWY 03



APROXIMACION FRUSTRADA / MISSED APPROACH

VIRE A LA DERECHA PROSIGA EN ASCENSO EN RADIAL 209° Y EFECTUE VIRAJE DE PROCEDIMIENTO A LA IZQUIERDA DENTRO DE 10 NM HACIA EL VOR/CJS HASTA LA ALTITUD MINIMA DE ESPERA.
TURN RIGHT TO CLIMB VIA CJS VOR R-209° THEN TURN LEFT WITHIN 10 NM TO VOR/CJS AT THE MINIMUM HOLDING ALTITUDE.



CAMBIOS: DESIGNADOR CARTA, PROCEDIMIENTO

CAT	A	B	C	D
DIRECT OCA (OCH) / MDA (MDH) 4480 (569)	1 (1600 M)		1 1/2 (2400 M)	1 3/4 (2800 M)
CIRCLING OCA (OCH) / MDA (MDH)	4460 (556) -1 (1600 M)		4460 (556) -1 1/2 (2400 M)	4640 (736) -2 1/4 (3600 M)

CARTA DE APROXIMACION
POR INSTRUMENTOS
INSTRUMENT APPROACH
CHART (IAC)

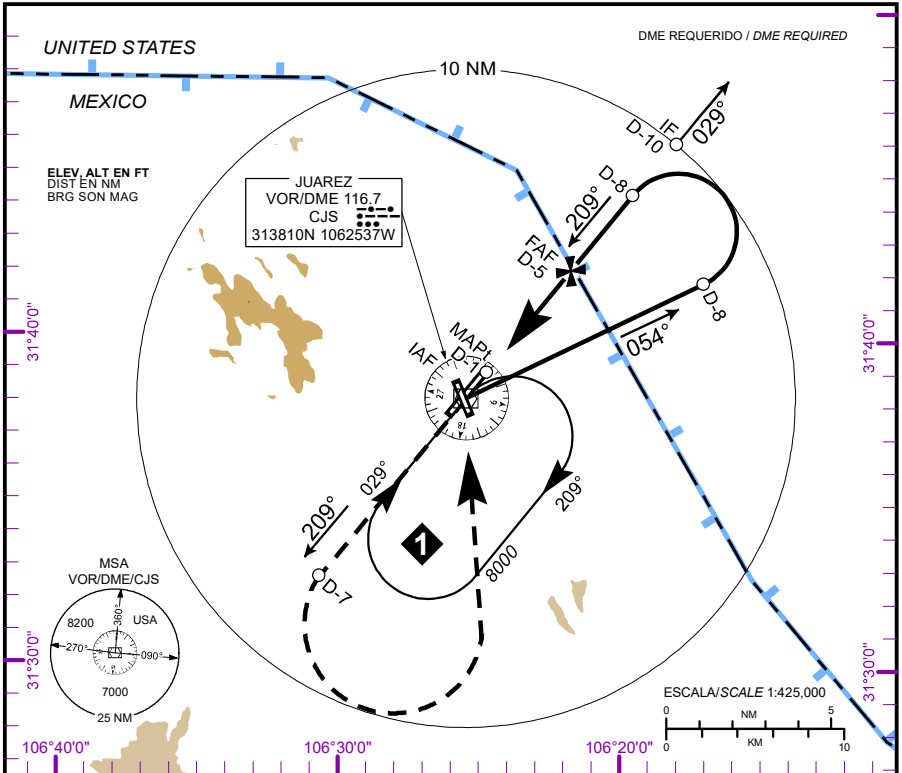
ALTITUD DE TRANSICION
TRANSITION ALTITUDE
18500

APP 119.9
TWR 118.9

ELEV AD 3904 FT

VAR 10° E

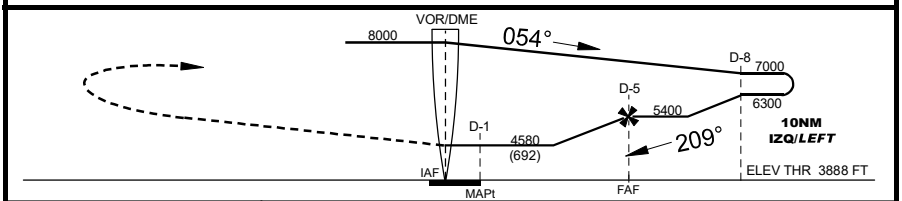
CD. JUAREZ
AEROPUERTO INTL / INTL AIRPORT
ABRAHAM GONZALEZ
VOR Z RWY 21



APROXIMACION FRUSTRADA / MISSED APPROACH

ASCIENDA EN RADIAL 209° HASTA D-7. EFECTUE VIRAJE DE GOTA A LA IZQUIERDA DENTRO DE 10 NM HACIA EL VOR/DME/CJS HASTA LA ALTITUD MINIMA DE ESPERA.

CLIMB VIA CJS VOR R-209° TO D-7, THEN TURN LEFT WITHIN 10 NM TO VOR/DME/CJS AT THE MINIMUM HOLDING ALTITUDE.



CAT	A	B	C	D
DIRECT OCA (OCH) / MDA (MDH) 4580 (692)	1 (1600 M)		2 (3200 M)	2 1/4 (3600 M)
CIRCLING OCA (OCH) / MDA (MDH)	4640 (736) -1 (1600 M)		4640 (736) -2 (3200 M)	4640 (736) -2 1/4 (3600 M)

GRADIENTE DE DESCENSO / RATE OF DESCENT

FAF-MAPt 4.19 NM 5.75 %	VEL GS (KTS)	80	100	120	140	160	180	200
	FT/MIN	466	582	698	815	931	1047	1164
	MIN-SEC	3:09	2:31	2:06	1:48	1:34	1:24	1:15

ALTITUD MINIMA SEGUN
DISTANCIA DME/CJS /
MINIMUM ALTITUDE ACCORDING
TO DISTANCE DME/CJS

NM	3
FT	4700

CAMBIOS: DESIGNADOR CARTA, PROCEDIMIENTO

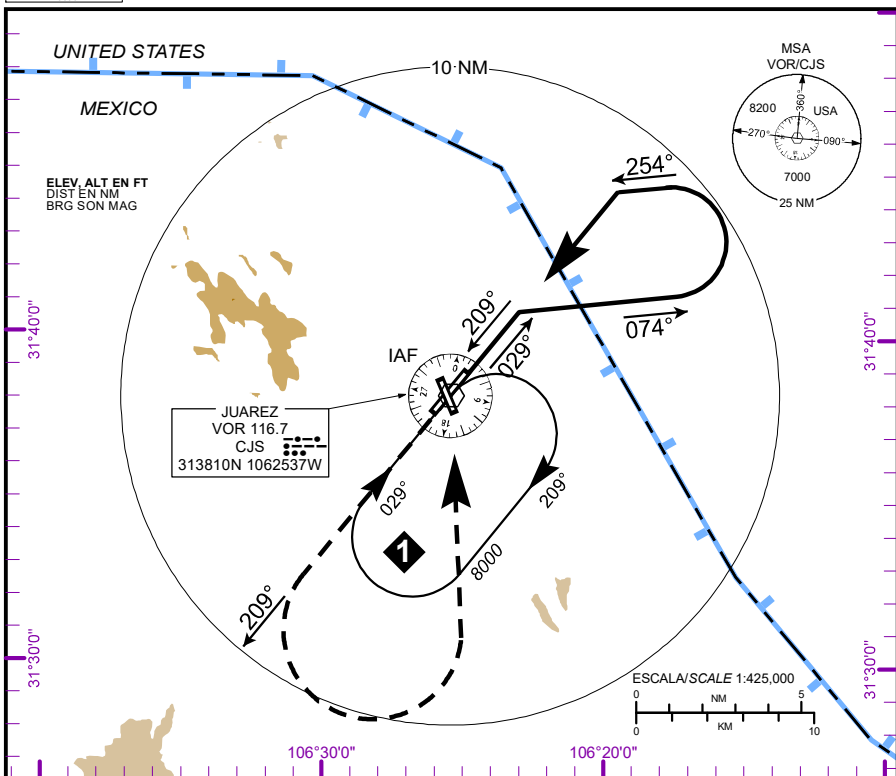
ALTITUD DE TRANSICION
TRANSITION ALTITUDE
18500

APP	119.9
TWR	118.9

ELEV AD 3904 FT

VAR 10° E

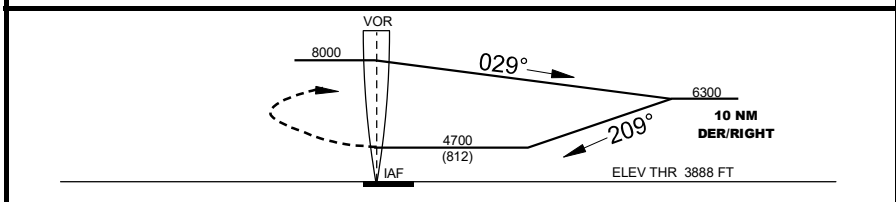
CD. JUAREZ
AEROPUERTO INTL / INTL AIRPORT
ABRAHAM GONZALEZ
VOR Y RWY 21



APROXIMACION FRUSTRADA / MISSED APPROACH

ASCIENDA EN RADIAL 209° Y EFECTUE VIRAJE DE GOTA A LA IZQUIERDA DENTRO DE 10 NM HACIA EL VOR/CJS HASTA LA ALTITUD MINIMA DE ESPERA.

CLIMB VIA CJS VOR R-209°, THEN TURN LEFT WITHIN 10 NM TO VOR/CJS AT THE MINIMUM HOLDING ALTITUDE.



APROXIMACION FRUSTRADA / MISSED APPROACH
DISTANCIA MAXIMA DE ALEJAMIENTO 7 NM DESDE EL MAP
MAXIMUM DISTANCE TO TURN 7 NM FROM MAP

VEL GS (KTS)	80	100	120	140	160	180	200
MIN:SEC	5:15	4:12	3:30	3:00	2:37	2:20	2:06

CAT	A	B	C	D
DIRECT OCA (OCH) / MDA (MDH) 4700 (812)	1 (1600 M)	1 1/4 (2000 M)	2 1/2 (4000 M)	2 3/4 (4400 M)
CIRCLING OCA (OCH) / MDA (MDH)	4700 (812) -1 (1600 M)	4700 (812) -1 1/4 (2000 M)	4700 (812) -2 1/2 (4000 M)	4700 (812) -2 3/4 (4400 M)

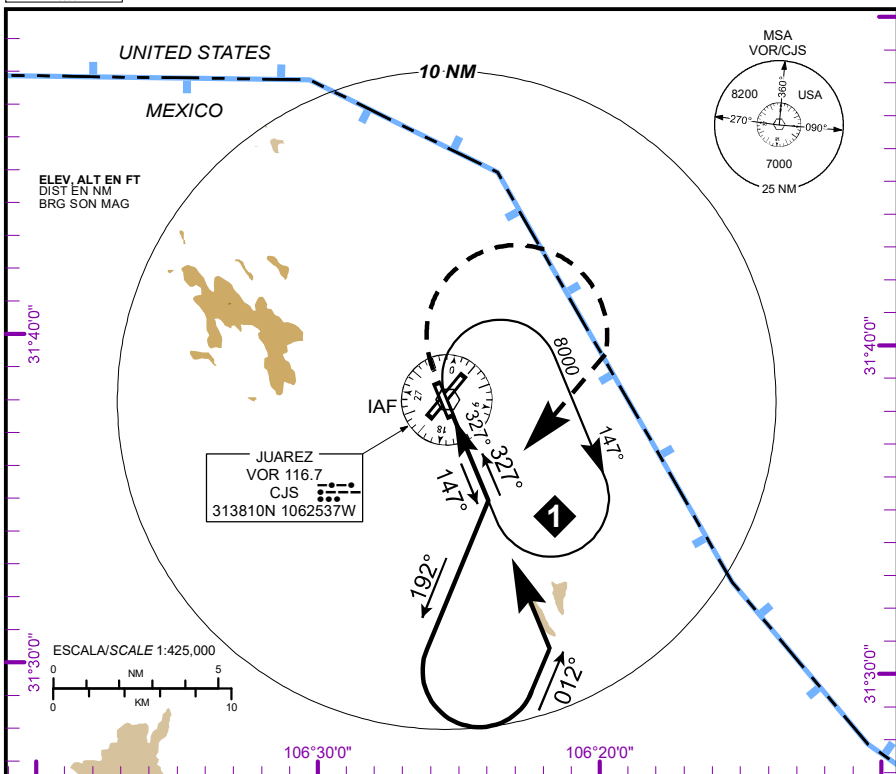
CAMBIOS, DESIGNADOR, PROCEDIMIENTO

ALTITUD DE TRANSICION
 TRANSITION ALTITUDE
 18500

APP	119.9
TWR	118.9

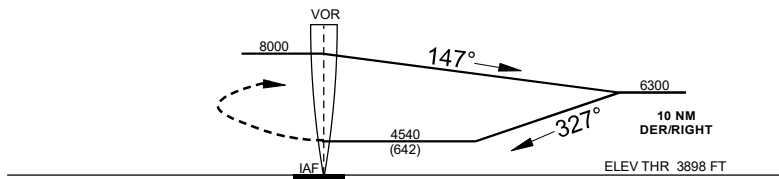
ELEV AD 3904 FT

VAR 10° E



APROXIMACION FRUSTRADA / MISSED APPROACH

VIRE A LA DERECHA E INTERCEPTE EN ASCENSO EL RADIAL 147° Y PROSIGA EN TRAYECTORIA DE APROXIMACION HASTA LA ALTITUD MINIMA DE ESPERA.
 TURN RIGHT TO INTERCEPT CLIMB VIA CJS VOR R-147° AND PROCEED TO APPROACH AT THE MINIMUM HOLDING ALTITUDE.



CAT	A	B	C	D
DIRECT OCA (OCH) / MDA (MDH) 4540 (642)	1 (1600 M)		1 3/4 (2800 M)	_____
CIRCLING OCA (OCH) / MDA (MDH)	4640 (736) -1 (1600 M)		4640 (736) -2 (3200 M)	_____

CAMBIOS: SIMBOLOGIA