

AD 2.1 INDICADOR DE LUGAR -
NOMBRE DEL AERÓDROMO

MMAS - AGUASCALIENTES
AEROPUERTO INTERNACIONAL
JESUS TERAN

MMAS AD 2.2 - DATOS GEOGRÁFICOS Y ADMINISTRATIVOS DEL AERÓDROMO

1	Coordenadas del ARP y emplazamiento en el AD:	214219.74N ,1021904.42W en pista 18/36
2	Dirección y distancia desde la ciudad:	A 20.2 KM al Sur de Aguascalientes, AGS.
3	Elevación/temperatura de referencia:	1863 M (6112 FT) / 30.6° C
4	Ondulación Geoidal en AD PSN ELEV:	-14 M (-46 FT)
5	Variación magnética/Cambio anual:	6° E 2017 /
6	Administración: Dirección: Teléfono: Fax: e-mail:	Aeropuerto de Aguascalientes, S.A de C.V. Carretera Panamericana Km 22 S/N, Ejido Buenavista de Pañuelas, Aguascalientes, AGS. C.P. 20340 01 (449) 918 28 06 01 (449) 915 81 32 administracionAGU@aerpuertosgap.com.mx
7	Tipo de tránsito permitido:	IFR/VFR
8	Observaciones:	NIL

MMAS AD 2.3 - HORAS DE FUNCIONAMIENTO

1	AD:	1200/0600
2	Aduanas e inmigración:	1200/0600
3	Dependencias de Sanidad:	1200/0600
4	Oficina de notificación AIS:	1200/0600
5	Oficina de notificación ATS (ARO):	1200/0600
6	Oficina de notificación MET:	1200/0600
7	ATS:	1200/0600
8	Abastecimiento de combustible:	1200/0600
9	Servicios de escala:	1200/0600
10	Seguridad:	H24
11	Descongelamiento:	NIL
12	Observaciones:	Las extensiones de servicios fuera del horario de operación ordinario, serán autorizadas de acuerdo a lo establecido en el Reglamento de la Ley de Aeropuertos Artículo 91.

MMAS AD 2.4 -SERVICIOS E INSTALACIONES PARA CARGA Y MANTENIMIENTO

1	Instalaciones de manipulación de la carga:	NIL
2	Tipos de combustible/lubricante:	AVGAS 100LL, TURBOSINA JET A
3	Instalaciones/capacidad de abastecimiento:	JET A 3 camiones cisterna 20 000 L 2 tanques contenedores 164 000 L AVGAS 100LL 1 tanque contenedor 500 000 L Camión cisterna 2000 L 1 contenedor 55 000 L
4	Instalaciones de descongelamiento:	NIL
5	Espacio de hangar para aeronaves visitantes:	NIL
6	Instalaciones para reparación de aeronaves visitantes:	NIL
7	Observaciones:	NIL

MMAS AD 2.5 - INSTALACIONES Y SERVICIOS PARA PASAJEROS

1	Hoteles:	En la ciudad
2	Restaurantes:	Si
3	Transporte:	Taxis y renta de autos
4	Instalaciones y servicios médicos:	Atención médica de urgencias y Hospitales en la ciudad
5	Oficinas Bancarias y de correos:	Cajero automático, Oficina de correos en la ciudad.
6	Oficina de turismo:	NIL
7	Observaciones:	NIL

MMAS AD 2.6 - SERVICIOS DE SALVAMENTO Y EXTINCION DE INCENDIOS

1	Categoría del AD para la extinción de incendios:	6
2	Equipo de salvamento:	OSHKOSH GLOBAL STRIKER 3000 (UE-1) Agua (Lts) 11,356 AFFF (Lts) 1,590 Descarga (Lts/min) 4,800 PQS (Kgs) 250 ITURRI TORO 4x4 2020 (UE-2) Agua (Lts) 5,678 AFFF (Lts) 795 Descarga (Lts/min) 3,000 PQS (Kgs) 250 CISTERNA (C-01) Agua (Lts) 10,000 RESCATE (R-01) Capacidad de Carga (Kg) 4,500 VEHÍCULO DE APOYO (UA-1) Vehículo VAN para transporte de equipo médico
3	Capacidad para retirar aeronaves inutilizadas:	NIL
4	Observaciones:	Se dispone de una unidad de apoyo en emergencias.

MMAS AD 2.7 – DISPONIBILIDAD SEGUN LA ESTACION DEL AÑO - REMOCION DE OBSTÁCULOS EN LA SUPERFICIE

1	Tipos de equipo de limpieza:	1 barredora y 1 tractor con desvaradora
2	Prioridades de limpieza:	1. Pista 2. Calles de rodajes 3. Plataforma Comercial 4. Plataforma General
3	Observaciones:	Aeropuerto disponible todo el año

MMAS AD 2.8 – DATOS SOBRE PLATAFORMAS, CALLES DE RODAJE Y EMPLAZAMIENTO/POSICIONES DE VERIFICACIÓN DE EQUIPO

1	Superficie y resistencia de la plataforma:	Plataforma Comercial: Asfalto / Concreto - Posiciones 1 a 5 (CONC): 46 R/A/W/T - Posiciones 1 a 5 (ASPH): 53 F/A/X/T Plataforma Aviación General: ASPH - Posiciones 1 a 18 (ASPH): 38 F/A/X/T
2	Anchura, superficie y resistencia de las calles de rodaje	TWY A : 23 M / ASPH / 56 F/A/X/T TWY B : 23 M / ASPH / 48 F/A/X/T
3	Emplazamiento y elevación ACL:	Plataforma de Aviación Comercial/ 1,850 M (6,070 FT)
4	Puntos de verificación VOR/INS:	NIL
5	Observaciones:	NIL

MMAS AD 2.9 - SISTEMA DE GUÍA Y CONTROL DEL MOVIMIENTO EN LA SUPERFICIE Y SEÑALES

1	Uso de signos ID en los puestos de aeronaves Líneas de guía TWY y sistemas de guía visual de atraque y estacionamiento de los puestos de aeronaves	En puesto de estacionamiento, identificación del puesto en la línea de entrada y al final de la barra de alineamiento, línea de entrada, barra de alineamiento, línea de parada, sobre de restricción de equipos para el puesto de estacionamiento.
2	Señales y LGT de RWY y TWY:	<u>RWY</u> SGL: THR, TDZ, RCL, NR RWY, Faja lateral de pista, Punto de visada. LGT: RTHL, RENL, REDL, PAPI. <u>TWY</u> SGL: CL TWY, Doble faja lateral, Punto de espera de pista y punto de espera intermedio. LGT: Borde de rodaje, Protección RWY
3	Barras de parada:	NIL
4	Observaciones:	NIL

MMAS AD 2.10 – OBSTACULOS DEL AERÓDROMO

En Área de la Trayectoria de Despegue 1.2%

ID del OBST/designación <i>OBST ID / Designation</i>	Tipo de OBST <i>OBST type</i>	Posición del OBST <i>OBST position</i>	Altitud (M)	Señales / tipo, color Markings / Type, color	Observaciones Remarks
a	b	c	d	e	f
Plano de Obstáculos de Aeródromo -Tipo A (Limitaciones de Utilización) RWY 36					
MMASA1001	EDIFICIO	214327.89N 1021908.52W	1873	NIL	NIL
MMASA1002	EDIFICIO	214333.81N 1021900.62W	1875	NIL	NIL
MMASA1003	EDIFICIO	214336.98N 1021858.56W	1886	NIL	NIL

En Superficies Limitadoras de Obstáculos / In Obstacle Limitation Surfaces

ID del OBST/designación <i>OBST ID / Designation</i>	Tipo de OBST <i>OBST type</i>	Posición del OBST <i>OBST position</i>	Altitud (M)	Señales / tipo, color Markings / Type, color	Observaciones Remarks
a	b	c	d	e	f
MMASB1001	EDIFICIO	214326.63N 1021911.02W	1886	NIL	APP 1
MMASB1002	EDIFICIO	214329.68N 1021909.62W	1886	NIL	APP 1
MMASB1003	EDIFICIO	214336.98N 1021858.56W	1886	NIL	APP 1 / DEPP
MMASB1004	ANTENA	214306.44N 1021735.55W	1933	NIL	INNER HORIZONTAL
MMASB1005	ANTENA	214205.13N 1021837.57W	1902	NIL	INNER HORIZONTAL
MMASB1006	ANTENA	214202.79N 1021839.52W	1905	NIL	INNER HORIZONTAL

MMAS AD 2.11 – INFORMACION METEOROLÓGICA SUMINISTRADA

1	Oficina MET asociada:	OSIV
2	Horas de servicio: Oficina MET fuera de horario:	1200/0200
3	Oficina responsable de la preparación TAF: Periodos de validez:	CAPMA H24
4	Tipo de pronóstico de aterrizaje: Intervalo de emisión:	NIL
5	Aleccionamiento/consulta proporcionados:	Consulta Personal, Telefónica
6	Documentación de vuelo: Idioma(s) utilizado(s):	METAR, TAF, Avisos Ciclón Tropical, Boletín de Cenizas Volcánicas, SIGMET (WC, WV, WS)
7	Cartas y demás información disponible para aleccionamiento o consulta:	Mapa Análisis de superficie, Mapa Análisis de Presión Constante (1000, 850, 700, 500, 400, 300, 250 y 250MB), Mapa Pronóstico de Vientos y Temperaturas en la altura (FL050, FL100, FL180, FL240, FL300, FL340 y FL390), Mapa Tiempo Significativo, Mapa Tropopausa, Mapa Nivel de Congelación.
8	Equipo suplementario disponible para proporcionar información:	Imágenes de Satélite
9	Dependencias ATS que reciben información:	TWR
10	Información adicional (limitación de servicio, etc.):	CAPMA (Centro de Análisis y Pronósticos Meteorológicos Aeronáuticos) H24 Ciudad de México Tel: (55) 5802 8525 y 5802 8520

MMAS AD 2.12 – CARACTERÍSTICAS FÍSICAS DE LAS PISTAS

Designadores NR RWY	BRG GEO y MAG	Dimensiones de RWY (m)	Resistencia (PCN) y superficie de RWY y SWY	Coordenadas THR RWY y coordenadas THR de ondulación geoidal	Elevación THR y elevación máxima de TDZ de RWY APP precisión
1	2	3	4	5	6
18	182.62 GEO 176.62 MAG	3006 x 45	ASPH / 53 F/A/X/T	214252.31N 1021902.82W GUND -14 M	1858 M (6096 FT)
36	002.62 GEO 356.62 MAG	3006 x 45	ASPH / 53 F/A/X/T	214114.72N 1021907.61W GUND -14 M	1857 M (6093 FT)
Pendiente de RWY-SWY	Dimensiones SWY (M)	Dimensiones CWY (M)	Dimensiones de franja (M)	OFZ	Observaciones
7	8	9	10	11	12
NIL	NIL	NIL	3126 x 150	NIL	RESA: 90 M x 90 M
NIL	NIL	NIL	3126 x 150	NIL	RESA: 90 M x 90 M

MMAS AD 2.13 - DISTANCIAS DECLARADAS

Designador RWY	TORA (m)	TODA (m)	ASDA (m)	LDA (m)	Observaciones
1	2	3	4	5	6
18	3006	3006	3006	3006	NIL
36	3006	3006	3006	3006	

MMAS AD 2.14 – LUCES DE APROXIMACIÓN Y DE PISTA

Designador RWY	Tipo LGT APCH LEN INTST	Color LGT THR WBAR	PAPI VASIS (MEHT)	LEN, LGT TDZ	Longitud, espaciado, color, INTST LGT eje RWY	Longitud, espaciado, color, INTST LGT borde RWY	Color WBAR LGT extremo RWY	LEN (M) color LGT SWY	Observaciones
1	2	3	4	5	6	7	8	9	10
18	NIL	Verde	PAPI 3.0° IZQ	NIL	NIL	3006 M 60 M Blanca Variable	Roja	NIL	LGT borde RWY Ámbar los últimos 600 M
36	NIL	Verde	PAPI 3.0° IZQ	NIL	NIL	3006 M 60 M Blanca Variable	Roja	NIL	LGT borde RWY Ámbar los últimos 600 M

MMAS AD 2.15 – OTROS SISTEMAS DE ILUMINACIÓN Y FUENTE SECUNDARIA DE ENERGÍA ELÉCTRICA

1	Emplazamiento, características y horas de funcionamiento ABN/IBN:	NIL
2	Emplazamiento WDI y LGT:	1 cerca de THR 18 1 cerca de THR 36
3	Luces de borde y de eje de TWY:	Borde TWY: B EV 60M Eje TWY: NIL
4	Fuente auxiliar de energía Tiempo de conmutación:	Sí 7 SEC
5	Observaciones:	NIL

MMAS AD 2.16 - ZONA DE ATERRIZAJE PARA HELICÓPTEROS

1	Coordenadas TLOF o THR de FATO:	NIL
2	Elevación de TLOF y/o FATO M/FT:	NIL
3	Dimensiones, superficie, resistencia, señales de las áreas TLOF y FATO:	NIL
4	BRG geográficas y MAG de FATO:	NIL
5	Distancia declarada disponible:	NIL
6	Luces APP y FATO:	NIL
7	Observaciones:	Se cuenta con un puesto de estacionamiento de helicópteros ubicados en la plataforma de aviación general. TWR SENEAM coordina accesos y salidas

MMAS AD 2.17 - ESPACIO AÉREO DE LOS SERVICIOS DE TRÁNSITO AÉREO

1	Designación y límites laterales:	CTR Aguascalientes círculo de 11 NM de radio con centro en el ARP
2	Límites verticales:	GND / 8500 FT AMSL
3	Clasificación del espacio aéreo:	D
4	Distintivo de llamada de la dependencia ATS. Idioma(s):	Aguascalientes Torre Español / Inglés
5	Altitud de transición:	18500 FT AMSL
6	Observaciones:	NIL

MMAS AD 2.18 – INSTALACIONES DE COMUNICACION DE LOS SERVICIOS DE TRÁNSITO AÉREO

Designación del servicio	Distintivo de llamada	Frecuencia	Horas de funcionamiento	Observaciones
1	2	3	4	5
TWR	Aguascalientes Torre	118.6 MHZ	1200/0600	NIL
APP	Aguascalientes Aproximación	119.05 MHZ	1200/0600	NIL
APP	León Aproximación	119.40 MHZ	1200/0600	NIL

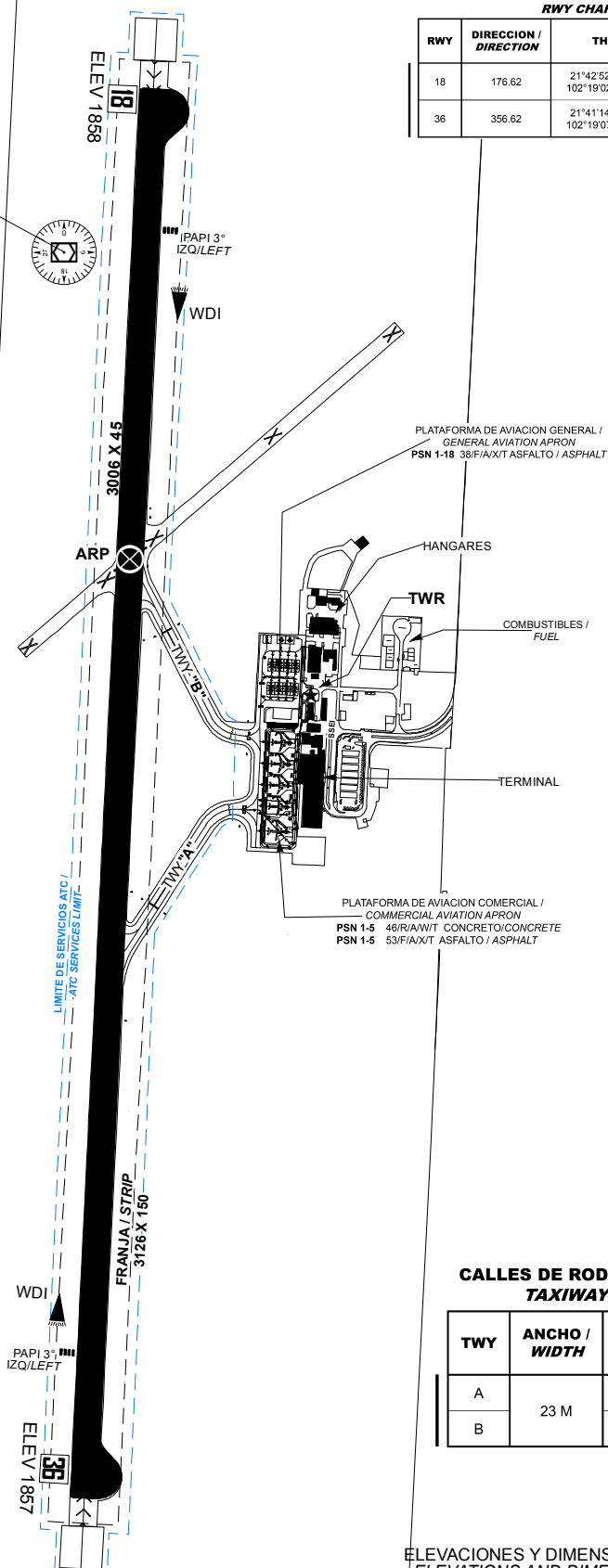
MMAS AD 2.19 – RADIOAYUDAS PARA LA NAVEGACIÓN Y EL ATERRIZAJE

Tipo de ayuda, CAT de ILS (Para VOR/ILS, se indica VAR)	ID	Frecuencia	Horas de funcionamiento	Coordenadas del emplazamiento de la antena transmisora	Elevación de la antena transmisora del DME	Observaciones
1	2	3	4	5	6	7
VOR/DME 6° E 2017	AGU	113.6 MHZ	H24	214241.04N 1021908.57W	NIL	NIL

AGUASCALIENTES
 VOR/DME 113.6
 AGU
 214241N 1021909W

**CARACTERISTICAS DE PISTA /
 RWY CHARACTERISTICS**

RWY	DIRECCION / DIRECTION	THR	RESISTENCIA / STRENGTH	TIPO / TYPE
18	176.62	21°42'52.31" N 102°19'02.82" W	53/F/A/X/T	ASFALTO / ASPHALT
36	356.62	21°41'14.72" N 102°19'07.61" W		



**CALLES DE RODAJE, ANCHO, RESISTENCIA
 TAXIWAYS, WIDTH, STRENGTH**

TWY	ANCHO / WIDTH	RESISTENCIA / STRENGTH	TIPO / TYPE
A	23 M	56/F/A/X/T	ASFALTO / ASPHALT
B		48/F/A/X/T	

ELEVACIONES Y DIMENSIONES EN METROS /
 ELEVATIONS AND DIMENSIONS IN METERS

LAS MARCACIONES SON MAGNETICAS /
 BEARINGS ARE MAGNETIC

VAR MAGNETICA
 MAGNETIC VAR

ESCALA / SCALE : 1 : 15000
 0 95 190 380 570 M

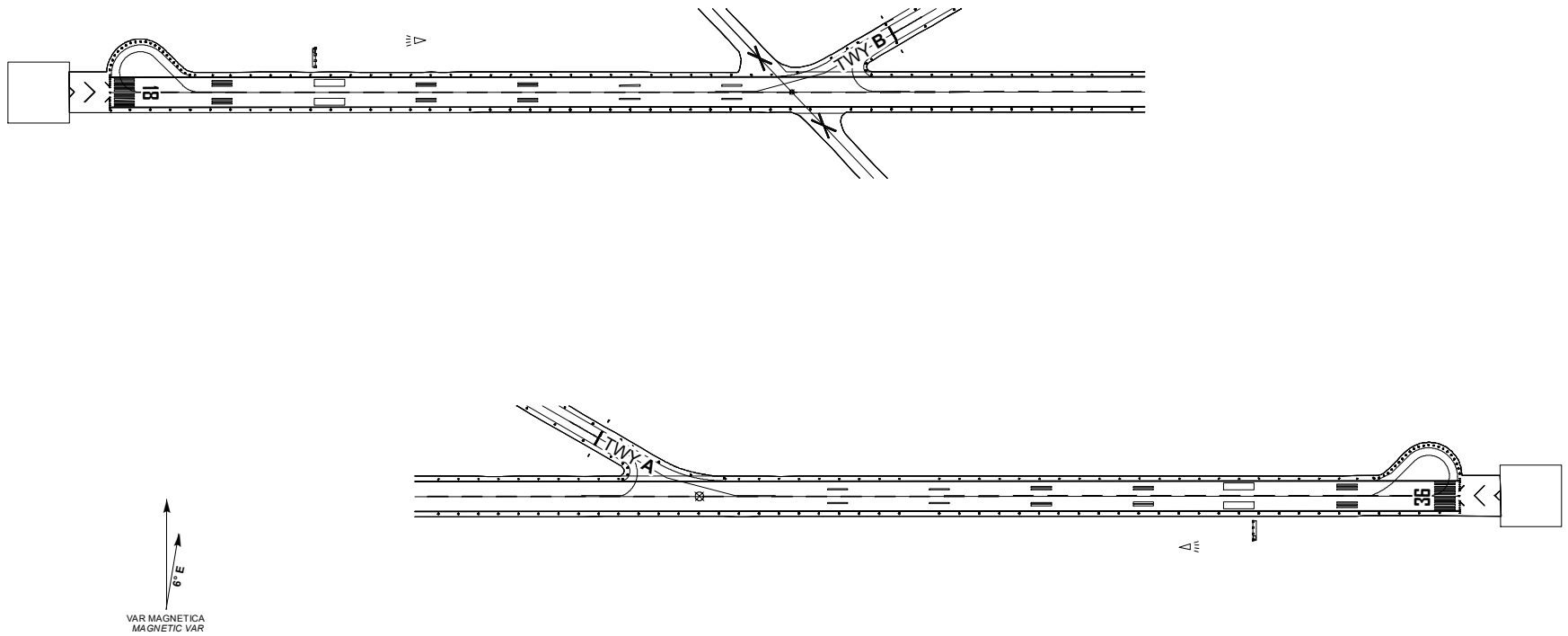
CAMBIOS: PCN, PSN

PLANO DE AERODROMO
AERODROME CHART
21 42 19.74N 102 19 04.42W
ELEV AD 1863 M

TWR	118.6
APP	119.05

AGUASCALIENTES
AEROPUERTO INTL /
INTL AIRPORT
JESUS TERAN

SEÑALES Y AYUDAS LUMINOSAS RWY 18/36 Y SALIDA DE TWY
MARKING AND LIGHTING AIDS RWY 18/36 AND EXIT TWY



CAMBIOS: CARTA NUEVA

ELEVACIONES Y DIMENSIONES EN METROS /
ELEVATIONS AND DIMENSIONS IN METERS

ESCALA / SCALE : 1 : 10000
0 62.5 125 250 375 500 M

LAS MARCACIONES SON MAGNETICAS /
BEARINGS ARE MAGNETIC

MÍNIMOS METEOROLÓGICOS		
*VER NOTA 1		
MÍNIMOS DE DESPEGUE		
INSTALACIONES	RVR/VIS ¹	EQUIVALENCIA SM
REFERENCIA VISUAL ADECUADA ² (SOLO DIURNA)	500 M/1 600 FT	1/2
LUCES DE BORDE DE PISTA O SEÑALES DE EJE DE PISTA ³	400 M/1 300 FT	1/4
LUCES DE BORDE DE PISTA Y SEÑALES DE EJE DE PISTA ³	300 M/1 000 FT	1/5

1. Quien pilotea la aeronave deberá evaluar la TDZ RVR/VIS.
2. Referencia visual adecuada significa que el piloto puede identificar continuamente la superficie de despegue y mantener el mando direccional.
3. Para operaciones nocturnas se dispone de por lo menos luces de borde de pista y luces de extremo de pista.
4. El RVR requerido se logra para todos los RVR pertinentes.

NOTA 1. LOS MÍNIMOS DE DESPEGUE, QUE SON PERTINENTES A LA MANIOBRA MISMA DE DESPEGUE, NO DEBERÍAN CONFUNDIRSE CON LOS MÍNIMOS METEOROLÓGICOS REQUERIDOS PARA INICIAR EL VUELO. PARA LA INICIACIÓN DEL VUELO, LOS MÍNIMOS METEOROLÓGICOS DE SALIDA EN EL AERÓDROMO NO DEBERÍAN SER INFERIORES A LOS MÍNIMOS APLICABLES PARA EL ATERRIZAJE EN DICHO AERÓDROMO A MENOS QUE SE DISPONGA DE UN AERÓDROMO DE ALTERNATIVA POSDESPEGUE ADECUADO. EL AERÓDROMO DE ALTERNATIVA POSDESPEGUE DEBERÍA TENER CONDICIONES METEOROLÓGICAS E INSTALACIONES ADECUADAS PARA EL ATERRIZAJE DEL AVIÓN EN CONFIGURACIONES NORMALES Y NO NORMALES PERTINENTES A LA OPERACIÓN.

LOS MÍNIMOS DE DESPEGUE INDICADOS EN LA TABLA ANTERIOR DEBERÁN DE SER AJUSTADOS POR CADA OPERADOR TOMANDO EN CUENTA FACTORES COMO LA PERFORMANCE DE LA AERONAVE, LAS AYUDAS VISUALES E INSTALACIONES DISPONIBLES EN EL MOMENTO DE LA OPERACIÓN, ASÍ COMO LAS CONDICIONES FUERA DE LO NORMAL, COMO FALLAS DEL MOTOR.

LO ANTERIOR DERIVADO DE QUE EL ESTABLECIMIENTO DE LOS VALORES DE LA TABLA ESTÁN DETERMINADOS TOMANDO EN CUENTA OPERACIONES NORMALES Y TODOS LOS MOTORES EN FUNCIONAMIENTO.

NOTAS / REMARKS:

AREAS DE DESCARGA DE COMBUSTIBLE QUE PODRAN SER UTILIZADAS POR LAS AERONAVES TURBORREACTORAS PREVIA COORDINACIÓN CON LA DEPENDENCIA APROPIADA DE LOS SERVICIOS DE CONTROL DE TRANSITO AEREO

FUEL DUMPING WHICH MAYBE NEEDED BY TURBOJET AIRCRAFT SHALL BE COORDINATED IN ADVANCE WITH THE CORRESPONDING ATC UNIT

RUTA / ROUTE

UJ-33

AREA DE DESCARGA / DUMPING AREA
ENTRE VOR/DME/AGU Y VICKY
BETWEEN VOR/DME/AGU AND VICKY

EN TODAS LAS POSICIONES DE PLATAFORMA DE AVIACION COMERCIAL, USO OBLIGATORIO DE REMOLQUE PARA SU SALIDA

AIRCRAFTS DEPARTING THE COMMERCIAL APRON POSITIONS MUST BE TOWED

PROHIBIDO A AERONAVES CON MTOW SUPERIOR A 10,000 KG EFECTUAR VIRAJE DE 180° FUERA DE PLATAFORMAS DE VIRAJE DISPUESTAS EN LOS EXTREMOS DE PISTA

PROHIBITED MAKE 180° (ONE-EIGHTY DEGREE TURNS) FOR AIRCRAFT GREATER THAN 10,000KG MTOW OUT OF THE AVAILABLE TURN PADS FOR THAT PURPOSE AT THE END OF THE RUNWAY

TRABAJOS DE DESYERBE (EVENTUALES) EN FRANJAS DE SEGURIDAD DEL AREA DE MOVIMIENTO

EVENTUAL TRIMMING WORKS IN SAFETY STRIPS OF THE MOVEMENT AREA

PRECAUCION: CRUCE DE AVES POR LAS TRAYECTORIAS DE LAS PISTAS

CAUTION: FLOCKS EVENTUALLY CROSSING RUNWAY TRACKS

PLANO DE ESTACIONAMIENTO Y ATRAQUE DE AERONAVES/
AIRCRAFT PARKING/DOCKING CHART

ELEV AD 1863 M

AGUASCALIENTES

AEROPUERTO INTL /
INTL AIRPORT

JESUS TERAN

TWR
APP

118.6
119.05

CALLES DE RODAJE, ANCHO, RESISTENCIA
TAXIWAYS, WIDTH, STRENGTH

TWY	ANCHO / WIDTH	RESISTENCIA / STRENGTH	TIPO / TYPE
A	23 M	56/F/A/X/T	ASFALTO / ASPHALT
B		48/F/A/X/T	

ELEVACIONES Y DIMENSIONES EN METROS /
ELEVATIONS AND DIMENSIONS IN METERS

LAS MARCACIONES SON MAGNETICAS /
BEARINGS ARE MAGNETIC

RWY 18/36

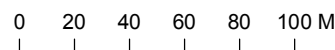
PLATAFORMA DE AVIACION GENERAL /
GENERAL AVIATION APRON
PSN 1-18 38/F/A/X/T ASFALTO / ASPHALT

LIMITE DE SERVICIOS ATC /
ATC SERVICES LIMIT

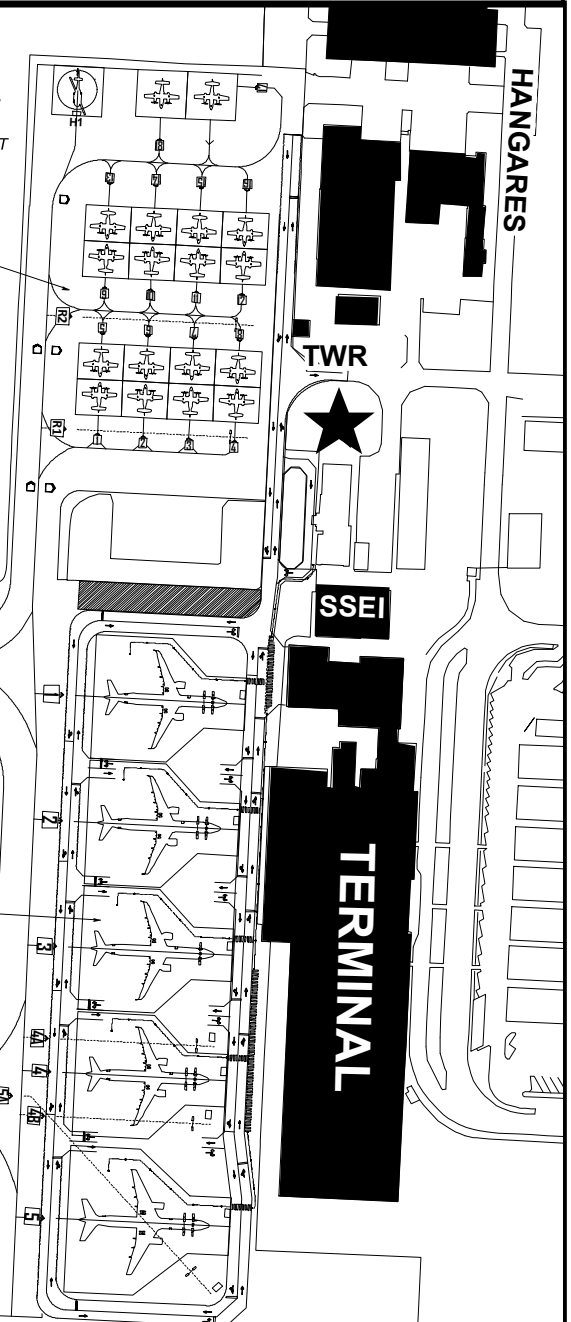
TWY "B"

PLATAFORMA DE AVIACION COMERCIAL /
COMMERCIAL AVIATION APRON
PSN 1-5 46/R/A/W/T CONCRETO/CONCRETE
PSN 1-5 53/F/A/X/T ASFALTO / ASPHALT

ESCALA / SCALE : 1 : 2750



TWY "A"



HANGARES

TWR



SSEI

TERMINAL

CAMBIOS: DESIGNADOR DE CARTA: PCN



**COORDENADAS INS, DE PUESTOS DE ESTACIONAMIENTO DE AERONAVES AVIACION COMERCIAL /
COORDINATES INS, FOR AIRCRAFT STANDS, COMMERCIAL AVIATION APRON**

PSN	LAT (N)	LONG (W)	AERONAVE MAXIMA/ MAXIMUM AIRCRAFT
1	21° 42' 07.03"	102° 18' 52.54"	A-321-200
2	21° 42' 05.56"	102° 18' 52.61"	
3	21° 42' 04.07"	102° 18' 52.68"	
4A	21° 42' 02.99"	102° 18' 52.73"	ERJ-145
4	21° 42' 03.00"	102° 18' 52.75"	A-321-200
4B	21° 42' 02.08"	102° 18' 52.77"	ERJ-145
5	21° 42' 00.87"	102° 18' 52.76"	B-757-200
5A	21° 42' 00.32"	102° 18' 52.79"	B-767-300

**COORDENADAS INS, DE PUESTOS DE ESTACIONAMIENTO DE AERONAVES AVIACION GENERAL /
COORDINATES INS, FOR AIRCRAFT STANDS, GNERAL AVIATION APRON**

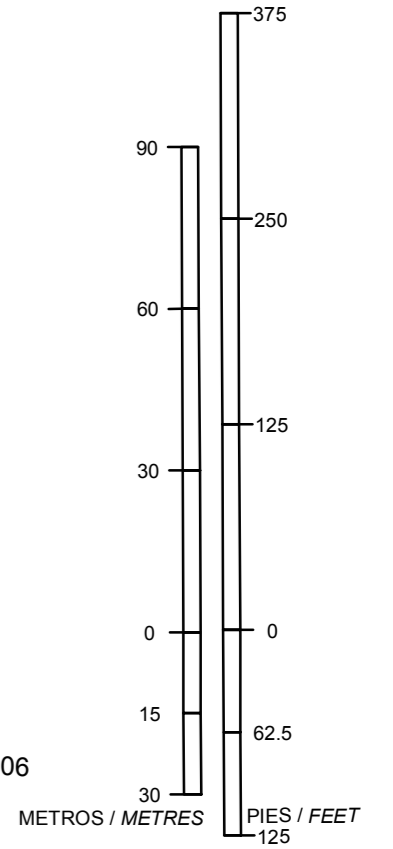
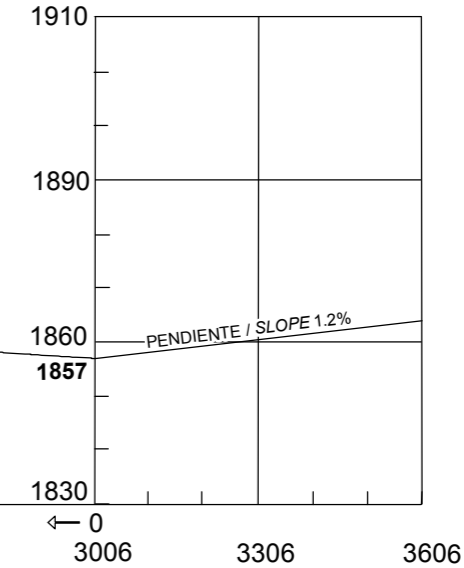
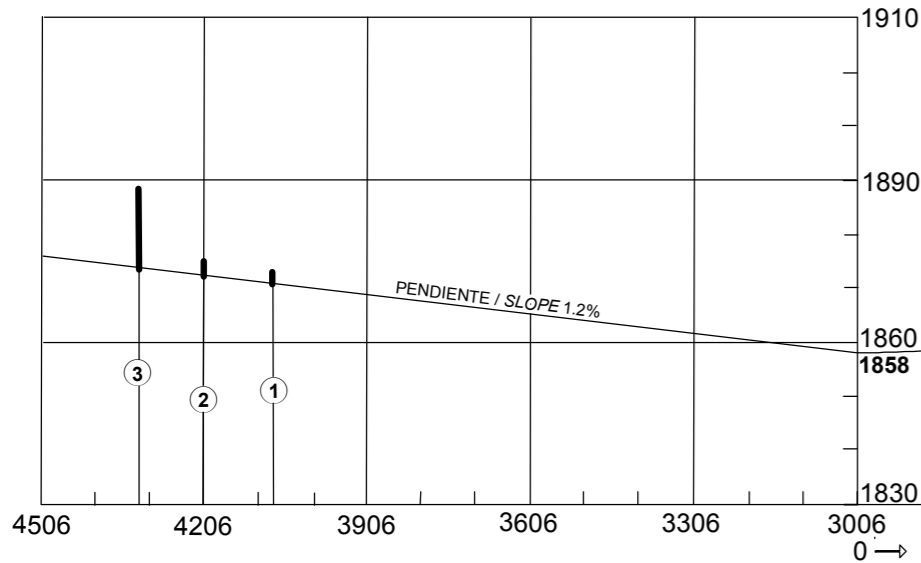
PSN	LAT (N)	LONG (W)	AERONAVE MAXIMA/ MAXIMUM AIRCRAFT
1	21° 42' 10.42"	102° 18' 53.99"	C210
2	21° 42' 10.39"	102° 18' 53.42"	
3	21° 42' 10.37"	102° 18' 52.84"	
4	21° 42' 10.34"	102° 18' 52.26"	
5	21° 42' 11.26"	102° 18' 53.95"	
6	21° 42' 11.24"	102° 18' 53.38"	
7	21° 42' 11.21"	102° 18' 52.80"	
8	21° 42' 11.19"	102° 18' 52.22"	
9	21° 42' 12.04"	102° 18' 53.91"	
10	21° 42' 12.02"	102° 18' 53.33"	
11	21° 42' 11.99"	102° 18' 52.76"	
12	21° 42' 11.97"	102° 18' 52.18"	
13	21° 42' 12.89"	102° 18' 53.87"	
14	21° 42' 12.85"	102° 18' 53.29"	
15	21° 42' 12.84"	102° 18' 52.72"	
16	21° 42' 12.81"	102° 18' 52.14"	
17	21° 42' 13.93"	102° 18' 53.22"	
18	21° 42' 14.30"	102° 18' 52.26"	
R1	21° 42' 10.16"	102° 18' 52.33"	ERJ-145
R2	21° 42' 11.49"	102° 18' 52.26"	
H1	21° 42' 14.24"	102° 18' 54.27"	B-212

DIMENSIONES Y ELEVACIONES EN METROS
DIMENSIONS AND ELEVATIONS IN METRES

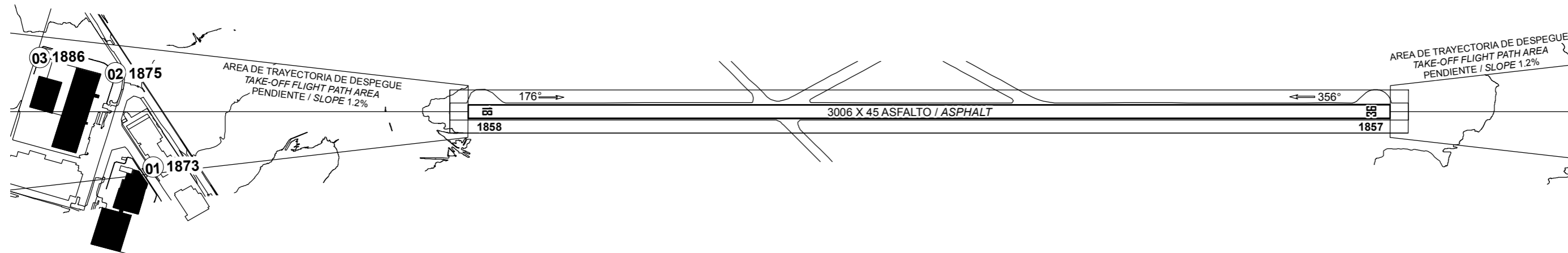
VAR 6° E

RWY 18 / 36

DISTANCIAS DECLARADAS / DECLARED DISTANCES			
RWY 18			RWY 36
3006	TORA	RECORRIDO DE DESPEGUE DISPONIBLE TAKE-OFF RUN AVAILABLE	3006
3006	TODA	DISTANCIA DE DESPEGUE DISPONIBLE TAKE-OFF DISTANCE AVAILABLE	3006
3006	ASDA	DISTANCIA DE ACELERACION PARADA DISPONIBLE ACCELERATE-STOP DISTANCE AVAILABLE	3006
3006	LDA	DISTANCIA DE ATERRIZAJE DISPONIBLE LANDING DISTANCE AVAILABLE	3006

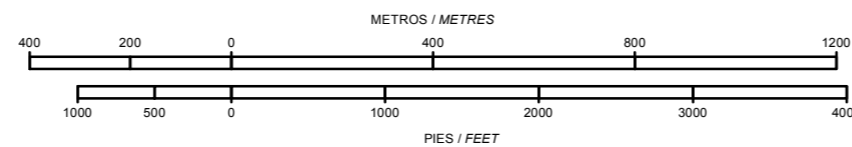


ESCALA VERTICAL / VERTICAL SCALE 1:1500



SIMBOLOGIA / LEGEND	
NUMERO DE IDENTIFICACION IDENTIFICATION NUMBER	① ALTITUD
POSTE, TORRE, CAMPANARIO, ANTENA, ETC POLE, TOWER, SPIRE, ANTENNA, ETC.	⊙
EDIFICIO O ESTRUCTURA GRANDE BUILDING OR LARGE STRUCTURE	■
FERROCARRIL RAILROAD	++
CURVA DE NIVEL DE TERRENO TERRAIN CONTOUR	~
TERRENO QUE PENETRA PLANO DE OBSTACULOS TERRAIN PENETRATING OBSTACLE PLANE	▲
ARBOL, ARBUSTO, ETC TREES, BUSH, ETC	*

Escala Horizontal / Horizontal Scale 1:15,000



REGISTRO DE ENMIENDAS / AMENDMENT RECORD		
No.	FECHA / DATE	ANOTADA POR / ENTERED BY

ORDEN DE PRECISION
ORDER OF ACCURACY
HORIZONTAL 0.5 M
VERTICAL 0.5 M

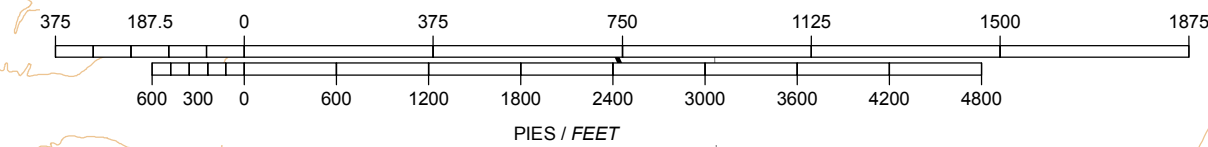
CAMBIOS: CARTA NUEVA



LOS OBSTACULOS REPRESENTADOS SON LOS QUE PENETRAN EN LAS SUPERFICIES ESPECIFICADAS EN EL ANEXO 14, VOLUMEN I, CAPITULO 4.
OBSTACLES SHOWN ARE THOSE WHICH PENETRATE THE SURFACES SPECIFIED IN ANNEX 14, VOLUME I, CHAPTER 4.

ORDEN DE PRECISION
ORDER OF ACCURACY
HORIZONTAL 0.5 M
VERTICAL 0.5 M

Escala Horizontal / Horizontal Scale 1 : 15,000



REGISTRO DE ENMIENDAS / AMENDMENT RECORD		
No.	FECHA / DATE	ANOTADA POR / ENTERED BY

CLAVE / LEGEND	
NUMERO DE IDENTIFICACION IDENTIFICATION NUMBER	(1) ALTITUD
AERODROME REFERENCE POINT PUNTO DE REFERENCIA DE AERODROMO	21°42'19.74" N 102°19'04.42" W
ARBOL O ARBUSTO TREE OR SHRUB	*
POSTE, TORRE, CAMPANARIO, ANTENA, ETC POLE, TOWER, SPIRE, ANTENNA, ETC	⊕
EDIFICIO O ESTRUCTURA GRANDE BUILDING OR LARGE STRUCTURE	■
FERROCARRIL RAILROAD	+++
LINEA DE TRANSMISION O CABLE AEREO TRANSMISSION LINE OR OVERHEAD CABLE	-T-T-
TERRENO QUE PENETRA PLANO DE OBSTACULOS TERRAIN PENETRATING OBSTACLE PLANE	○

REGLAS Y PROCEDIMIENTOS DE OPERACIÓN PARA VUELOS VFR EN LA MMAS TMA

Todas las aeronaves de ala fija y helicópteros que operen con plan de vuelo VFR dentro de la MMAS TMA, deben observar los procedimientos que aquí se establecen, así como las altitudes y rutas VFR de salida y llegada descritas en la Carta de Aproximación Visual.

1. Procedimiento de operación.

- 1.1 Las aeronaves con plan de vuelo VFR deberán operar por debajo de la altitud máxima establecida para cada sector, dentro de un radio de 11 NM con centro en el ARP MMAS, de requerir una altitud mayor a la máxima publicada deberán solicitarla al ATC.
- 1.2 Excepto las aeronaves que aterricen o despeguen de MMAS, se restringe el sobrevuelo VFR dentro de las áreas restringidas a:
 - a) Al **N** dentro del polígono limitado por los puntos P1, P2, P3 y P4,
 - b) Al **S** dentro del polígono limitado por los puntos P5, P6, P7 y P8,cuyas coordenadas están descritas en el numeral 6 y proyectadas en la Carta de Aproximación Visual.
- 1.3 Los helicópteros de llegada o salida evitarán sobrevolar las plataformas de aviación comercial y general. El despegue o aterrizaje se realizará utilizando la pista en uso o alguna calle de rodaje que designe MMAS TWR.
- 1.4 A excepción de las maniobras de adiestramiento en el aeropuerto, tales como toques y despegues, el vuelo local de aeronaves de esa naturaleza se efectuará afuera de un radio de 8NM de MMAS.
- 1.5 La operación de vuelos de adiestramiento IFR se ajustará a lo previsto en la fracción 1.6 contenido en la sección ENR 1. REGLAS Y PROCEDIMIENTOS GENERALES. REGLAS GENERALES. Sólo se permitirá la operación de una aeronave en estas condiciones al mismo tiempo.
- 1.6 Se permite la operación de paracaidistas, dirigibles, globos, planeadores y ultraligeros únicamente con la autorización específica de la Autoridad Aeronáutica, la emisión del NOTAM correspondiente y la coordinación previa con MMAS ATC para operar en áreas específicas.
- 1.7 Los vuelos sin radiocomunicación (NORDOS) que aterricen o despeguen en MMAS, deberán ajustarse a lo previsto en la fracción 3.3 "Señales para el tránsito de aeródromo" contenido en la sección ENR 1. REGLAS Y PROCEDIMIENTOS GENERALES. REGLAS GENERALES. Las aeronaves en vuelo que operen sin radiocomunicación en las inmediaciones de MMAS, pero que no vayan a aterrizar en este aeropuerto, deberán circunnavegar el aeropuerto afuera de 11 NM del ARP MMAS.

2. Zona de control (CTR).

- 2.1 Este tipo de espacio aéreo está reservado para las aeronaves que vayan a despegar o aterrizar en el aeropuerto, debiendo sujetarse a los ATS suministrados en los espacios aéreos Clase D. Las dimensiones de la MMAS CTR están descritas en la sección AD 2.17 del aeropuerto MMAS.
- 2.2 Se establecen 2 Rutas VFR con el propósito de sobrevolar el aeropuerto o integrarse al circuito de tránsito aéreo, esto deberán hacerlo a una altitud de cuando menos 1000 FT AGL, de acuerdo a las instrucciones del ATC.

3. Procedimientos de vuelo VFR.

Las aeronaves VFR de salida y llegada planearán su vuelo de acuerdo a las Rutas VFR publicadas en la Carta de Aproximación Visual. Dentro de 11 NM de la MMAS TMA, respetando las altitudes máximas especificadas para cada sector.

Utilizarán la frecuencia CTAF 122.5 MHZ para monitoreo e intercambio de información entre pilotos en vuelo en el Área de Control Terminal.

3.1 Llegadas

- a) Las aeronaves VFR notificarán su posición e intenciones a MMAS TWR en la frecuencia 118.6 MHZ, a más tardar, a 15 NM antes del ARP MMAS.
- b) MMAS TWR podrá instruir a las aeronaves VFR para que procedan hacia el Aeropuerto por vías diferentes a las rutas VFR, cuando lo considere un beneficio operacional y el tránsito aéreo lo permita.
- c) Los helicópteros evitarán el sobrevuelo por encima de aeronaves, instalaciones, áreas verdes o vehículos, el descenso se realizará hacia una pista o calle de rodaje designada por el ATC para posteriormente proseguir a la plataforma en carreteo a Hover bajo y traslación lenta hasta la posición de estacionamiento.

3.2 Salidas

- a) Las aeronaves VFR planearán su salida del Aeropuerto por las rutas VFR, o, en caso necesario, solicitarán la autorización de la MMAS TWR en la frecuencia 118.6 MHZ para proceder por otra vía, si el tránsito lo permite
- b) Al abandonar la frecuencia de MMAS TWR y de conformidad con las instrucciones del ATC, se mantendrán a la escucha de la frecuencia de MMLO APP en 119.05MHZ, hasta encontrarse a 30 NM del aeropuerto.
- c) Los helicópteros evitarán el sobrevuelo por encima de aeronaves, instalaciones, áreas verdes o vehículos, el levantamiento de plataforma o carreteo será a Hover bajo y traslación lenta hacia una calle de rodaje o pista designada por el ATC para iniciar el despegue a partir de ese punto.

3.3 Sobrevuelos

- a) Las aeronaves con plan de vuelo VFR que deseen mantener una altitud mayor a las descritas en la carta visual, deberán circunnavegar el Aeropuerto, cuando menos a 12 NM de distancia, notificando su posición y altitud en la frecuencia de MMLO APP en 119.05MHZ.
- b) Las aeronaves con plan de vuelo VFR que requieran penetrar el área de 11 NM, manteniendo altitudes mayores a las especificadas en la Carta Visual, deberán notificar su posición e intenciones en la frecuencia de MMLO APP 119.05 MHZ, y contar con el equipo de radionavegación apropiada al área.

3.4 Helicópteros

- a) Los Helicópteros operando en el área deberán sujetarse a las presentes reglas de vuelo.

4. Rutas VFR de Llegada/Salida.

4.1 Para indicar cada una de las Rutas VFR se deberá referir, en radiotelefonía, por su identificador. Ejemplo: Ruta Visual LOS GALLOS DOS, Ruta Visual TARAY UNO, etc.

IDENTIFICADOR	RUTA
LOS GALLOS UNO	AEROPUERTO MMAS – LOS GALLOS – MMSP
LOS GALLOS DOS	AEROPUERTO MMAS – LOS GALLOS – MMLO
TARAY UNO	AEROPUERTO MMAS – TARAY – MMGL
TARAY DOS	AEROPUERTO MMAS – TARAY – SIERRA OCCIDENTAL

5. Puntos de Notificación Visual.

DENOMINACIÓN	AZIMUT ARP/MMAS	DISTANCIA (NM)	COORDENADAS	
			LATITUD (N)	LONGITUD (W)
LOS GALLOS	112°	5.8	21 39 34	102 13 38
TARAY	273°	10.2	21 43 53	102 29 53

6. Vértices de áreas restringidas para vuelos VFR.

VÉRTICE	COORDENADAS	
	LATITUD (N)	LONGITUD (W)
P1	21 42 53	102 19 08
P2	21 53 07	102 21 33
P3	21 52 52	102 15 33
P4	21 42 52	102 18 58
P5	21 41 14	102 19 02
P6	21 31 30	102 16 45
P7	21 31 45	102 22 26
P8	21 41 15	102 19 13

CARTA DE APROXIMACION VISUAL

VISUAL APPROACH CHART

AGUASCALIENTES

AEROPUERTO INTL / INTL AIRPORT

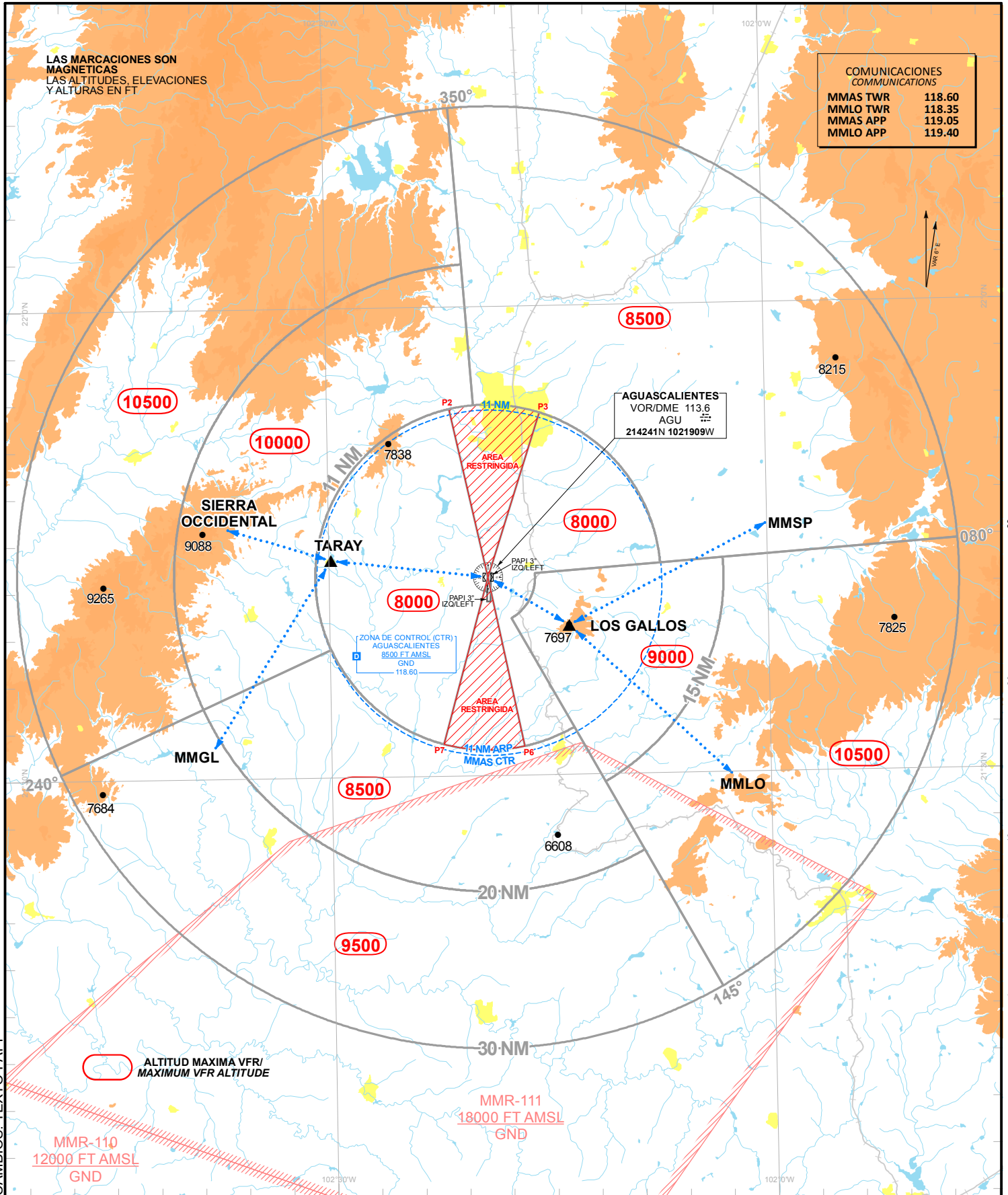
JESUS TERAN

ELEV AD 6112 FT

ALTITUD DE TRANSICION
TRANSITION ALTITUDE
18500 FT

LAS MARCACIONES SON
MAGNETICAS
LAS ALTITUDES, ELEVACIONES
Y ALTURAS EN FT

COMUNICACIONES COMMUNICATIONS	
MMAS TWR	118.60
MMLO TWR	118.35
MMAS APP	119.05
MMLO APP	119.40



CAMBIOS: TEXTO PAPI

ESCALA / SCALE 1:600000

**AEROPUERTO INTERNACIONAL/ INTERNATIONAL AIRPORT
MMAS
PUNTOS DE NOTIFICACION VFR
VFR REPORTING POINTS**

PUNTO POINT	AZIMUT MMAS/ARP	DISTANCIAS DISTANCES (NM)	COORDENADAS COORDINATES	
			LN	LW
▲ LOS GALLOS	112°	5.8	21°39'34"	102°13'38"
▲ TARAY	273°	10.2	21°43'53"	102°29'53"

**RUTAS VFR DE LLEGADA, SALIDA
DEPARTURE, ARRIVAL VFR ROUTES**

IDENTIFICADOR IDENTIFIER	RUTA ROUTE
LOS GALLOS UNO	AEROPUERTO MMAS-LOS GALLOS-MMSP
LOS GALLOS DOS	AEROPUERTO MMAS-LOS GALLOS-MMLO
TARAY UNO	AEROPUERTO MMAS-TARAY-MMGL
TARAY DOS	AEROPUERTO MMAS-TARAY-SIERRA OCCIDENTAL

**VERTICES DE AREAS RESTRINGIDAS PARA VUELOS VFR
RESTRICTED AREAS FOR VFR FLIGHTS VERTICES**

VERTICE VERTEX	COORDENADAS COORDINATES	
	LN	LW
P1	21°42'53"	102°19'08"
P2	21°53'07"	102°21'33"
P3	21°52'52"	102°15'33"
P4	21°42'52"	102°18'58"
P5	21°41'14"	102°19'02"
P6	21°31'30"	102°16'45"
P7	21°31'45"	102°22'26"
P8	21°41'15"	102°19'13"

CARTA DE SALIDA
 NORMALIZADA VUELO
 POR INSTRUMENTOS
 STANDARD DEPARTURE CHART
 INSTRUMENT
 (SID)

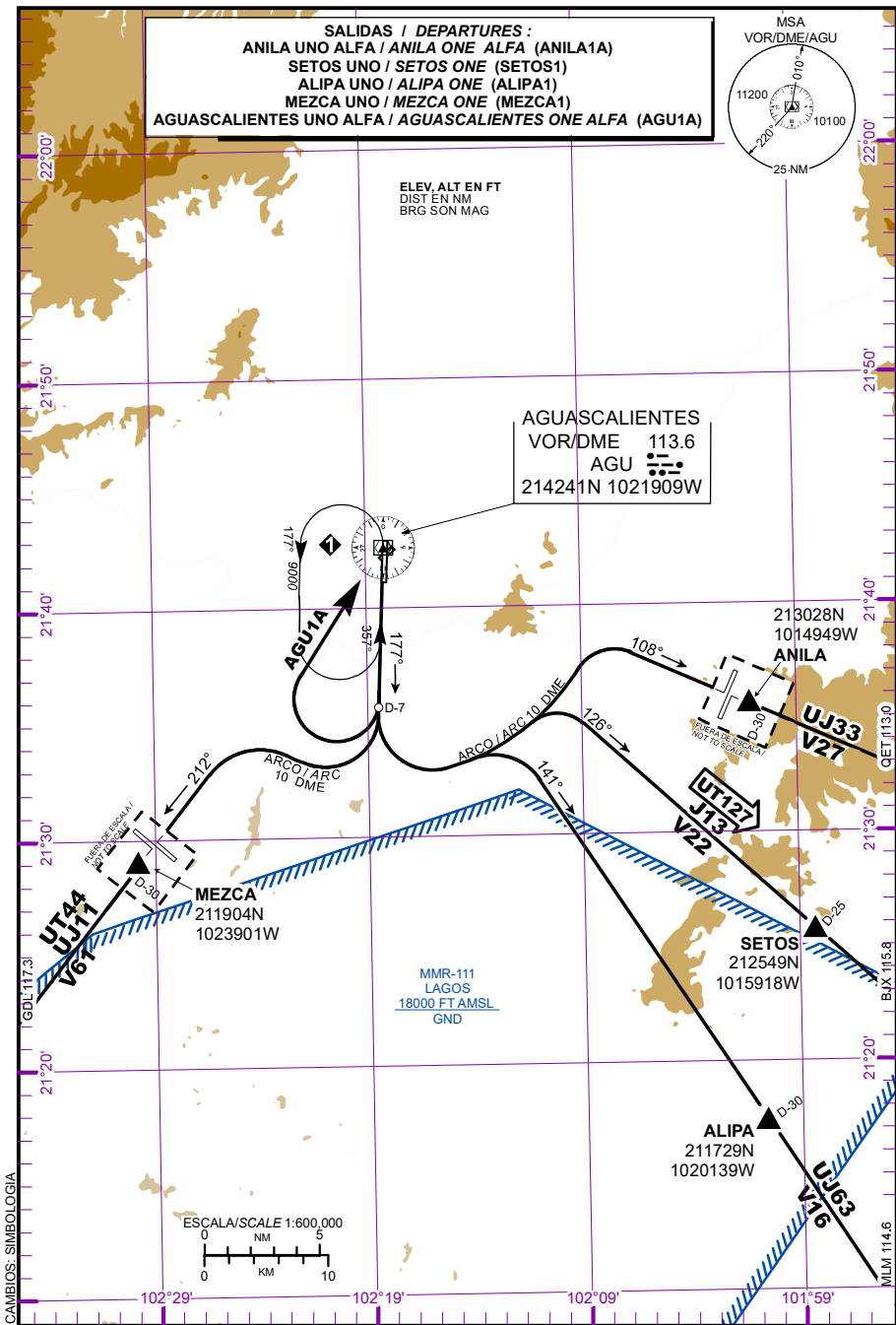
TWR	118.60
APP	119.05
MMLO APP	119.40

ELEV AD 6112 FT
 VAR 6° E

ALTITUD DE TRANSICION
 TRANSITION ALTITUDE
 18500

AGUASCALIENTES

AEROPUERTO INTL / INTL AIRPORT
 JESUS TERAN
 RWY 18



SALIDAS PISTA 18:

SALIDAS: ANILA UNO ALFA (ANILA1A)
 SETOS UNO (SETOS1)
 ALIPA UNO (ALIPA1)

ASCIENDA POR **RADIAL 177°** HASTA **D-7**, EFECTUE VIRAJE A LA **IZQUIERDA** Y PROSIGA EN **ARCO 10 DME** HASTA INTERCEPTAR EL RADIAL CORRESPONDIENTE DEL **VOR/DME/AGU** HACIA LOS FIJOS RESPECTIVOS **ANILA, SETOS** O **ALIPA** Y CONTINUE EN RUTA ASIGNADA O INSTRUCCIONES DEL ATC

ESTAS SALIDAS REQUIEREN UN GRADIENTE MINIMO DE ASCENSO DE **220 FT/NM** HASTA ALCANZAR **10000 FT**

DEPARTURES RWY 18:

DEPARTURES: ANILA ONE ALFA (ANILA1A)
 SETOS ONE (SETOS1)
 ALIPA ONE (ALIPA1)

CLIMB VIA **AGU R-177°** TO **D-7 AGU**, THEN TURN **LEFT** AND PROCEED ON THE **AGU 10 DME ARC** TO INTERCEPT THE CORRESPONDING RADIAL FROM **VOR/DME/AGU** TO **ANILA, SETOS** OR **ALIPA** AND CONTINUE ON THE ASSIGNED ROUTE OR ATC INSTRUCTIONS

THESE SID's REQUIRE A MINIMUM CLIMB GRADIENT OF **220 FT/NM** UNTIL CROSSING **10000 FT**

REGIMEN DE ASCENSO/ CLIMB REGIME

*PDG: PENDIENTE DE DISEÑO DEL PROCEDIMIENTO / PROCEDURE DESIGN GRADIENT

*PDG VEL (GS) KTS	80	100	120	140	160	180	200
3.62% (FT/MIN)	293	367	440	513	587	660	733

SALIDA: MEZCA UNO (MEZCA1)

ASCIENDA POR **RADIAL 177°** HASTA **D-7**, EFECTUE VIRAJE A LA **DERECHA** Y PROSIGA EN **ARCO 10 DME** HASTA INTERCEPTAR EL **RADIAL 212°** DEL **VOR/DME/AGU** HACIA EL FIJO **MEZCA** Y CONTINUE EN RUTA ASIGNADA O INSTRUCCIONES DEL ATC

SALIDA: AGUASCALIENTES UNO ALFA (AGU1A)

ASCIENDA POR **RADIAL 177°** HASTA **D-7 (EN CASO DE FALLA DEL DME HASTA ALCANZAR 7000 FT)**, EFECTUE VIRAJE DE GOTA A LA **DERECHA** DENTRO DE **10 NM** HACIA EL **VOR/DME/AGU** Y ABANDONELO DE ACUERDO A LA **(1)** ALTITUD MINIMA DE LA RUTA ASIGNADA O INSTRUCCIONES DEL ATC

DEPARTURE: MEZCA ONE (MEZCA1)

CLIMB ON **AGU R-177°** TO **D-7 AGU**, TURN **RIGHT** AND PROCEED ON THE **AGU 10 DME ARC** TO INTERCEPT THE **AGU R-212°** TO **MEZCA** AND CONTINUE ON THE ASSIGNED ROUTE OR ATC INSTRUCTIONS

DEPARTURE: AGUASCALIENTES ONE ALFA (AGU1A)

CLIMB VIA **AGU R-177°** TO **D-7 AGU (OR 7000 FT IN CASE OF DME FAILURE)**, THEN TURN **RIGHT** WITHIN **10 NM** TO **VOR/DME/AGU** AND CROSS IT ACCORDING TO THE **(1)** MINIMUM CROSSING ALTITUDE OR ATC INSTRUCTIONS

(1) ALTITUD MINIMA PARA ABANDONAR EL VOR/DME/AGU:
(1) MINIMUM ALTITUDE TO LEAVE THE VOR/DME/AGU:

A/TO	CDR		UJ-11	9000
A/TO	SLP	V-61	UT-147	8500
A/TO	QET	V-27	UJ-33	9500
A/TO	BJX	V-22	J-13, UT-127	9500
A/TO	MLM	V-16	UJ-63	9500
A/TO	GDL	V-61	UJ-11, UT-44	10100
A/TO	GDL	V-61W		9000
A/TO	MZT		UJ-33	10100
A/TO	IMOSO		UT-2	9000
A/TO	DGO		UJ-63	10100
A/TO	ZCL	V-27	J-13	10100

TWR	118.6
APP	119.05
MMLOAPP	119.40

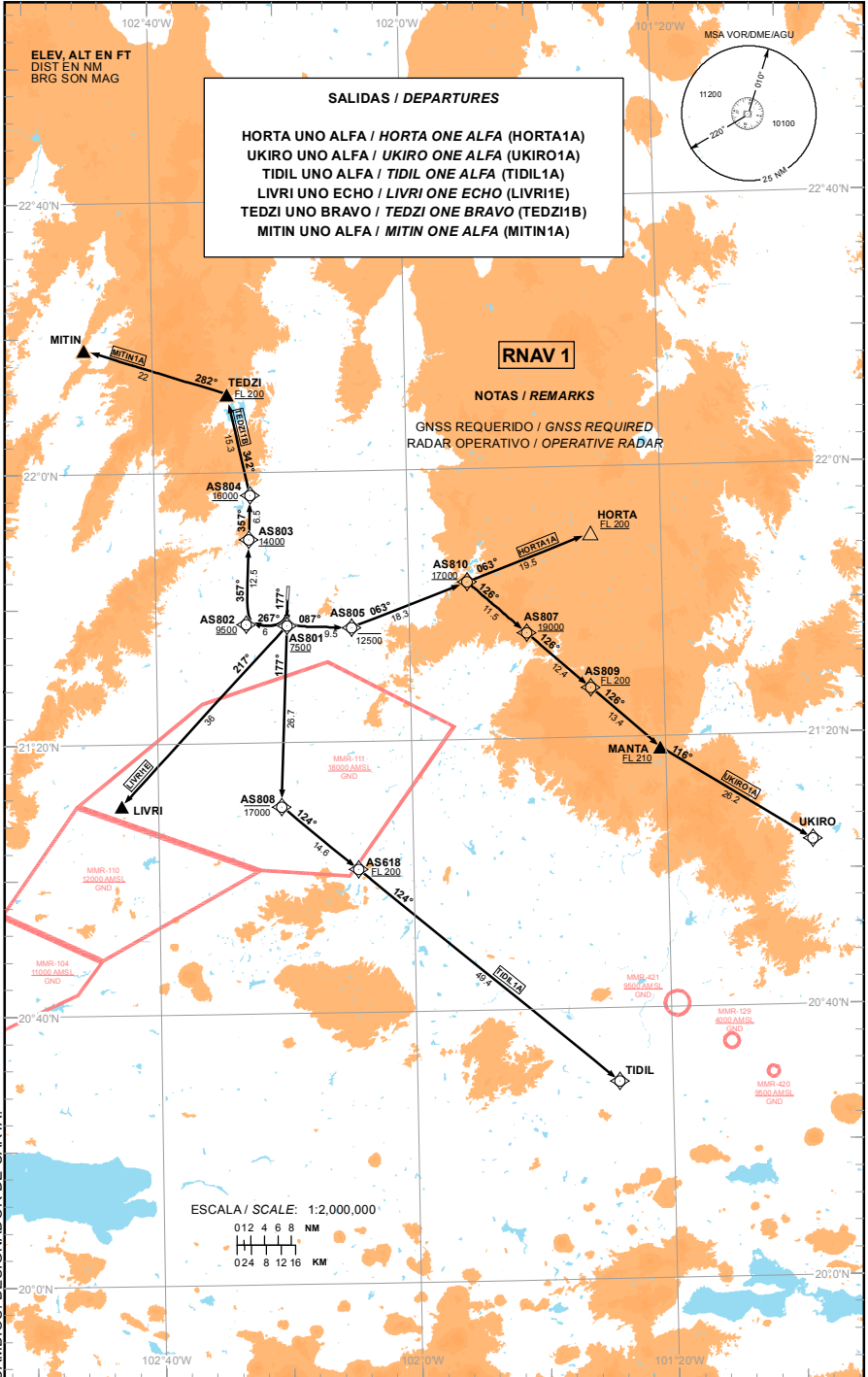
AD ELEV : 6112 FT
 VAR 6° E

AEROPUERTO INTL / INTL AIRPORT

JESUS TERAN INTL

RNAV RWY 18

TA: 18500 FT



CAMBIOS: DESIGNADOR DE CARTA.

TABLA DE CODIFICACIÓN DEL PROCEDIMIENTO DE SALIDA POR INSTRUMENTOS RNAV PISTA 18
 RUNWAY 18 RNAV INSTRUMENT DEPARTURE PROCEDURE CODING TABLE

MITIN-1A

Número de serie / Serial Number	Descriptor de trayectoria / Path terminator	Identificador de punto de recorrido / Waypoint identifier	Sobrevuelo / Fly Over	Curso / derrota Course / Track *MAG (°T)	Variación Magnética / Magnetic variation (°)	Distancia / Distance (NM)	Dirección del Viraje / Turn direction	Altitud / Altitude (FT)	Velocidad / Speed (KTS)	VPA (°) / TCH (FT)	Especificación de Navegación / Navigation specification
001	CF	AS801	-	177*(182.6)	-6	-	-	+7500	-	-	RNAV 1
002	TF	AS802	-	267*(272.6)	-6	6	-	+9500	-	-	RNAV 1
003	TF	AS803	-	357*(002.6)	-6	12.5	-	+14000	-	-	RNAV 1
004	TF	AS804	-	357*(002.6)	-6	6.5	-	+16000	-	-	RNAV 1
005	TF	TEDZI	-	342*(347.9)	-6	15.3	-	+FL200	-	-	RNAV 1
006	TF	MITIN	-	282*(288.0)	-6	22	-	-	-	-	RNAV 1

TEDZI-1B

Número de serie / Serial Number	Descriptor de trayectoria / Path terminator	Identificador de punto de recorrido / Waypoint identifier	Sobrevuelo / Fly Over	Curso / derrota Course / Track *MAG (°T)	Variación Magnética / Magnetic variation (°)	Distancia / Distance (NM)	Dirección del Viraje / Turn direction	Altitud / Altitude (FT)	Velocidad / Speed (KTS)	VPA (°) / TCH (FT)	Especificación de Navegación / Navigation specification
001	CF	AS801	-	177*(182.6)	-6	-	-	+7500	-	-	RNAV 1
002	TF	AS802	-	267*(272.6)	-6	6	-	+9500	-	-	RNAV 1
003	TF	AS803	-	357*(002.6)	-6	12.5	-	+14000	-	-	RNAV 1
004	TF	AS804	-	357*(002.6)	-6	6.5	-	+16000	-	-	RNAV 1
005	TF	TEDZI	-	342*(347.9)	-6	15.3	-	+FL200	-	-	RNAV 1

LIVRI-1E

Número de serie / Serial Number	Descriptor de trayectoria / Path terminator	Identificador de punto de recorrido / Waypoint identifier	Sobrevuelo / Fly Over	Curso / derrota Course / Track *MAG (°T)	Variación Magnética / Magnetic variation (°)	Distancia / Distance (NM)	Dirección del Viraje / Turn direction	Altitud / Altitude (FT)	Velocidad / Speed (KTS)	VPA (°) / TCH (FT)	Especificación de Navegación / Navigation specification
001	CF	AS801	-	177*(182.6)	-6	-	-	+7500	-	-	RNAV 1
002	TF	LIVRI	-	217*(223.4)	-6	36	-	-	-	-	RNAV 1

TIDIL-1A

Número de serie / Serial Number	Descriptor de trayectoria / Path terminator	Identificador de punto de recorrido / Waypoint identifier	Sobrevuelo / Fly Over	Curso / derrota Course / Track *MAG (°T)	Variación Magnética / Magnetic variation (°)	Distancia / Distance (NM)	Dirección del Viraje / Turn direction	Altitud / Altitude (FT)	Velocidad / Speed (KTS)	VPA (°) / TCH (FT)	Especificación de Navegación / Navigation specification
001	CF	AS801	-	177*(182.6)	-6	-	-	+7500	-	-	RNAV 1
002	TF	AS808	-	177*(182.6)	-6	26.7	-	-17000	-	-	RNAV 1
003	TF	AS618	-	124*(130.0)	-6	14.6	-	+FL200	-	-	RNAV 1
004	TF	TIDIL	-	124*(130.0)	-6	49.4	-	-	-	-	RNAV 1

UKIRO-1A

Número de serie / Serial Number	Descriptor de trayectoria / Path terminator	Identificador de punto de recorrido / Waypoint identifier	Sobrevuelo / Fly Over	Curso / derrota Course / Track *MAG (°T)	Variación Magnética / Magnetic variation (°)	Distancia / Distance (NM)	Dirección del Viraje / Turn direction	Altitud / Altitude (FT)	Velocidad / Speed (KTS)	VPA (°) / TCH (FT)	Especificación de Navegación / Navigation specification
001	CF	AS801	-	177*(182.6)	-6	-	-	+7500	-	-	RNAV 1
002	TF	AS805	-	087*(092.6)	-6	9.5	-	-12500	-	-	RNAV 1
003	TF	AS810	-	063*(069.2)	-6	18.3	-	+17000	-	-	RNAV 1
004	TF	AS807	-	126*(131.7)	-6	11.5	-	+19000	-	-	RNAV 1
005	TF	AS809	-	126*(131.7)	-6	12.4	-	+FL200	-	-	RNAV 1
006	TF	MANTA	-	126*(131.7)	-6	13.4	-	+FL210	-	-	RNAV 1
007	TF	UKIRO	-	116*(122.2)	-6	26.2	-	-	-	-	RNAV 1

HORTA-1A

Número de serie / Serial Number	Descriptor de trayectoria / Path terminator	Identificador de punto de recorrido / Waypoint identifier	Sobrevuelo / Fly Over	Curso / derrota Course / Track *MAG (°T)	Variación Magnética / Magnetic variation (°)	Distancia / Distance (NM)	Dirección del Viraje / Turn direction	Altitud / Altitude (FT)	Velocidad / Speed (KTS)	VPA (°) / TCH (FT)	Especificación de Navegación / Navigation specification
001	CF	AS801	-	177*(182.6)	6	-	-	+7500	-	-	RNAV 1
002	TF	AS805	-	087*(092.6)	6	9.5	-	-12500	-	-	RNAV 1
003	TF	AS810	-	063*(069.2)	6	18.3	-	+17000	-	-	RNAV 1
004	TF	HORTA	-	063*(069.2)	6	19.5	-	+FL200	-	-	RNAV 1

LAS SALIDAS MITIN-1A, TEDZI-1B, LIVRI-1E, TIDIL-1A, UKIRO-1A Y HORTA-1A REQUIEREN UN GRADIENTE MINIMO DE ASCENSO DE 350 FT/NM (5.8%) HASTA ALCANZAR 16000 FT. (THE SID'S MITIN-1A, TEDZI-1B, LIVRI-1E, TIDIL-1A, UKIRO-1A AND HORTA-1A REQUIRE A MINIMUM CLIMB GRADIENT OF 350 FT/NM (5.8%) UNTIL CROSSING 16000 FT)

REGIMEN DE ASCENSO / RATE OF CLIMB

*PDG: PENDIENTE DE DISEÑO DEL PROCEDIMIENTO / PROCEDURE DESIGN GRADIENT

*PDG VEL (GS) KTS	80	100	120	140	160	180	200
FT/MIN	467	583	700	817	933	1050	1167

COORDENADAS DE LOS PUNTOS DE RECORRIDO
WAYPOINT COORDINATES

Punto de recorrido / Waypoint	Coordenadas / Coordinates	Punto de recorrido / Waypoint	Coordenadas / Coordinates	Punto de recorrido / Waypoint	Coordenadas / Coordinates
AS618	21°01'05.9"N 102°08'42.0"W	AS808	21°10'29.3"N 102°20'37.9"W	TEDZI	22°11'28.0"N 102°28'15.0"W
AS801	21°37'14.1"N 102°19'19.4"W	AS809	21°27'17.0"N 101°31'37.7"W	TIDIL	20°29'07.2"N 101°28'23.3"W
AS802	21°37'30.6"N 102°25'45.4"W	AS810	21°43'14.6"N 101°50'46.9"W	UKIRO	21°04'18.7"N 100°57'14.3"W
AS803	21°50'02.4"N 102°25'08.4"W	HORTA	21°50'06.0"N 101°31'09.0"W		
AS804	21°56'34.8"N 102°24'49.5"W	LIVRI	21°10'57.0"N 102°45'49.0"W		
AS805	21°36'47.7"N 102°09'08.3"W	MANTA	21°18'19.0"N 101°20'55.0"W		
AS807	21°35'32.8"N 101°41'31.8"W	MITIN	22°18'20.0"N 102°50'51.0"W		

SALIDAS PISTA 36:

SALIDAS: RABIL UNO (RABIL1)
DANGO UNO (DANGO1)

ASCIENDA POR **RADIAL 357°** HASTA **D-7**, EFECTUE VIRAJE A LA **IZQUIERDA** Y PROSIGA EN **ARCO 10 DME** HASTA INTERCEPTAR EL RADIAL CORRESPONDIENTE DEL **VOR/DME/AGU** HACIA LOS FIJOS RESPECTIVOS **RABIL** O **DANGO** Y CONTINUE EN RUTA ASIGNADA O INSTRUCCIONES DEL ATC

SALIDA: TEDZI UNO (TEDZ11)

ASCIENDA POR **RADIAL 357°** HASTA **D-10**, DEL **VOR/DME/AGU** EFECTUE VIRAJE A LA **IZQUIERDA** Y PROSIGA EN **RUMBO 307°** HASTA INTERCEPTAR EL **RADIAL 338°** DEL **VOR/DME/AGU** HACIA EL FIJO **TEDZI** Y CONTINUE EN RUTA ASIGNADA O INSTRUCCIONES DEL ATC

LAS SALIDAS **RABIL UNO, DANGO UNO** Y **TEDZI UNO** REQUIEREN UN GRADIENTE MINIMO DE ASCENSO DE **220 FT/NM** HASTA ALCANZAR **11500 FT**

DEPARTURES RWY 36:

DEPARTURES: RABIL ONE (RABIL1)
DANGO ONE (DANGO1)

CLIMB VIA **AGU R-357°** TO **D-7 AGU**, THEN TURN **LEFT** AND PROCEED ON THE **AGU 10 DME ARC** TO INTERCEPT THE CORRESPONDING RADIAL FROM **VOR/DME/AGU** TO **RABIL** OR **DANGO** AND CONTINUE ON THE ASSIGNED ROUTE OR ATC INSTRUCTIONS

DEPARTURE: TEDZI ONE (TEDZ11)

CLIMB VIA **AGU R-357°** TO **D-10 AGU**, THEN TURN **LEFT** AND PROCEED ON **307° HEADING**, TO INTERCEPT **AGU R-338°** TO **TEDZI** AND CONTINUE ON THE ASSIGNED ROUTE OR ATC INSTRUCTIONS

SID's **RABIL ONE, DANGO ONE, AND TEDZI ONE** REQUIRE A MINIMUM CLIMB GRADIENT OF **220 FT/NM** UNTIL CROSSING **11500 FT**

REGIMEN DE ASCENSO/ CLIMB REGIME

*PDG: PENDIENTE DE DISEÑO DEL PROCEDIMIENTO / PROCEDURE DESIGN GRADIENT

*PDG VEL (GS) KTS	80	100	120	140	160	180	200
3.62% (FT/MIN)	293	367	440	513	587	660	733

SALIDAS: XOTOL UNO (XOTOL1)
ANILA UNO BRAVO (ANILA1B)

ASCIENDA POR **RADIAL 357°** HASTA **D-7**, EFECTUE VIRAJE A LA **DERECHA** Y PROSIGA EN **ARCO 10 DME** HASTA INTERCEPTAR EL RADIAL CORRESPONDIENTE DEL **VOR/DME/AGU** HACIA LOS FIJOS RESPECTIVOS **XOTOL** O **ANILA** Y CONTINUE EN RUTA ASIGNADA O INSTRUCCIONES DEL ATC

SALIDA: AGUASCALIENTES ONE BRAVO (AGU1B)

ASCIENDA POR **RADIAL 357°** HASTA **D-7 (EN CASO DE FALLA DEL DME HASTA ALCANZAR 7500 FT)**, EFECTUE VIRAJE DE GOTA A LA **DERECHA** DENTRO DE **10 NM** HACIA EL **VOR/DME/AGU** Y ABANDONELO DE ACUERDO A LA (1) ALTITUD MINIMA DE LA RUTA ASIGNADA O INSTRUCCIONES DEL ATC

DEPARTURES: XOTOL ONE (XOTOL1)
ANILA ONE BRAVO (ANILA1B)

CLIMB VIA **AGU R-357°** TO **D-7 AGU**, THEN TURN **RIGHT** AND PROCEED ON THE **AGU 10 DME ARC** TO INTERCEPT THE CORRESPONDING RADIAL FROM **VOR/DME/AGU** TO **XOTOL** OR **ANILA** AND CONTINUE ON THE ASSIGNED ROUTE OR ATC INSTRUCTIONS

DEPARTURE: AGUASCALIENTES ONE BRAVO (AGU1B)

CLIMB VIA **AGU R-357°** TO **D-7 AGU (OR 7500 FT IN CASE OF DME FAILURE)**, THEN TURN **RIGHT** WITHIN **10 NM** TO **VOR/DME/AGU** AND CROSS IT ACCORDING TO THE (1) MINIMUM CROSSING ALTITUDE OR ATC INSTRUCTIONS

(1) ALTITUD MINIMA PARA ABANDONAR EL VOR/DME/AGU:
(1) MINIMUM ALTITUDE TO LEAVE THE VOR/DME/AGU:

A/TO	CDR		UJ-11	9000
A/TO	SLP	V-61	UT-147	8500
A/TO	QET	V-27	UJ-33	9500
A/TO	BJX	V-22	J-13, UT-127	9500
A/TO	MLM	V-16	UJ-63	9500
A/TO	GDL	V-61	UJ-11, UT-44	10100
A/TO	GDL	V-61W		9000
A/TO	MZT		UJ-33	10100
A/TO	IMOSO		UT-2	9000
A/TO	DGO		UJ-63	10100
A/TO	ZCL	V-27	J-13	10100

TWR	118.6
APP	119.05
MMLOAPP	119.40

AD ELEV : 6112 FT
VAR 6° E

TA: 18500 FT

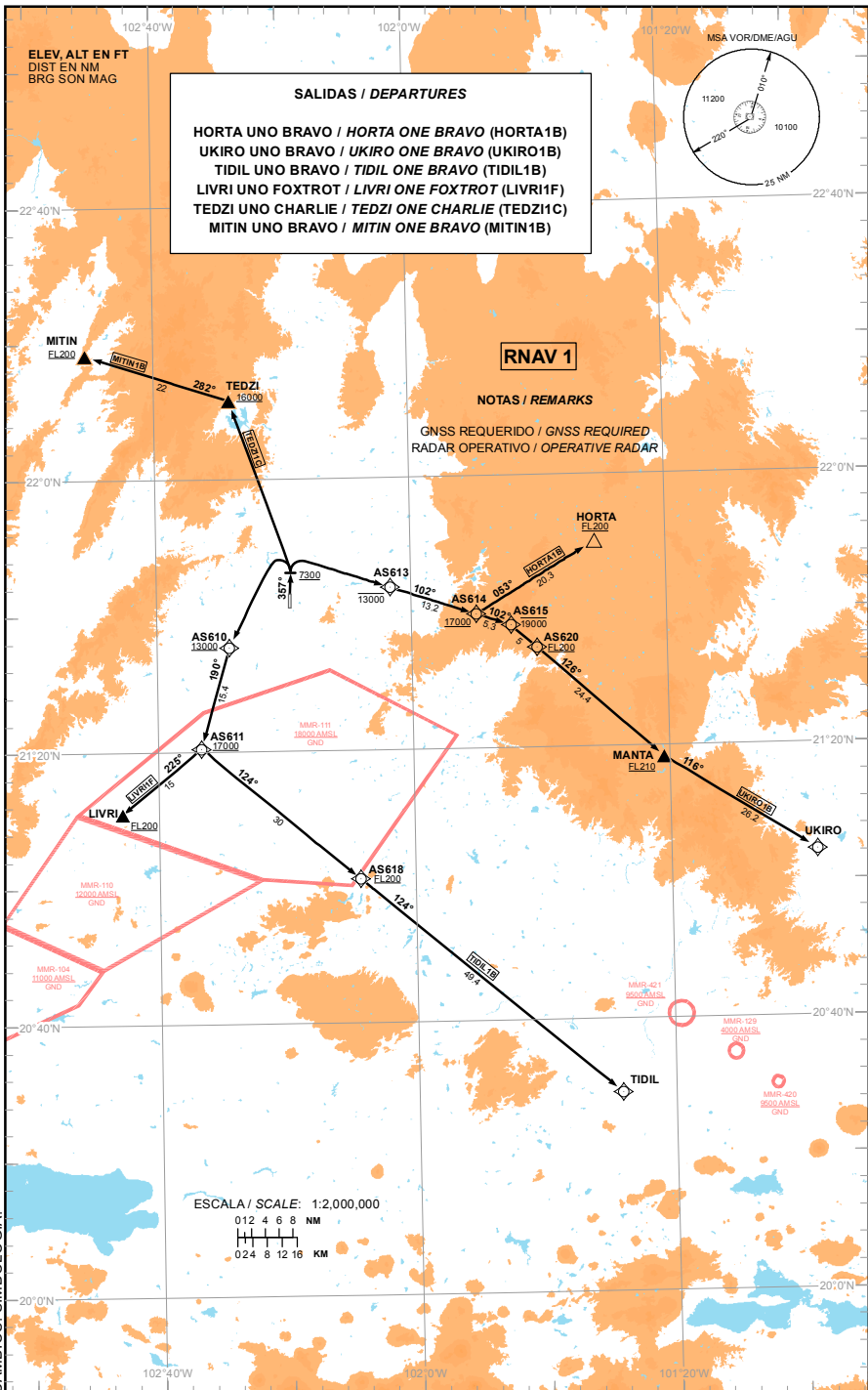


TABLA DE CODIFICACIÓN DEL PROCEDIMIENTO DE SALIDA POR INSTRUMENTOS RNAV PISTA 36

RUNWAY 36 RNAV INSTRUMENT DEPARTURE PROCEDURE CODING TABLE

MITIN-1B

Número de serie / Serial Number	Descriptor de trayectoria / Path terminator	Identificador de punto de recorrido / Waypoint identifier	Sobrevuelo / Fly Over	Curso / derrota Course / Track *MAG (*T)	Variación Magnética / Magnetic variation (°)	Distancia / Distance (NM)	Dirección del Viraje / Turn direction	Altitud / Altitude (FT)	Velocidad / Speed (KTS)	VPA (°) / TCH (FT)	Especificación de Navegación / Navigation specification
001	CA	-	-	357*(002.6)	-6	-	-	+7300	-	-	RNAV 1
002	DF	TEDZI	-	-	-6	-	-	+16000	-	-	RNAV 1
003	TF	MITIN	-	282*(288.1)	-6	22	-	+FL200	-	-	RNAV 1

TEDZI-1C

Número de serie / Serial Number	Descriptor de trayectoria / Path terminator	Identificador de punto de recorrido / Waypoint identifier	Sobrevuelo / Fly Over	Curso / derrota Course / Track *MAG (*T)	Variación Magnética / Magnetic variation (°)	Distancia / Distance (NM)	Dirección del Viraje / Turn direction	Altitud / Altitude (FT)	Velocidad / Speed (KTS)	VPA (°) / TCH (FT)	Especificación de Navegación / Navigation specification
001	CA	-	-	357*(002.6)	-6	-	-	+7300	-	-	RNAV 1
002	DF	TEDZI	-	-	-6	-	-	+16000	-	-	RNAV 1

HORTA-1B

Número de serie / Serial Number	Descriptor de trayectoria / Path terminator	Identificador de punto de recorrido / Waypoint identifier	Sobrevuelo / Fly Over	Curso / derrota Course / Track *MAG (*T)	Variación Magnética / Magnetic variation (°)	Distancia / Distance (NM)	Dirección del Viraje / Turn direction	Altitud / Altitude (FT)	Velocidad / Speed (KTS)	VPA (°) / TCH (FT)	Especificación de Navegación / Navigation specification
001	CA	-	-	357*(002.6)	-6	-	-	+7300	-	-	RNAV 1
002	DF	AS613	-	-	-6	-	-	-13000	-	-	RNAV 1
003	TF	AS614	-	102*(108.3)	-6	13.2	-	+17000	-	-	RNAV 1
004	TF	HORTA	-	053*(059.2)	-6	20.3	-	+FL200	-	-	RNAV 1

UKIRO-1B

Número de serie / Serial Number	Descriptor de trayectoria / Path terminator	Identificador de punto de recorrido / Waypoint identifier	Sobrevuelo / Fly Over	Curso / derrota Course / Track *MAG (*T)	Variación Magnética / Magnetic variation (°)	Distancia / Distance (NM)	Dirección del Viraje / Turn direction	Altitud / Altitude (FT)	Velocidad / Speed (KTS)	VPA (°) / TCH (FT)	Especificación de Navegación / Navigation specification
001	CA	-	-	357*(002.6)	-6	-	-	+7300	-	-	RNAV 1
002	DF	AS613	-	-	-6	-	-	-13000	-	-	RNAV 1
003	TF	AS614	-	102*(108.3)	-6	13.2	-	+17000	-	-	RNAV 1
004	TF	AS615	-	102*(108.3)	-6	5.3	-	-19000	-	-	RNAV 1
005	TF	AS620	-	126*(131.7)	-6	5	-	+FL200	-	-	RNAV 1
006	TF	MANTA	-	126*(131.7)	-6	24.4	-	+FL210	-	-	RNAV 1
007	TF	UKIRO	-	116*(122.2)	-6	26.2	-	-	-	-	RNAV 1

LIVRI-1F

Número de serie / Serial Number	Descriptor de trayectoria / Path terminator	Identificador de punto de recorrido / Waypoint identifier	Sobrevuelo / Fly Over	Curso / derrota Course / Track *MAG (*T)	Variación Magnética / Magnetic variation (°)	Distancia / Distance (NM)	Dirección del Viraje / Turn direction	Altitud / Altitude (FT)	Velocidad / Speed (KTS)	VPA (°) / TCH (FT)	Especificación de Navegación / Navigation specification
001	CA	-	-	357*(002.6)	-6	-	-	+7300	-	-	RNAV 1
002	DF	AS610	-	-	-6	-	-	+13000	-	-	RNAV 1
003	TF	AS611	-	190*(196.2)	-6	15.4	-	+17000	-	-	RNAV 1
004	TF	LIVRI	-	225*(231.1)	-6	15	-	+FL200	-	-	RNAV 1

TIDIL-1B

Número de serie / Serial Number	Descriptor de trayectoria / Path terminator	Identificador de punto de recorrido / Waypoint identifier	Sobrevuelo / Fly Over	Curso / derrota Course / Track *MAG (*T)	Variación Magnética / Magnetic variation (°)	Distancia / Distance (NM)	Dirección del Viraje / Turn direction	Altitud / Altitude (FT)	Velocidad / Speed (KTS)	VPA (°) / TCH (FT)	Especificación de Navegación / Navigation specification
001	CA	-	-	357*(002.6)	-6	-	-	+7300	-	-	RNAV 1
002	DF	AS610	-	-	-6	-	-	+13000	-	-	RNAV 1
003	TF	AS611	-	190*(196.2)	-6	15.4	-	+17000	-	-	RNAV 1
004	TF	AS618	-	124*(129.9)	-6	30	-	+FL200	-	-	RNAV 1
005	TF	TIDIL	-	124*(130.0)	-6	49.4	-	-	-	-	RNAV 1

LAS SALIDAS MITIN-1B, TEDZI-1C, LIVRI-1F, TIDIL-1B, UKIRO-1B Y HORTA-1B REQUIEREN UN GRADIENTE MINIMO DE ASCENSO DE 340 FT/NM (5.6%) HASTA ALCANZAR 15000 FT. (THE SID'S MITIN-1B, TEDZI-1C, LIVRI-1F, TIDIL-1B, UKIRO-1B AND HORTA-1B REQUIRE A MINIMUM CLIMB GRADIENT OF 340 FT/NM (5.6%) UNTIL CROSSING 15000 FT)

REGIMEN DE ASCENSO / RATE OF CLIMB

*PDG: PENDIENTE DE DISEÑO DEL PROCEDIMIENTO / PROCEDURE DESIGN GRADIENT

*PDG VEL (GS) KTS	80	100	120	140	160	180	200
FT/MIN	453	567	680	793	907	1020	1133

COORDENADAS DE LOS PUNTOS DE RECORRIDO
WAYPOINT COORDINATES

Punto de recorrido / Waypoint	Coordenadas / Coordinates	Punto de recorrido / Waypoint	Coordenadas / Coordinates	Punto de recorrido / Waypoint	Coordenadas / Coordinates
AS610	21°35'16.6"N 102°28'43.1"W	AS620	21°34'37.9"N 101°40'25.9"W	UKIRO	21°04'18.7"N 100°57'14.3"W
AS611	21°20'25.9"N 102°33'18.6"W	HORTA	21°50'06.0"N 101°31'09.0"W	TIDIL	20°29'07.2"N 101°28'23.3"W
AS613	21°43'49.5"N 102°03'19.2"W	LIVRI	21°10'57.0"N 102°45'49.0"W		
AS614	21°39'39.4"N 101°49'51.9"W	MANTA	21°18'19.0"N 101°20'55.0"W		
AS615	21°37'58.1"N 101°44'26.3"W	MITIN	22°18'20.0"N 102°50'51.0"W		
AS618	21°01'05.9"N 102°08'42.0"W	TEDZI	22°11'28.0"N 102°28'15.0"W		

TWR	118.6
APP	119.05
MMLOAPP	119.40

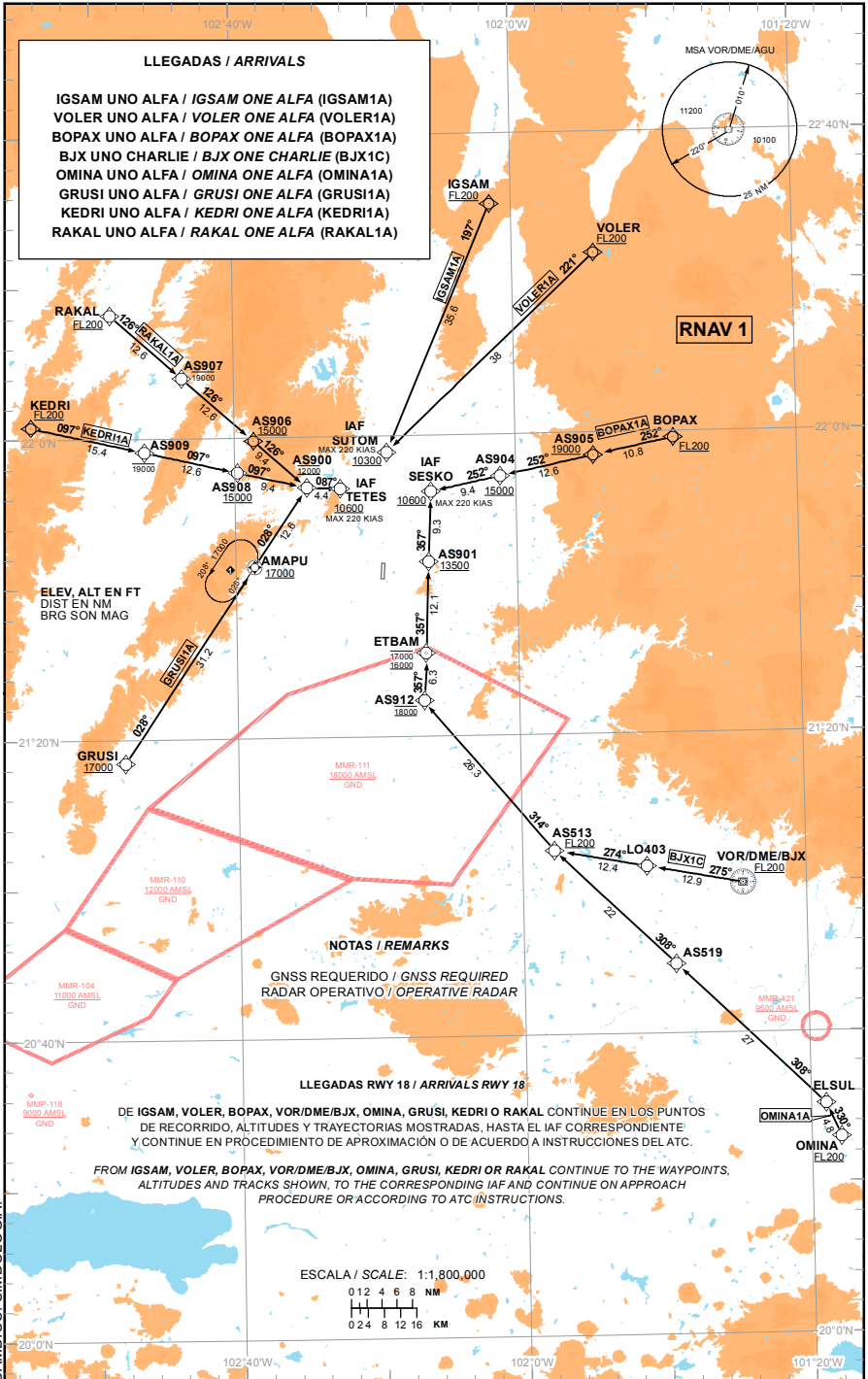
AD ELEV: 6112 FT
VAR 6° E

AEROPUERTO INTL / INTL AIRPORT

JESUS TERAN INTL

RNAV RWY 18

TA: 18500 FT



LLEGADAS / ARRIVALS

IGSAM UNO ALFA / IGSAM ONE ALFA (IGSAM1A)
VOLER UNO ALFA / VOLER ONE ALFA (VOLER1A)
BOPAX UNO ALFA / BOPAX ONE ALFA (BOPAX1A)
BJX UNO CHARLIE / B J X ONE CHARLIE (BJX1C)
OMINA UNO ALFA / OMINA ONE ALFA (OMINA1A)
GRUSI UNO ALFA / GRUSI ONE ALFA (GRUSI1A)
KEDRI UNO ALFA / KEDRI ONE ALFA (KEDRI1A)
RAKAL UNO ALFA / RAKAL ONE ALFA (RAKAL1A)

RNAV 1

ELEV. ALT EN FT
DIST EN NM
BRG SON MAG

NOTAS / REMARKS

GNSS REQUERIDO / GNSS REQUIRED
RADAR OPERATIVO / OPERATIVE RADAR

LLEGADAS RWY 18 / ARRIVALS RWY 18

DE IGSAM, VOLER, BOPAX, VOR/DME/BJX, OMINA, GRUSI, KEDRI O RAKAL CONTINUE EN LOS PUNTOS DE RECORRIDO, ALTITUDES Y TRAYECTORIAS MOSTRADAS, HASTA EL IAF CORRESPONDIENTE Y CONTINUE EN PROCEDIMIENTO DE APROXIMACION O DE ACUERDO A INSTRUCCIONES DEL ATC.

FROM IGSAM, VOLER, BOPAX, VOR/DME/BJX, OMINA, GRUSI, KEDRI OR RAKAL CONTINUE TO THE WAYPOINTS, ALTITUDES AND TRACKS SHOWN, TO THE CORRESPONDING IAF AND CONTINUE ON APPROACH PROCEDURE OR ACCORDING TO ATC INSTRUCTIONS.

ESCALA / SCALE: 1:1,800,000



CAMBIOS: SIMBOLOGIA

TABLA DE CODIFICACIÓN DEL PROCEDIMIENTO DE LLEGADA POR INSTRUMENTOS RNAV PISTA 18
 RUNWAY 18 RNAV INSTRUMENT ARRIVAL PROCEDURE CODING TABLE.

RAKAL-1A

Número de serie / Serial Number	Descriptor de trayectoria / Path terminator	Identificador de punto de recorrido / Waypoint identifier	Sobrevuelo / Fly Over	Curso / derrota Course / Track *MAG (*T)	Variación Magnética / Magnetic variation (°)	Distancia / Distance (NM)	Dirección del Viraje / Turn direction	Altitud / Altitude (FT)	Velocidad / Speed (KTS)	VPA (°) / TCH (FT)	Especificación de Navegación / Navigation specification
001	IF	RAKAL	-	-	-6	-	-	+FL200	-	-	RNAV 1
002	TF	AS907	-	126*(131.7)	-6	12.6	-	-19000	-	-	RNAV 1
003	TF	AS906	-	126*(131.8)	-6	12.6	-	+15000	-	-	RNAV 1
004	TF	AS900	-	126*(131.9)	-6	9.4	-	@12000	-	-	RNAV 1
005	TF	TETES	-	087*(092.6)	-6	4.4	-	+10600	-	-	RNAV 1

IGSAM-1A

Número de serie / Serial Number	Descriptor de trayectoria / Path terminator	Identificador de punto de recorrido / Waypoint identifier	Sobrevuelo / Fly Over	Curso / derrota Course / Track *MAG (*T)	Variación Magnética / Magnetic variation (°)	Distancia / Distance (NM)	Dirección del Viraje / Turn direction	Altitud / Altitude (FT)	Velocidad / Speed (KTS)	VPA (°) / TCH (FT)	Especificación de Navegación / Navigation specification
001	IF	IGSAM	-	-	-6	-	-	+FL200	-	-	RNAV 1
002	TF	SUTOM	-	197*(203.4)	-6	35.6	-	+10300	-	-	RNAV 1

VOLER-1A

Número de serie / Serial Number	Descriptor de trayectoria / Path terminator	Identificador de punto de recorrido / Waypoint identifier	Sobrevuelo / Fly Over	Curso / derrota Course / Track *MAG (*T)	Variación Magnética / Magnetic variation (°)	Distancia / Distance (NM)	Dirección del Viraje / Turn direction	Altitud / Altitude (FT)	Velocidad / Speed (KTS)	VPA (°) / TCH (FT)	Especificación de Navegación / Navigation specification
001	IF	VOLER	-	-	-6	-	-	+FL200	-	-	RNAV 1
002	TF	SUTOM	-	221*(227.0)	-6	38	-	+10300	-	-	RNAV 1

BOPAX-1A

Número de serie / Serial Number	Descriptor de trayectoria / Path terminator	Identificador de punto de recorrido / Waypoint identifier	Sobrevuelo / Fly Over	Curso / derrota Course / Track *MAG (*T)	Variación Magnética / Magnetic variation (°)	Distancia / Distance (NM)	Dirección del Viraje / Turn direction	Altitud / Altitude (FT)	Velocidad / Speed (KTS)	VPA (°) / TCH (FT)	Especificación de Navegación / Navigation specification
001	IF	BOPAX	-	-	-6	-	-	+FL200	-	-	RNAV 1
002	TF	AS905	-	252*(258.4)	-6	10.8	-	+19000	-	-	RNAV 1
003	TF	AS904	-	252*(258.4)	-6	12.6	-	+15000	-	-	RNAV 1
004	TF	SESKO	-	252*(258.3)	-6	9.4	-	+10600	-	-	RNAV 1

VOR/DME/BJX-1C

Número de serie / Serial Number	Descriptor de trayectoria / Path terminator	Identificador de punto de recorrido / Waypoint identifier	Sobrevuelo / Fly Over	Curso / derrota Course / Track *MAG (*T)	Variación Magnética / Magnetic variation (°)	Distancia / Distance (NM)	Dirección del Viraje / Turn direction	Altitud / Altitude (FT)	Velocidad / Speed (KTS)	VPA (°) / TCH (FT)	Especificación de Navegación / Navigation specification
001	IF	VOR/DME/BJX	-	-	-6	-	-	+FL200	-	-	RNAV 1
002	TF	LO403	-	275*(280.6)	-6	12.9	-	-	-	-	RNAV 1
003	TF	AS513	-	274*(258.4)	-6	12.4	-	+FL200	-	-	RNAV 1
004	TF	AS912	-	314*(320.2)	-6	26.3	-	@18000	-	-	RNAV 1
005	TF	ETBAM	-	357*(002.7)	-6	6.3	-	17000; 16000	-	-	RNAV 1
006	TF	AS901	-	357*(002.7)	-6	12.1	-	+13500	-	-	RNAV 1
007	TF	SESKO	-	357*(002.7)	-6	9.3	-	+10600	-	-	RNAV 1

OMINA-1A

Número de serie / Serial Number	Descriptor de trayectoria / Path terminator	Identificador de punto de recorrido / Waypoint identifier	Sobrevuelo / Fly Over	Curso / derrota Course / Track *MAG (*T)	Variación Magnética / Magnetic variation (°)	Distancia / Distance (NM)	Dirección del Viraje / Turn direction	Altitud / Altitude (FT)	Velocidad / Speed (KTS)	VPA (°) / TCH (FT)	Especificación de Navegación / Navigation specification
001	IF	OMINA	-	-	-6	-	-	+FL200	-	-	RNAV 1
002	TF	ELSUL	-	330*(336.3)	-6	4.8	-	-	-	-	RNAV 1
002	TF	AS519	-	308*(314.0)	-6	27	-	-	-	-	RNAV 1
003	TF	AS513	-	308*(313.9)	-6	22	-	+FL200	-	-	RNAV 1
004	TF	AS912	-	314*(320.2)	-6	26.3	-	@18000	-	-	RNAV 1
005	TF	ETBAM	-	357*(002.7)	-6	6.3	-	17000; 16000	-	-	RNAV 1
006	TF	AS901	-	357*(002.7)	-6	12.1	-	+13500	-	-	RNAV 1
007	TF	SESKO	-	357*(002.7)	-6	9.3	-	+10600	-	-	RNAV 1

GRUSI-1A

Número de serie / Serial Number	Descriptor de trayectoria / Path terminator	Identificador de punto de recorrido / Waypoint identifier	Sobrevuelo / Fly Over	Curso / derrota Course / Track *MAG (*T)	Variación Magnética / Magnetic variation (°)	Distancia / Distance (NM)	Dirección del Viraje / Turn direction	Altitud / Altitude (FT)	Velocidad / Speed (KTS)	VPA (°) / TCH (FT)	Especificación de Navegación / Navigation specification
001	IF	GRUSI	-	-	-6	-	-	+17000	-	-	RNAV 1
002	TF	AMAPU	-	028*(033.9)	-6	31.2	-	+17000	-	-	RNAV 1
003	TF	AS900	-	028*(034.0)	-6	12.6	-	@12000	-	-	RNAV 1
004	TF	TETES	-	087*(092.6)	-6	4.4	-	+10600	-	-	RNAV 1

KEDRI-1A

Número de serie / Serial Number	Descriptor de trayectoria / Path terminator	Identificador de punto de recorrido / Waypoint identifier	Sobrevuelo / Fly Over	Curso / derrota Course / Track *MAG (*T)	Variación Magnética / Magnetic variation (*)	Distancia / Distance (NM)	Dirección del Viraje / Turn direction	Altitud / Altitude (FT)	Velocidad / Speed (KTS)	VPA (*) / TCH (FT)	Especificación de Navegación / Navigation specification
001	IF	KEDRI	-	-	-6	-	-	+FL200	-	-	RNAV 1
002	TF	AS909	-	097*(102.7)	-6	15.4	-	-19000	-	-	RNAV 1
003	TF	AS908	-	097*(102.8)	-6	12.6	-	+15000	-	-	RNAV 1
004	TF	AS900	-	097*(102.9)	-6	9.4	-	@12000	-	-	RNAV 1
005	TF	TETES	-	087*(092.6)	-6	4.4	-	+10600	-	-	RNAV 1

CODIFICACIÓN DE LAS ESPERAS

CODING TABLE FOR HOLDINGS

Descriptor de trayectoria / Path terminator	Identificador de punto de recorrido / Waypoint identifier	Rumbo de acercamiento / Approach heading *M (*T)	Tiempo / Time	Dirección del viraje / Turn direction	Altitud mínima / Minimum altitude (FT)	Altitud máxima / Maximum altitude (FT)	Límite de Velocidad / Speed Limit (KT)	Declinación magnética / Magnetic declination (*)	Especificación de Navegación / Navigation specification
Espera/ Holding	AMAPU	028° (034.0)	1Minuto / Minute	Izquierda / Left	17000	-	-230	-6	RNAV 1

COORDENADAS DE LOS PUNTOS DE RECORRIDO

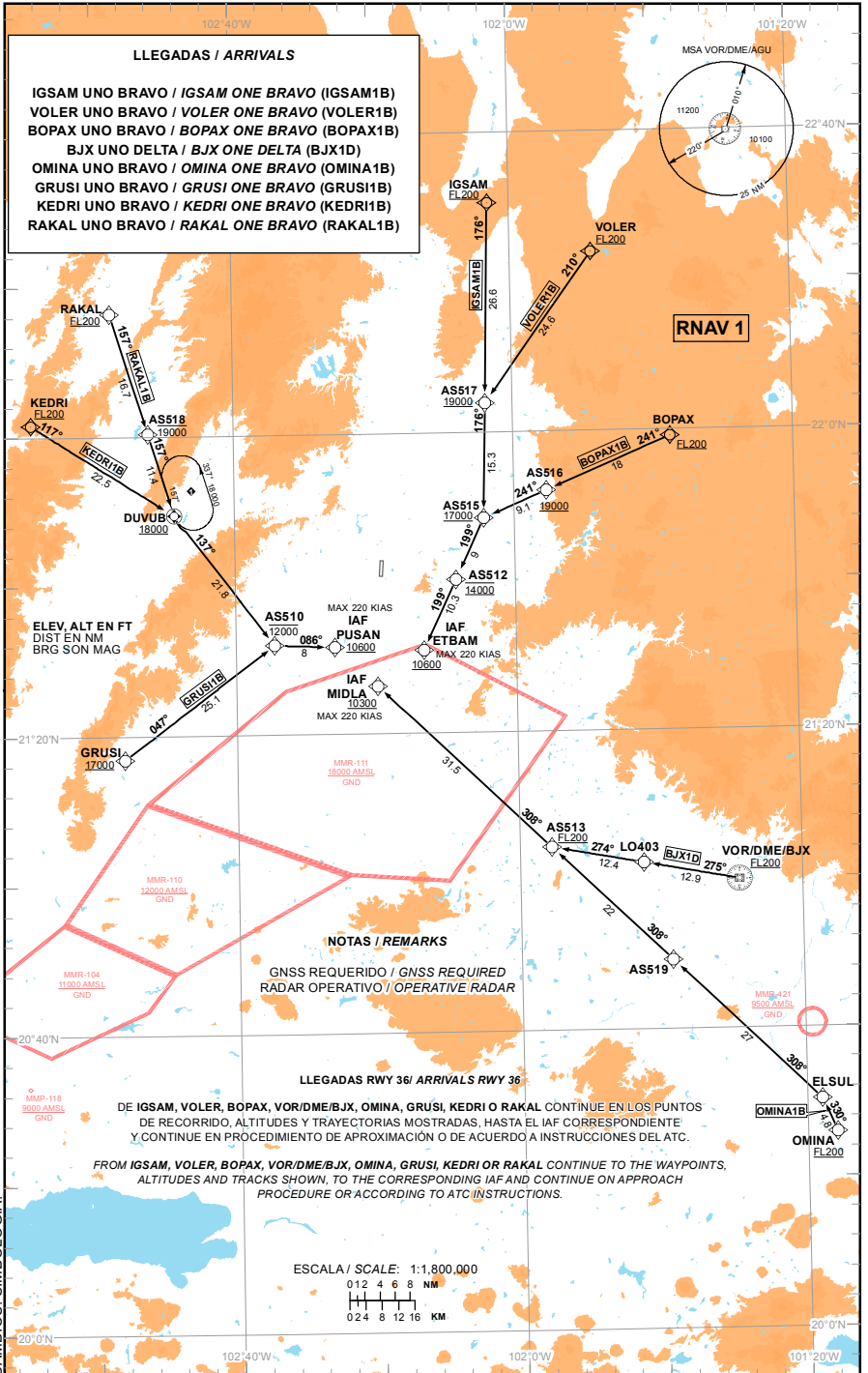
WAYPOINT COORDINATES

Punto de recorrido / Waypoint	Coordenadas / Coordinates	Punto de recorrido / Waypoint	Coordenadas / Coordinates	Punto de recorrido / Waypoint	Coordenadas / Coordinates
AMAPU	21°42'46.6"N 102°37'18.9"W	AS904	21°54'24.8"N 102°02'13.1"W	GRUSI	21°16'49.9"N 102°56'00.3"W
TETES	21°53'03.2"N 102°25'00.3"W	AS905	21°56'57.7"N 101°48'56.6"W	IGSAM	22°30'34.5"N 102°03'04.9"W
SUTOM	21°57'47.5"N 102°18'18.8"W	AS906	21°59'33.0"N 102°37'15.5"W	KEDRI	22°01'34.6"N 103°08'56.6"W
SESKO	21°52'30.1"N 102°12'07.0"W	AS907	22°07'59.0"N 102°47'21.9"W	LO403	21°02'12.6"N 101°42'28.5"W
ETBAM	21°31'02.9"N 102°13'11.1"W	AS908	21°55'21.6"N 102°39'35.0"W	OMINA	20°25'54.6"N 101°15'47.6"W
AS513	21°04'27.8"N 101°55'30.5"W	AS909	21°58'10.2"N 102°52'47.9"W	RAKAL	22°16'24.9"N 102°57'30.3"W
AS519	20°49'10.7"N 101°38'35.0"W	AS912	21°24'44.0"N 102°13'29.9"W	VOLER	22°23'51.4"N 101°48'22.7"W
AS900	21°53'15.1"N 102°29'43.9"W	BOPAX	21°59'08.2"N 101°37'31.6"W	VOR/DME/BJX	20°59'51.21"N 101°28'57.32"W
AS901	21°43'10.7"N 102°12'34.9"W	ELSUL	20°30'21.5"N 101°17'52.0"W		

TWR	118.6
APP	119.05
MMLO APP	119.40

TA: 18500 FT

RNAV RWY 36



CAMBIOS: SIMBOLOGIA

TABLA DE CODIFICACIÓN DEL PROCEDIMIENTO DE LLEGADA POR INSTRUMENTOS RNAV PISTA 36
 RUNWAY 36 RNAV INSTRUMENT ARRIVAL PROCEDURE CODING TABLE.

IGSAM-1B

Número de serie / Serial Number	Descriptor de trayectoria / Path terminator	Identificador de punto de recorrido / Waypoint identifier	Sobrevuelo / Fly Over	Curso / derrota Course / Track *MAG (*T)	Variación Magnética / Magnetic variation (°)	Distancia / Distance (NM)	Dirección del Viraje / Turn direction	Altitud / Altitude (FT)	Velocidad / Speed (KTS)	VPA (°) / TCH (FT)	Especificación de Navegación / Navigation specification
001	IF	IGSAM	-	-	-6	-	-	+FL200	-	-	RNAV 1
002	TF	AS517	-	176*(181.6)	-6	26.6	-	+19000	-	-	RNAV 1
003	TF	AS515	-	176*(181.6)	-6	15.3	-	+17000	-	-	RNAV 1
004	TF	AS512	-	199*(205.3)	-6	9	-	@14000	-	-	RNAV 1
005	TF	ETBAM	-	199*(205.3)	-6	10.3	-	+10600	-	-	RNAV 1

VOLER-1B

Número de serie / Serial Number	Descriptor de trayectoria / Path terminator	Identificador de punto de recorrido / Waypoint identifier	Sobrevuelo / Fly Over	Curso / derrota Course / Track *MAG (*T)	Variación Magnética / Magnetic variation (°)	Distancia / Distance (NM)	Dirección del Viraje / Turn direction	Altitud / Altitude (FT)	Velocidad / Speed (KTS)	VPA (°) / TCH (FT)	Especificación de Navegación / Navigation specification
001	IF	VOLER	-	-	-6	-	-	+FL200	-	-	RNAV 1
002	TF	AS517	-	210*(215.9)	-6	24.6	-	+19000	-	-	RNAV 1
003	TF	AS515	-	176*(181.6)	-6	15.3	-	+17000	-	-	RNAV 1
004	TF	AS512	-	199*(205.3)	-6	9	-	@14000	-	-	RNAV 1
005	TF	ETBAM	-	199*(205.3)	-6	10.3	-	+10600	-	-	RNAV 1

BOPAX-1B

Número de serie / Serial Number	Descriptor de trayectoria / Path terminator	Identificador de punto de recorrido / Waypoint identifier	Sobrevuelo / Fly Over	Curso / derrota Course / Track *MAG (*T)	Variación Magnética / Magnetic variation (°)	Distancia / Distance (NM)	Dirección del Viraje / Turn direction	Altitud / Altitude (FT)	Velocidad / Speed (KTS)	VPA (°) / TCH (FT)	Especificación de Navegación / Navigation specification
001	IF	BOPAX	-	-	-6	-	-	+FL200	-	-	RNAV 1
002	TF	AS516	-	241*(247.2)	-6	18	-	+19000	-	-	RNAV 1
003	TF	AS515	-	241*(247.2)	-6	9.1	-	+17000	-	-	RNAV 1
004	TF	AS512	-	199*(205.3)	-6	9	-	@14000	-	-	RNAV 1
005	TF	ETBAM	-	199*(205.3)	-6	10.3	-	+10600	-	-	RNAV 1

VOR/DME/BX-1D

Número de serie / Serial Number	Descriptor de trayectoria / Path terminator	Identificador de punto de recorrido / Waypoint identifier	Sobrevuelo / Fly Over	Curso / derrota Course / Track *MAG (*T)	Variación Magnética / Magnetic variation (°)	Distancia / Distance (NM)	Dirección del Viraje / Turn direction	Altitud / Altitude (FT)	Velocidad / Speed (KTS)	VPA (°) / TCH (FT)	Especificación de Navegación / Navigation specification
001	IF	VOR/DME/BX	-	-	-6	-	-	+FL200	-	-	RNAV 1
002	TF	LO403	-	275*(280.6)	-6	12.9	-	-	-	-	RNAV 1
003	TF	AS513	-	274*(280.4)	-6	12.4	-	+FL200	-	-	RNAV 1
004	TF	MIDLA	-	308*(313.8)	-6	31.5	-	+10300	-	-	RNAV 1

OMINA 1B

Número de serie / Serial Number	Descriptor de trayectoria / Path terminator	Identificador de punto de recorrido / Waypoint identifier	Sobrevuelo / Fly Over	Curso / derrota Course / Track *MAG (*T)	Variación Magnética / Magnetic variation (°)	Distancia / Distance (NM)	Dirección del Viraje / Turn direction	Altitud / Altitude (FT)	Velocidad / Speed (KTS)	VPA (°) / TCH (FT)	Especificación de Navegación / Navigation specification
001	IF	OMINA	-	-	-6	-	-	+FL200	-	-	RNAV 1
002	TF	ELSUL	-	330*(336.3)	-6	4.8	-	-	-	-	RNAV 1
003	TF	AS519	-	308*(314.1)	-6	27	-	-	-	-	RNAV 1
004	TF	AS513	-	308*(313.9)	-6	22	-	+FL200	-	-	RNAV 1
005	TF	MIDLA	-	308*(313.8)	-6	31.5	-	+10300	-	-	RNAV 1

GRUSI 1B

Número de serie / Serial Number	Descriptor de trayectoria / Path terminator	Identificador de punto de recorrido / Waypoint identifier	Sobrevuelo / Fly Over	Curso / derrota Course / Track *MAG (*T)	Variación Magnética / Magnetic variation (°)	Distancia / Distance (NM)	Dirección del Viraje / Turn direction	Altitud / Altitude (FT)	Velocidad / Speed (KTS)	VPA (°) / TCH (FT)	Especificación de Navegación / Navigation specification
001	IF	GRUSI	-	-	-6	-	-	+17000	-	-	RNAV 1
002	TF	AS510	-	047*(053.0)	-6	25.1	-	-12000	-	-	RNAV 1
003	TF	PUSAN	-	086*(092.4)	-6	8	-	+10600	-	-	RNAV 1

KEDRI 1B

Número de serie / Serial Number	Descriptor de trayectoria / Path terminator	Identificador de punto de recorrido / Waypoint identifier	Sobrevuelo / Fly Over	Curso / derrota Course / Track *MAG (*T)	Variación Magnética / Magnetic variation (°)	Distancia / Distance (NM)	Dirección del Viraje / Turn direction	Altitud / Altitude (FT)	Velocidad / Speed (KTS)	VPA (°) / TCH (FT)	Especificación de Navegación / Navigation specification
001	IF	KEDRI	-	-	-6	-	-	+FL200	-	-	RNAV 1
002	TF	DUVUB	-	117*(122.5)	-6	22.5	-	+18000	-	-	RNAV 1
003	TF	AS510	-	137*(143.0)	-6	21.8	-	-12000	-	-	RNAV 1
004	TF	PUSAN	-	086*(092.4)	-6	8	-	+10600	-	-	RNAV 1

RAKAL 1B

Número de serie / Serial Number	Descriptor de trayectoria / Path terminator	Identificador de punto de recorrido / Waypoint identifier	Sobrevuelo / Fly Over	Curso / derrota Course / Track *MAG (*T)	Variación Magnética / Magnetic variation (°)	Distancia / Distance (NM)	Dirección del Viraje / Turn direction	Altitud / Altitude (FT)	Velocidad / Speed (KTS)	VPA (°) / TCH (FT)	Especificación de Navegación / Navigation specification
001	IF	RAKAL	-	-	-6	-	-	+FL200	-	-	RNAV 1
002	TF	AS518	-	157*(162.8)	-6	16.7	-	-19000	-	-	RNAV 1
003	TF	DUVUB	-	157*(162.9)	-6	11.4	-	+18000	-	-	RNAV 1
004	TF	AS510	-	137*(143.0)	-6	21.8	-	-12000	-	-	RNAV 1
005	TF	PUSAN	-	086*(092.4)	-6	8	-	+10600	-	-	RNAV 1

CODIFICACIÓN DE LAS ESPERAS

CODING TABLE FOR HOLDINGS

Descriptor de trayectoria / Path terminator	Identificador de punto de recorrido / Waypoint identifier	Rumbo de acercamiento / Approach heading *M (*T)	Tiempo / Time	Dirección del viraje / Turn direction	Altitud mínima / Minimum altitude (FT)	Altitud máxima / Maximum altitude (FT)	Límite de Velocidad / Speed Limit (KT)	Declinación magnética / Magnetic declination (°)	Especificación de Navegación / Navigation specification
Espera / Holding	DUVUB	157(162.9)	1Minuto / Minute	Izquierda / Left	18000	-	-230	-6	RNAV 1

COORDENADAS DE LOS PUNTOS DE RECORRIDO

WAYPOINT COORDINATES

Punto de recorrido / Waypoint	Coordenadas / Coordinates	Punto de recorrido / Waypoint	Coordenadas / Coordinates	Punto de recorrido / Waypoint	Coordenadas / Coordinates
PUSAN	21°31'35.9"N 102°25'53.8"W	AS517	22°03'52.7"N 102°03'53.3"W	KEDRI	22°01'34.6"N 103°08'56.6"W
MIDLA	21°26'18.8"N 102°19'51.5"W	AS518	22°00'21.5"N 102°52'11.1"W	LO403	21°02'12.6"N 101°42'28.5"W
ETBAM	21°31'02.9"N 102°13'11.1"W	AS519	20°49'10.7"N 101°38'35.0"W	OMINA	20°25'54.6"N 101°15'47.6"W
AS510	21°31'57.1"N 102°34'29.7"W	BOPAX	21°59'08.2"N 101°37'31.6"W	RAKAL	22°16'24.9"N 102°57'30.3"W
AS512	21°40'23.9"N 102°08'28.3"W	DUVUB	21°49'25.5"N 102°48'34.6"W	VOLER	22°23'51.4"N 101°48'22.7"W
AS513	21°04'27.776"N 101°55'30.491"W	ELSUL	20°30'21.5"N 101°17'52.0"W	VOR/DME/BJX	20°59'51.21"N 101°28'57.32"W
AS515	21°48'33.6"N 102°04'20.9"W	GRUSI	21°16'49.9"N 102°56'00.3"W		
AS516	21°52'07.4"N 101°55'20.5"W	IGSAM	22°30'34.5"N 102°03'04.9"W		

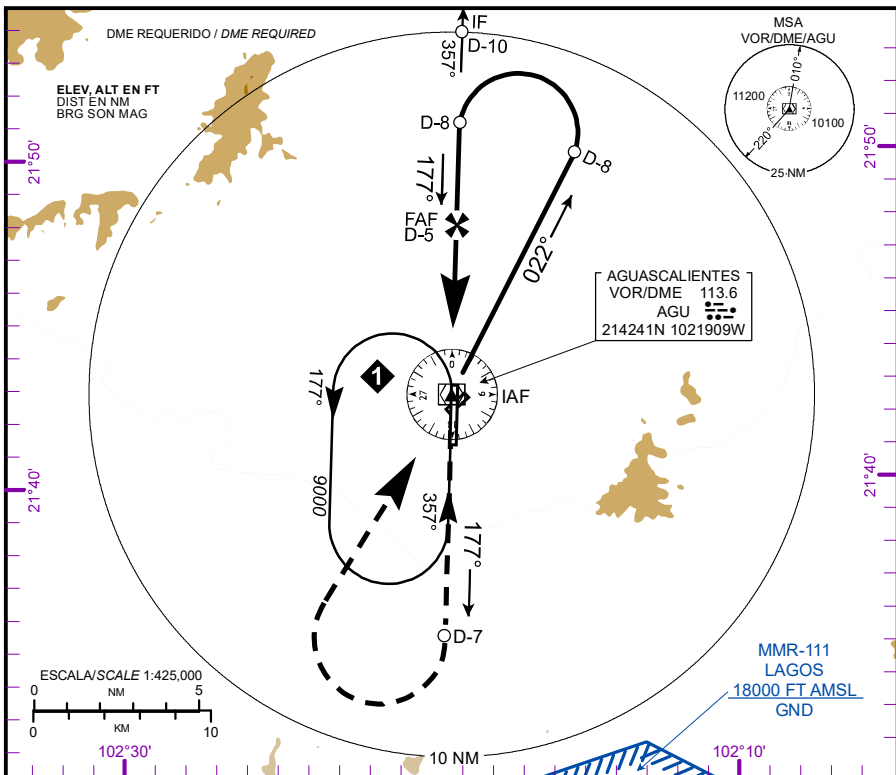
CARTA DE APROXIMACION
 POR INSTRUMENTOS
 INSTRUMENT
 APPROACH CHART
 (IAC)

TWR 118.60
APP 119.05
MMLO APP 119.40

ELEV AD 6112 FT
 VAR 6° E

AGUASCALIENTES
 AEROPUERTO INTL / INTL AIRPORT
 JESUS TERAN
VOR Z RWY 18

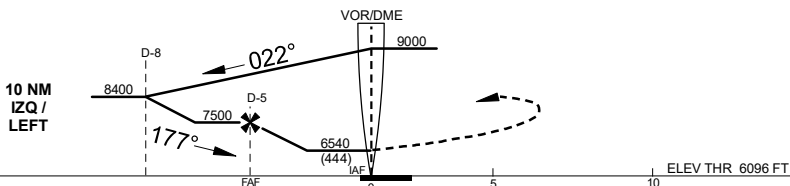
ALTITUD DE TRANSICION
 TRANSITION ALTITUDE
 18000



APROXIMACION FRUSTRADA / MISSED APPROACH

ASCIENDA EN RADIAL 177° HASTA D-7, EFECTUE VIRAJE DE GOTA A LA DERECHA DENTRO DE 10 NM HACIA EL VOR/DME/AGU HASTA LA ALTITUD MINIMA DE ESPERA.

CLIMB VIA AGU VOR R-177° TO D-7, THEN TURN RIGHT WITHIN 10 NM TO VOR/DME/AGU AT MINIMUM HOLDING ALTITUDE



CAMBIOS-DESIGNADOR PROCEDIMIENTO

CAT	A	B	C	D
DIRECT OCA (OCH) / MDA (MDH) 6540 (444)	1 (1600 M)		1 1/4 (2000 M)	1 1/2 (2400 M)
CIRCLING OCA (OCH) / MDA (MDH)	6580 (468) -1 (1600 M)		6700 (588) -1 1/2 (2400 M)	6920 (808) -2 1/2 (4000 M)

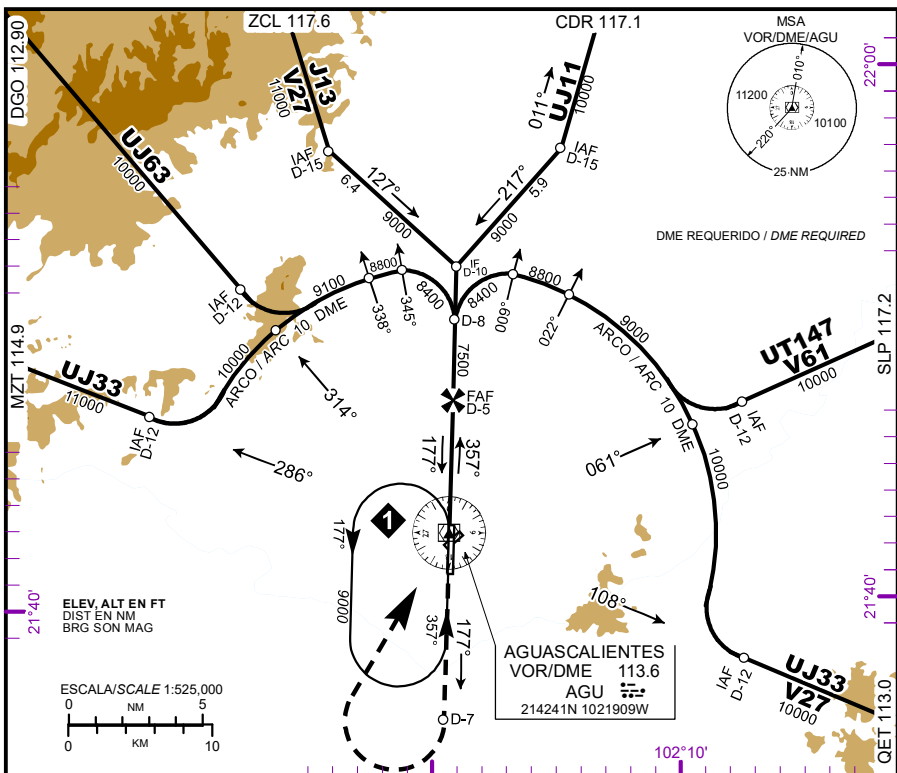
CARTA DE APROXIMACION
POR INSTRUMENTOS
INSTRUMENT
APPROACH CHART
(IAC)

TWR 118.60
APP 119.05
MMLO APP 119.40

ELEV AD 6112 FT
VAR 6° E

AGUASCALIENTES
AEROPUERTO INTL / INTL AIRPORT
JESUS TERAN
VOR Y RWY 18

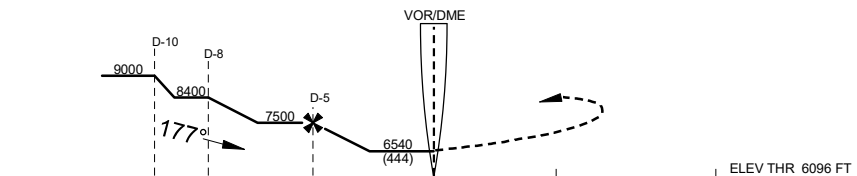
ALTITUD DE TRANSICION
TRANSITION ALTITUDE
18500



APROXIMACION FRUSTRADA / MISSED APPROACH

ASCIENDA EN RADIAL 177° HASTA D-7. EFECTUE VIRAJE DE GOTA A LA DERECHA DENTRO DE 10 NM HACIA EL VOR/DME/AGU HASTA LA ALTITUD MINIMA DE ESPERA.

CLIMB VIA AGU VOR R-177° TO D-7, THEN TURN RIGHT WITHIN 10 NM TO VOR/DME/AGU AT MINIMUM HOLDING ALTITUDE



CAMBIOS: DESIGNADOR PROCEDIMIENTO

CAT	A	B	C	D
DIRECT OCA (OCH) / MDA (MDH) 8540 (444)	1 (1600 M)		1 1/4 (2000 M)	1 1/2 (2400 M)
CIRCLING OCA (OCH) / MDA (MDH)	6580 (468) - 1 (1600 M)		6700 (588) - 1 1/2 (2400 M)	6920 (808) - 2 1/2 (4000 M)

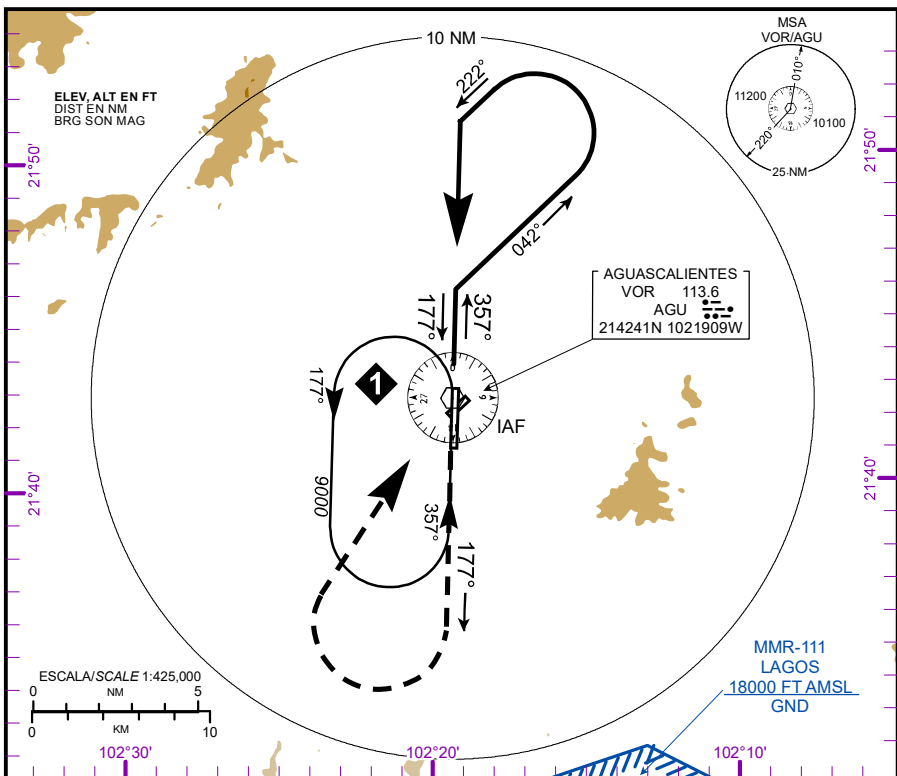
CARTA DE APROXIMACION
 POR INSTRUMENTOS
 INSTRUMENT
 APPROACH CHART
 (IAC)

TWR 118.60
APP 119.05
MMLO APP 119.40

ELEV AD 6112 FT
 VAR 6° E

AGUASCALIENTES
 AEROPUERTO INTL / INTL AIRPORT
 JESUS TERAN
VOR X RWY 18

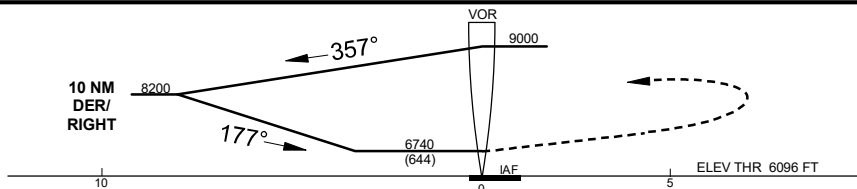
ALTITUD DE TRANSICION
 TRANSITION ALTITUDE
 18500



APROXIMACION FRUSTRADA / MISSED APPROACH

ASCIENDA EN RADIAL 177°, EFECTUE VIRAJE DE GOTAA LA DERECHA DENTRO DE 10 NM HACIA EL VOR/AGU HASTA LA ALTITUD MINIMA DE ESPERA.

CLIMB VIA AGU VOR R-177°, THEN TURN RIGHT WITHIN 10 NM TO VOR/AGU AT THE MINIMUM HOLDING ALTITUDE.



CAT	A	B	C	D
DIRECT OCA (OCH) / MDA (MDH) 6740 (644)	1 (1600 M)		1 3/4 (2800 M)	2 (3200 M)
CIRCLING OCA (OCH) / MDA (MDH)	6740 (628) -1	(1600 M)	6740 (628) - 1 1/2 (2400 M)	6920 (808) - 2 1/2 (4000 M)

APROXIMACION FRUSTRADA / MISSED APPROACH
 DISTANCIA MAXIMA DE ALEJAMIENTO 7 NM DESDE EL MAP: **MAXIMUM DISTANCE TO TURN 7 NM FROM MAP**

VEL GS (KTS)	80	100	120	140	160	180	200
MIN:SEC	5:15	4:12	3:30	3:00	2:37	2:20	2:06

CAMBIOS-DESIGNADOR CARTA-PROCEDIMIENTO

CARTA DE APROXIMACION
POR INSTRUMENTOS
INSTRUMENT APPROACH
CHART (IAC)

AGUASCALIENTES

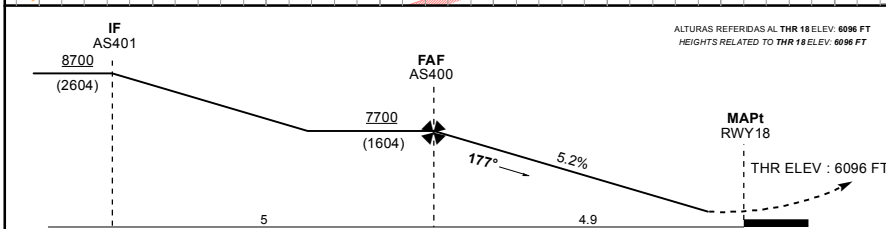
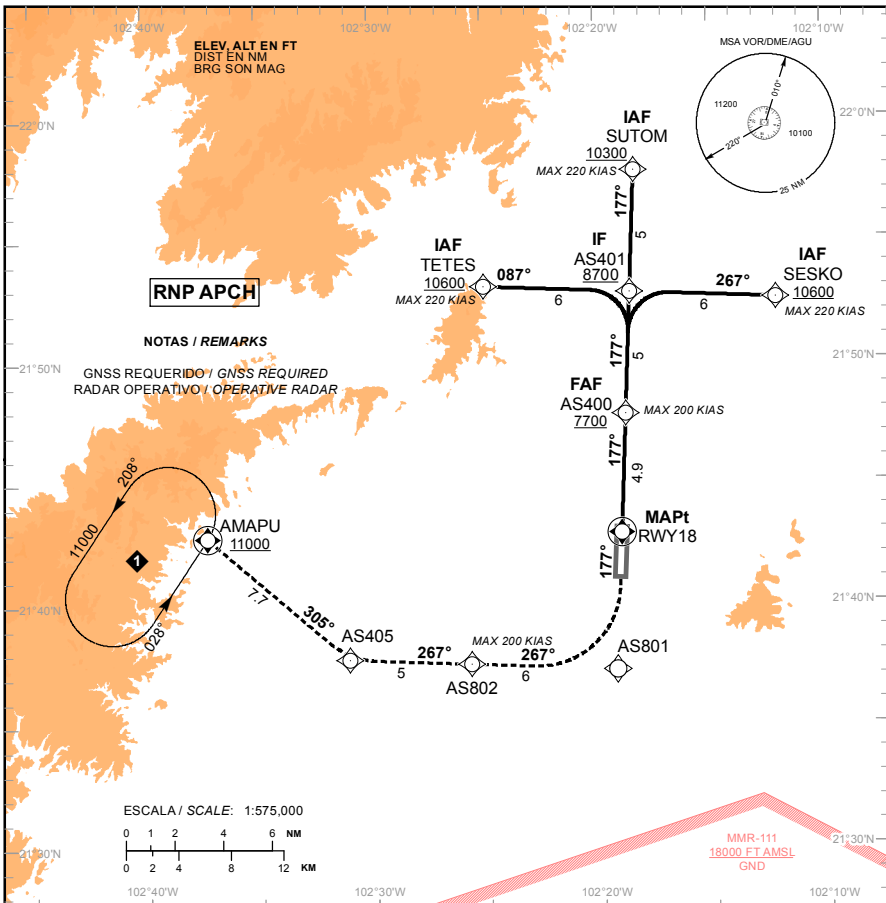
AEROPUERTO INTL / INTL AIRPORT
JESUS TERAN INTL

TWR	118.6
APP	119.05
MMLOAPP	119.40

AD ELEV : 6112 FT
VAR 6°E

TA: 18500 FT

RNP RWY 18



APROXIMACION FRUSTRADA / MISSED APPROACH
 ASCIENDA EN RUMBO DE PISTA HASTA AS801 Y PROSIGA EN APROXIMACION FRUSTRADA HASTA 11000 FT EN AMAPU Y CONTINUE EN PATRON DE ESPERA.
 CLIMB ON RUNWAY TRACK TO AS801 AND PROCEED ON THE MISSED APPROACH TO HOLDING PATTERN ON AMAPU AT 11000 FT.

		GRADIENTE DE DESCENSO / RATE OF DESCENT					
FAF - MAPt	VEL GS (KTS)	80	100	120	140	160	180
4.9 NM	FT / MIN	425	531	637	743	849	955
	MIN : SEC	3:40	2:56	2:26	2:05	1:50	1:38

ALTITUD MINIMA SEGUN DISTANCIA / MINIMUM ALTITUDE ACCORDING TO DISTANCE

NM	4.9	4	3	2	1
FT	7700	7420	7100	6780	6460
	(1604)	(1324)	(1004)	(684)	(364)

CAT	A	B	C	D
LNAV/VNAV DA				
LNAV MDA	OCA (OCH) / MDA (MDH) 6540 (444) - 1 (1600 M)	6540 (444) - 1 1/4 (2000 M)	6540 (444) - 1 1/2 (2400 M)	
CIRCUHANDO CIRCLING	OCA (OCH) / MDA (MDH) 6580 (468) - 1 (1600 M)	6700 (588) - 1 1/2 (2400 M)	6920 (808) - 2 1/2 (4000 M)	

CAMBIOS: DESIGNADOR DE CARTA.

TABLA DE CODIFICACIÓN DEL PROCEDIMIENTO DE APROXIMACIÓN POR INSTRUMENTOS RNP PISTA 18
 RUNWAY 18 RNP INSTRUMENT APPROACH PROCEDURE CODING TABLE.

IAF TETES

Número de serie / Serial Number	Descriptor de trayectoria / Path terminator	Identificador de punto de recorrido / Waypoint Identifier	Sobrevuelo / Fly Over	Curso / derrota Course / Track *MAG (*T)	Variación Magnética / Magnetic variation (°)	Distancia / Distance (NM)	Dirección del Viraje / Turn direction	Altitud / Altitude (FT)	Velocidad / Speed (KTS)	VPA (°) / TCH (FT)	Especificación de Navegación / Navigation Specification
001	IF	TETES	-	-	-6	-	-	+10600	-220	-	RNAV 1
002	TF	AS401	-	087° (092.6)	-6	6	-	+8700	-	-	RNAV 1
003	TF	AS400	-	177° (182.6)	-6	5	-	+7700	-200	-	RNAV 1
004	TF	RWY18	Y	177° (182.6)	-6	4.9	-	-	-200	-3.0 (50)	RNP APCH
005	CF	AS801	-	177° (182.6)	-6	-	-	-	-200	-	RNP APCH
006	TF	AS802	-	267° (272.6)	-6	6	-	-	-200	-	RNAV 1
007	TF	AS405	-	267° (272.6)	-6	5	-	-	-	-	RNAV 1
008	TF	AMAPU	Y	305° (311.1)	-6	7.7	-	+11000	-	-	RNAV 1

IAF SUTOM

Número de serie / Serial Number	Descriptor de trayectoria / Path terminator	Identificador de punto de recorrido / Waypoint Identifier	Sobrevuelo / Fly Over	Curso / derrota Course / Track *MAG (*T)	Variación Magnética / Magnetic variation (°)	Distancia / Distance (NM)	Dirección del Viraje / Turn direction	Altitud / Altitude (FT)	Velocidad / Speed (KTS)	VPA (°) / TCH (FT)	Especificación de Navegación / Navigation Specification
001	IF	SUTOM	-	-	-6	-	-	+10300	-220	-	RNAV 1
002	TF	AS401	-	177° (182.6)	-6	5	-	+8700	-	-	RNAV 1
003	TF	AS400	-	177° (182.6)	-6	5	-	+7700	-200	-	RNAV 1
004	TF	RWY18	Y	177° (182.6)	-6	4.9	-	-	-200	-3.0 (50)	RNP APCH
005	CF	AS801	-	177° (182.6)	-6	-	-	-	-200	-	RNP APCH
006	TF	AS802	-	267° (272.6)	-6	6	-	-	-200	-	RNAV 1
007	TF	AS405	-	267° (272.6)	-6	5	-	-	-	-	RNAV 1
008	TF	AMAPU	Y	305° (311.1)	-6	7.7	-	+11000	-	-	RNAV 1

IAF SESKO

Número de serie / Serial Number	Descriptor de trayectoria / Path terminator	Identificador de punto de recorrido / Waypoint Identifier	Sobrevuelo / Fly Over	Curso / derrota Course / Track *MAG (*T)	Variación Magnética / Magnetic variation (°)	Distancia / Distance (NM)	Dirección del Viraje / Turn direction	Altitud / Altitude (FT)	Velocidad / Speed (KTS)	VPA (°) / TCH (FT)	Especificación de Navegación / Navigation Specification
001	IF	SESKO	-	-	-6	-	-	+10600	-220	-	RNAV 1
002	TF	AS401	-	267° (272.7)	-6	6	-	+8700	-	-	RNAV 1
003	TF	AS400	-	177° (182.6)	-6	5	-	+7700	-200	-	RNAV 1
004	TF	RWY18	Y	177° (182.6)	-6	4.9	-	-	-200	-3.0 (50)	RNP APCH
005	CF	AS801	-	177° (182.6)	-6	-	-	-	-200	-	RNP APCH
006	TF	AS802	-	267° (272.6)	-6	6	-	-	-200	-	RNAV 1
007	TF	AS405	-	267° (272.6)	-6	5	-	-	-	-	RNAV 1
008	TF	AMAPU	Y	305° (311.1)	-6	7.7	-	+11000	-	-	RNAV 1

CODIFICACIÓN DE LAS ESPERAS

CODING TABLE FOR HOLDINGS

Descriptor de trayectoria / Path terminator	Identificador de punto de recorrido / Waypoint Identifier	Rumbo de acercamiento / Approach heading *M (*T)	Tiempo / Time	Dirección del viraje / Turn direction	Altitud mínima / Minimum altitude (FT)	Altitud máxima / Maximum altitude (FT)	Límite de Velocidad / Speed Limit (KT)	Declinación magnética / Magnetic declination (°)	Especificación de Navegación / Navigation specification
Espera / Holding	AMAPU	028° (034.0)	1Minuto / Minute	Izquierda / Left	11000	-	-230	-6	RNAV 1

COORDENADAS DE LOS PUNTOS DE RECORRIDO

WAYPOINT COORDINATES

Punto de recorrido / Waypoint	Coordenadas / Coordinates	Punto de recorrido / Waypoint	Coordenadas / Coordinates	Punto de recorrido / Waypoint	Coordenadas / Coordinates
AMAPU	21°42'46.7"N 102°37'18.9"W	AS801	21°37'14.1"N 102°19'19.4"W	SUTOM	21°57'47.5"N 102°18'18.8"W
AS400	21°47'46.1"N 102°18'48.4"W	AS802	21°37'30.6"N 102°25'45.4"W	TETES	21°53'03.2"N 102°25'00.3"W
AS401	21°52'46.8"N 102°18'33.6"W	RWY18	21°42'52.31"N 102°19'02.82"W		
AS405	21°37'44.1"N 102°31'07.1"W	SESKO	21°52'30.1"N 102°12'07.0"W		

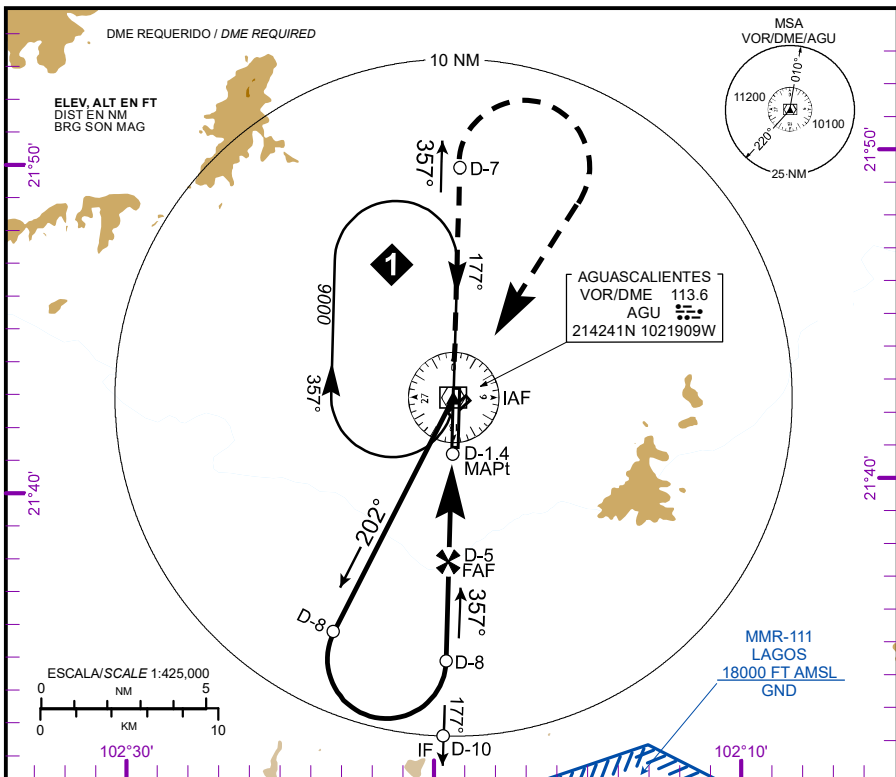
CARTA DE APROXIMACION
 POR INSTRUMENTOS
 INSTRUMENT
 APPROACH CHART
 (IAC)

TWR 118.60
APP 119.05
MMLO APP 119.40

ELEV AD 6112 FT
 VAR 6° E

AGUASCALIENTES
 AEROPUERTO INTL / INTL AIRPORT
 JESUS TERAN
VOR Z RWY 36

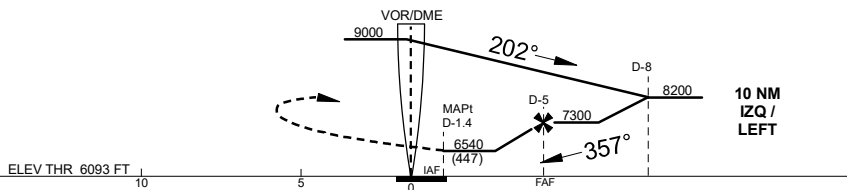
ALTITUD DE TRANSICION
 TRANSITION ALTITUDE
 18500



APROXIMACION FRUSTRADA / MISSED APPROACH

ASCIENDA EN RADIAL 357° HASTA D-7. EFECTUE VIRAJE DE GOTA A LA DERECHA DENTRO DE 10 NM HACIA EL VOR/DME/AGU HASTA LA ALTITUD MINIMA DE ESPERA.

CLIMB VIA AGU VOR R-357° TO D-7, THEN TURN RIGHT WITHIN 10 NM TO VOR/DME/AGU AT MINIMUM HOLDING ALTITUDE



CAT	A	B	C	D
DIRECT OCA (OCH) / MDA (MDH) 8540 (447)	1 (1600 M)		1 1/4 (2000 M)	1 1/2 (2400 M)
CIRCLING OCA (OCH) / MDA (MDH)	6580 (468) -1 (1600 M)		6700 (588) - 1 1/2 (2400 M)	6920 (808) - 2 1/2 (4000 M)

CAMBIOS: DESIGNADOR CARTA, PROCEDIMIENTO

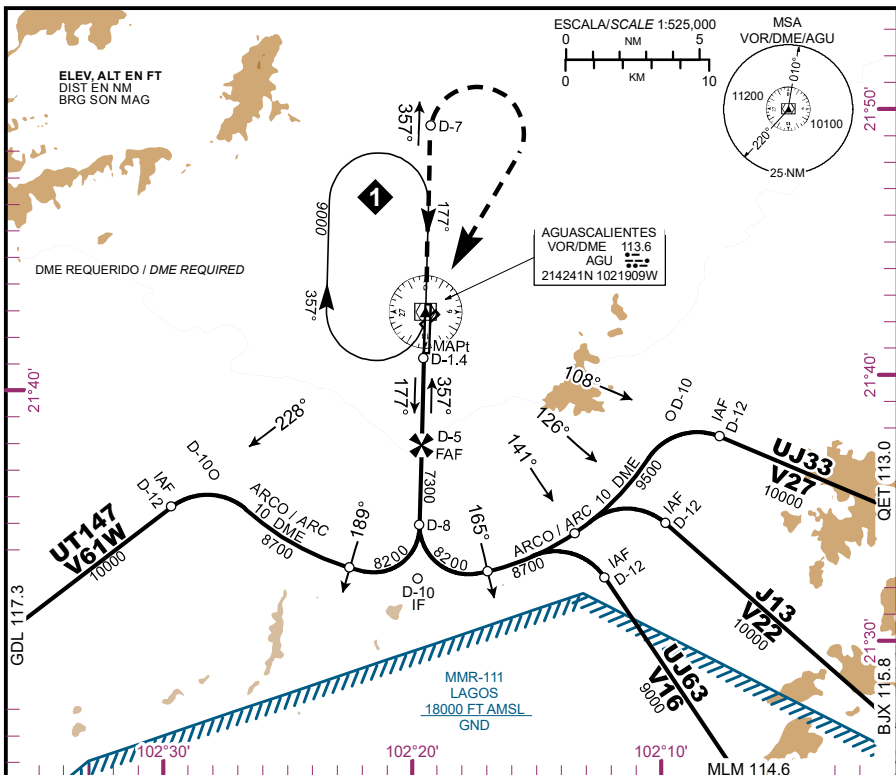
CARTA DE APROXIMACION
 POR INSTRUMENTOS
 INSTRUMENT
 APPROACH CHART
 (IAC)

TWR 118.60
APP 119.05
MMLO APP 119.40

ELEV AD 6112 FT
 VAR 6° E

AGUASCALIENTES
 AEROPUERTO INTL / INTL AIRPORT
 JESUS TERAN
VOR Y RWY 36

ALTITUD DE TRANSICION
 TRANSITION ALTITUDE
 18500

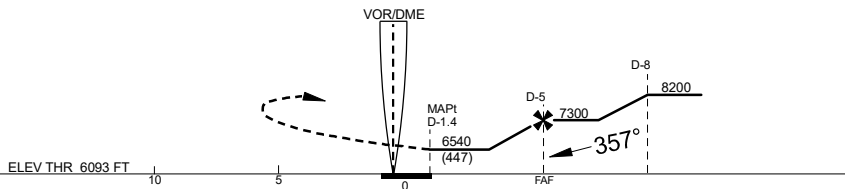


APROXIMACION FRUSTRADA / MISSED APPROACH

ASCIENDA EN RADIAL 357° HASTA D-7. EFECTUE VIRAJE DE GOTA A LA DERECHA DENTRO DE 10 NM HACIA EL VOR/DME/AGU HASTA LA ALTITUD MINIMA DE ESPERA.

CLIMB VIA AGU VOR R-357° TO D-7, THEN TURN RIGHT WITHIN 10 NM TO VOR/DME/AGU AT MINIMUM HOLDING ALTITUDE

ALTURAS REFERIDAS AL THR RWY35 - ELEV 6093 FT
 HEIGHTS RELATED TO THR RWY35 - ELEV 6093 FT



CAT	A	B	C	D
DIRECT OCA (OCH) / MDA (MDH) 6540 (447)	1 (1600 M)		1 1/4 (2000 M)	1 1/2 (2400 M)
CIRCLING OCA (OCH) / MDA (MDH)	6580 (468) -1 (1600 M)		6700 (588) -1 1/2 (2400 M)	6920 (808) -2 1/2 (4000 M)

CAMBIOS: DESIGNADOR PROCEDIMIENTO: CARTA

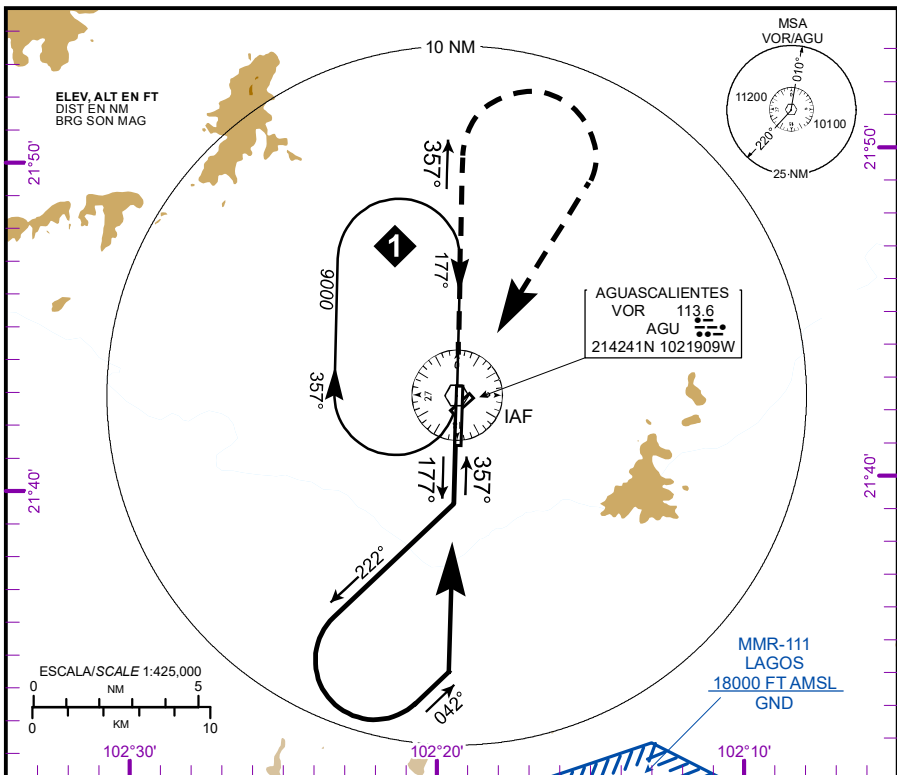
CARTA DE APROXIMACION
 POR INSTRUMENTOS
 INSTRUMENT
 APPROACH CHART
 (IAC)

TWR 118.60
APP 119.05
MMLO APP 119.40

ELEV AD 6112 FT
 VAR 6° E

AGUASCALIENTES
 AEROPUERTO INTL / INTL AIRPORT
 JESUS TERAN
VOR X RWY 36

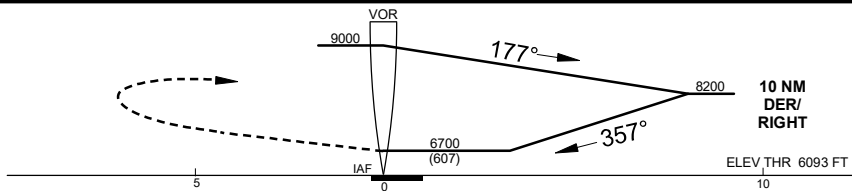
ALTITUD DE TRANSICION
 TRANSITION ALTITUDE
 18500



APROXIMACION FRUSTRADA / MISSED APPROACH

ASCIENDA EN RADIAL 357°, EFECTUE VIRAJE DE GOTAA LA DERECHA DENTRO DE 10 NM HACIA EL VOR/AGU HASTA LA ALTITUD MINIMA DE ESPERA.

CLIMB VIA AGU VOR R-357°, THEN TURN RIGHT WITHIN 10 NM TO VOR/AGU AT THE MINIMUM HOLDING ALTITUDE.



CAT	A	B	C	D
DIRECT OCA (OCH) / MDA (MDH) 6700 (807)	1 (1600 M)		1 3/4 (2800 M)	2 (3200 M)
CIRCLING OCA (OCH) / MDA (MDH)	6740 (628) -1 (1600 M)		6740 (628) -1 1/2 (2400 M)	6920 (808) - 2 1/2 (4000 M)

APROXIMACION FRUSTRADA / MISSED APPROACH
 DISTANCIA MAXIMA DE ALEJAMIENTO 7 NM DESDE EL MAPt
 MAXIMUM DISTANCE TO TURN 7 NM FROM MAPt

VEL GS (KTS)	80	100	120	140	160	180	200
MIN:SEC	5:15	4:12	3:30	3:00	2:37	2:20	2:06

CAMBIOS-DESIGNADOR CARTA-PROCEDIMIENTO

CARTA DE APROXIMACION
POR INSTRUMENTOS
INSTRUMENT APPROACH
CHART (IAC)

AGUASCALIENTES

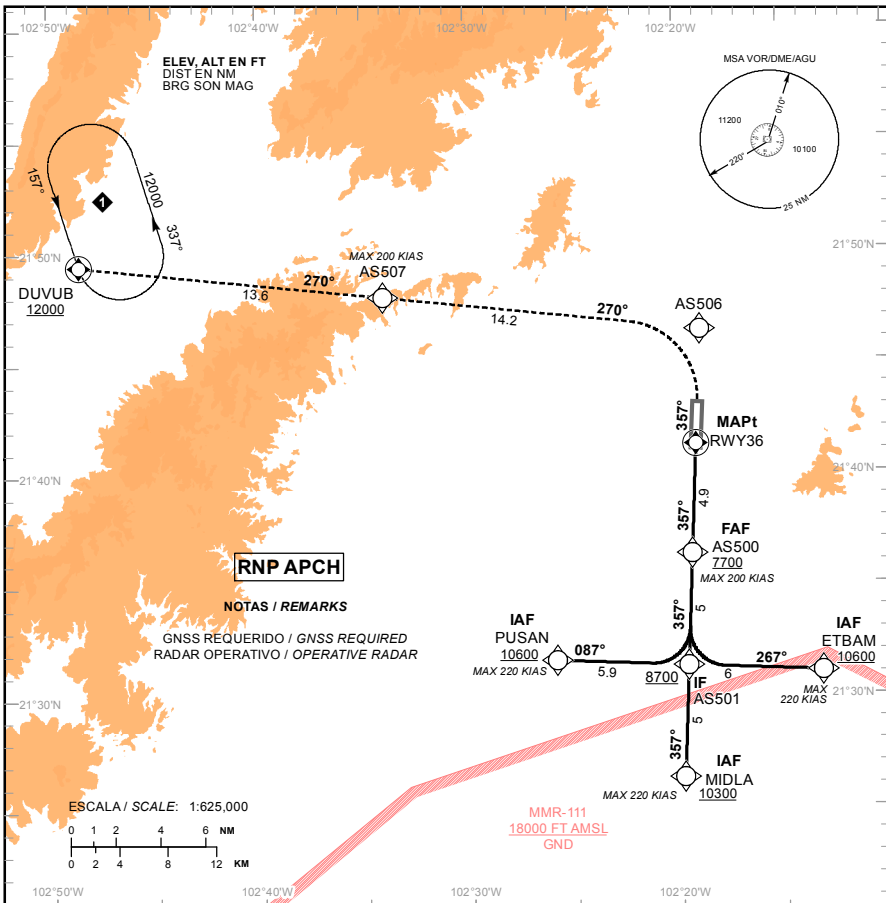
AEROPUERTO INTL / INTL AIRPORT
JESUS TERAN INTL

TWR	118.6
APP	119.05
MMLOAPP	119.40

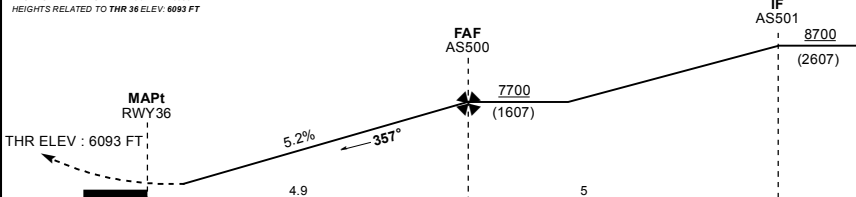
AD ELEV : 6112 FT
VAR 6°E

RNP RWY 36

TA: 18500 FT



ALTURAS REFERIDAS AL THR 36 ELEV. 6093 FT
HEIGHTS RELATED TO THR 36 ELEV. 6093 FT



APROXIMACION FRUSTRADA / MISSED APPROACH

ASCIENDA EN RUMBO DE PISTA HASTA AS506 Y PROSIGA EN APROXIMACION FRUSTRADA HASTA 12000 FT EN DUVUB Y CONTINUE EN PATRON DE ESPERA.

CLIMB ON RUNWAY TRACK TO AS506 AND PROCEED ON THE MISSED APPROACH TO HOLDING PATTERN ON DUVUB AT 12000 FT.

GRADIENTE DE DESCENSO / RATE OF DESCENT

FAF - MAPt	VEL GS (KTS)	80	100	120	140	160	180
4.9 NM	FT / MIN	425	532	638	744	851	957
	MIN : SEC	3:40	2:56	2:26	2:05	1:50	1:38

ALTITUD MINIMA SEGUN DISTANCIA / MINIMUM ALTITUDE ACCORDING TO DISTANCE

NM	4.9	4	3	2	1
FT	7700 (1607)	7420 (1327)	7100 (1007)	6780 (687)	6460 (367)

CAMBIOS: SIMBOLOGIA

CAT	A	B	C	D
LNAV/VNAV DA				
LNAV MDA	OCA (OCH) / MDA (MDH) 6540 (447) - 1 (1600 M)	6540 (447) - 1 1/4 (2000 M)	6540 (447) - 1 1/2 (2400 M)	
CIRCULANDO CIRCLING	OCA (OCH) / MDA (MDH) 6580 (468) - 1 (1600 M)	6700 (588) - 1 1/2 (2400 M)	6920 (808) - 2 1/2 (4000 M)	

TABLA DE CODIFICACIÓN DEL PROCEDIMIENTO DE APROXIMACIÓN POR INSTRUMENTOS RNP PISTA 36
 RUNWAY 36 RNP INSTRUMENT APPROACH PROCEDURE CODING TABLE.

IAF PUSAN

Número de serie / Serial Number	Descriptor de trayectoria / Path terminator	Identificador de punto de recorrido / Waypoint Identifier	Sobrevuelo / Fly Over	Curso / derrota Course / Track *MAG (*T)	Variación Magnética / Magnetic variation (*°)	Distancia / Distance (NM)	Dirección del Viraje / Turn direction	Altitud / Altitude (FT)	Velocidad / Speed (KTS)	VPA (*°) / TCH (FT)	Especificación de Navegación / Navigation Specification
001	IF	PUSAN	-	-	-6	-	-	+10600	-220	-	RNAV 1
002	TF	AS501	-	087°(092.6)	-6	5.9	-	+8700	-	-	RNAV 1
003	TF	AS500	-	357°(002.6)	-6	5	-	+7700	-200	-	RNAV 1
004	TF	RWY36	Y	357°(002.6)	-6	4.9	-	-	-200	-3.0 (50)	RNP APCH
005	CF	AS506	-	357°(002.6)	-6	-	-	-	-200	-	RNP APCH
006	TF	AS507	-	270°(276.4)	-6	14.2	-	-	-200	-	RNAV 1
007	TF	DUVUB	Y	270°(276.3)	-6	13.6	-	+12000	-	-	RNAV 1

IAF MIDLA

Número de serie / Serial Number	Descriptor de trayectoria / Path terminator	Identificador de punto de recorrido / Waypoint Identifier	Sobrevuelo / Fly Over	Curso / derrota Course / Track *MAG (*T)	Variación Magnética / Magnetic variation (*°)	Distancia / Distance (NM)	Dirección del Viraje / Turn direction	Altitud / Altitude (FT)	Velocidad / Speed (KTS)	VPA (*°) / TCH (FT)	Especificación de Navegación / Navigation Specification
001	IF	MIDLA	-	-	-6	-	-	+10300	-220	-	RNAV 1
002	TF	AS501	-	357°(002.6)	-6	5	-	+8700	-	-	RNAV 1
003	TF	AS500	-	357°(002.6)	-6	5	-	+7700	-200	-	RNAV 1
004	TF	RWY36	Y	357°(002.6)	-6	4.9	-	-	-200	-3.0 (50)	RNP APCH
005	CF	AS506	-	357°(002.6)	-6	-	-	-	-200	-	RNP APCH
006	TF	AS507	-	270°(276.4)	-6	14.2	-	-	-200	-	RNAV 1
007	TF	DUVUB	Y	270°(276.3)	-6	13.6	-	+12000	-	-	RNAV 1

IAF ETBAM

Número de serie / Serial Number	Descriptor de trayectoria / Path terminator	Identificador de punto de recorrido / Waypoint Identifier	Sobrevuelo / Fly Over	Curso / derrota Course / Track *MAG (*T)	Variación Magnética / Magnetic variation (*°)	Distancia / Distance (NM)	Dirección del Viraje / Turn direction	Altitud / Altitude (FT)	Velocidad / Speed (KTS)	VPA (*°) / TCH (FT)	Especificación de Navegación / Navigation Specification
001	IF	ETBAM	-	-	-6	-	-	+10600	-220	-	RNAV 1
002	TF	AS501	-	267°(272.7)	-6	6	-	+8700	-	-	RNAV 1
003	TF	AS500	-	357°(002.6)	-6	5	-	+7700	-200	-	RNAV 1
004	TF	RWY36	Y	357°(002.6)	-6	4.9	-	-	-200	-3.0 (50)	RNP APCH
005	CF	AS506	-	357°(002.6)	-6	-	-	-	-200	-	RNP APCH
006	TF	AS507	-	270°(276.4)	-6	14.2	-	-	-200	-	RNAV 1
007	TF	DUVUB	Y	270°(276.3)	-6	13.6	-	+12000	-	-	RNAV 1

CODIFICACIÓN DE LAS ESPERAS
 CODING TABLE FOR HOLDINGS

Descriptor de trayectoria / Path terminator	Identificador de punto de recorrido / Waypoint Identifier	Rumbo de acercamiento / Approach heading *M (*T)	Tiempo / Time	Dirección del viraje / Turn direction	Altitud mínima / Minimum altitude (FT)	Altitud máxima / Maximum altitude (FT)	Límite de Velocidad / Speed Limit (KT)	Declinación magnética / Magnetic declination (*°)	Especificación de Navegación / Navigation specification
Espera / Holding	DUVUB	157°(162.9)	1Minuto / Minute	Izquierda / Left	12000	-	-230	-6	RNAV 1

COORDENADAS DE LOS PUNTOS DE RECORRIDO
 WAYPOINT COORDINATES

Punto de recorrido / Waypoint	Coordenadas / Coordinates	Punto de recorrido / Waypoint	Coordenadas / Coordinates
AS500	21°36'20.3"N 102°19'22.1"W	ETBAM	21°31'02.9"N 102°13'11.1"W
AS501	21°31'19.6"N 102°19'36.8"W	MIDLA	21°26'18.8"N 102°19'51.5"W
AS506	21°46'22.8"N 102°18'52.5"W	PUSAN	21°31'35.9"N 102°25'53.8"W
AS507	21°47'56.7"N 102°34'01.5"W	RWY36	21°41'14.72"N 102°19'07.61"W
DUVUB	21°49'25.5"N 102°48'34.6"W		