

REGLAS Y PROCEDIMIENTOS DE OPERACIÓN PARA VUELOS VFR EN LA MMLO TMA

Todas las Aeronaves que operen con Plan de Vuelo VFR dentro de la MMLO TMA, deben observar los procedimientos que aquí se establecen, así como las altitudes y rutas VFR de salida y llegada descritas en las respectivas Cartas Visuales, para aeronaves de ala fija y para helicópteros.

1. Restricciones.

- a) Queda prohibido el vuelo con plan de vuelo VFR arriba de la(s) altitud (es) máxima (s) establecida (s) para cada sector, dentro de un radio de 30 NM con centro en el VOR/DME/BJX.
- b) Cuando las aeronaves deseen una altitud mayor a la especificada, deberán solicitarla a los servicios del ATC.
- c) No se permite el vuelo con Plan de Vuelo VFR dentro de las áreas restringidas SE (entre las radiales 115° y 145° del VOR/DME/BJX) y NW (entre las radiales 288° y 318° del VOR/DME/BJX) hasta 10 NM.

2. Zona de tránsito de aeródromo (ATZ).

- a) Esta zona está reservada para las aeronaves que vayan a despegar o aterrizar en el Aeropuerto. Y sólo se podrá penetrar para realizar otro tipo de maniobras cuando la Torre de Control lo autorice.
- b) El corredor VFR establecido en las radiales 085° y 245° del VOR/DME/BJX hasta 10 NM podrá ser utilizado para sobrevolar el Aeropuerto, a una altitud no menor a 8500 FT ni mayor a 10000 FT. Así mismo servirá para integrarse al circuito de tránsito a la pista en uso.
- c) Los helicópteros deberán mantener 500 FT sobre el terreno dentro del corredor VFR y solicitarán autorización para cruce de Pista y Trayectoria.

3. Procedimientos de vuelo VFR.

Las aeronaves con Plan de Vuelo VFR deberán planear su llegada o salida sobrevolando los puntos de reporte que se muestran en la Carta Visual León y respetando las altitudes especificadas para cada sector. Además, deberán contar con el equipo de radionavegación y transpondedor adecuado para el tipo de espacio aéreo.

3.1 Llegadas.

- a) Las aeronaves con plan de vuelo VFR deberán notificar su posición e intenciones en frecuencia de Torre de Control León (frecuencia 118.35 MHz) antes de sobrevolar el primer punto de reporte VFR o bien a 25 NM del Aeropuerto para solicitar instrucciones de Aproximación a la pista en uso.
- b) Las aeronaves con plan de vuelo VFR que pretendan penetrar en la TMA MMLO y que no puedan descender a las altitudes máximas de las rutas VFR de la Carta Visual, notificarán su posición e Intenciones en la frecuencia de 129.40 MHz de MMLO APP cuando se encuentren a 40 NM del VOR/DME/BJX.

3.2 Salidas.

- a) Las aeronaves con plan de vuelo VFR planearán su salida del Aeropuerto por el corredor VFR, o en su caso, informarán a la Torre de Control los puntos que solicitan sobrevolar.
- b) Las aeronaves con Plan de Vuelo VFR deberán mantener comunicación con la Torre de Control hasta recibir autorización de cambio o abandono de la misma.
- c) Al abandonar la frecuencia de TWR y de conformidad con las instrucciones de ésta, pasarán a la escucha en la frecuencia 129.40 MHz MMLO APP, hasta encontrarse a 30 NM del VOR/DME/BJX.

3.3 Sobrevuelos.

- a) Las aeronaves con plan de vuelo VFR con altitudes de crucero mayor a las especificadas a cada sector, deben circunnavegar el aeropuerto cuando menos a 25 NM notificando su posición y altitud en la frecuencia de 129.40 MHz MMLO APP.

- b) Las aeronaves con plan de vuelo VFR que pretendan penetrar el espacio aéreo de MMLO TMA, deberán activar su equipo transponder con el código visual apropiado (1200 ó 1500) o con el que se le indique en la frecuencia.

4. Rutas VFR de llegada / salida.

IDENTIFICADOR	RUTA
MASECA	LEÓN-MASECA-HLA
DUARTE	LEÓN-DUARTE-ZOOLÓGICO
INDUSTRIAL	LEÓN-LA ALDEA-PARQUE INDUSTRIAL CASTRO DEL RÍO
PRESA	LEÓN-PARQUE BICENTENARIO-PRESA LA PURÍSIMA
TÚNEL	LEÓN-TÚNEL PAXTLE
SANTA ANA	LEÓN-SANTA ANA DEL CONDE

Las rutas se identificarán en radiotelefonía por su identificador p. ej: Salida Visual Maseca. La Torre de Control podrá autorizar la llegada o salida de aeronaves VFR por rutas diferentes cuando lo considere necesario para mantener la seguridad de las Operaciones.

5.- Puntos de reporte visual.

DENOMINACIÓN	RUMBO DESDE VOR/DME/BJX	DISTANCIA (NM)
TUNEL PAXTLE	051°	6
GUANAJUATO	083°	13
PARQUE BICENTENARIO	109°	7
PRESA LA PURÍSIMA	122°	13
SILAO	129°	5
AGRÍCOLA MEDIO SITIO	140°	10
PARQUE IND. CASTRO DEL RÍO	147°	15
LA ALDEA	178°	6
ROMITA	195°	8
SANTA ANA DEL CONDE	245°	6
CENTRO FOX	265°	12
C5	290°	2
MASECA	290°	2.6
HLA (HEL. POLICIA)	290°	12
HOSPITAL DE ALTA		
ESPECIALIDAD	307°	6
TORRES GRAN JARDÍN	310°	18
ZOOLÓGICO	320°	15
DUARTE	338°	6

RULES AND OPERATING PROCEDURES FOR VFR FLIGHTS IN THE MMLO TMA

All aircraft operating with a VFR flight plan within the MMLO TMA shall observe the procedures established herein, as well as the VFR arrival and departure altitudes and routes described on the respective Visual Charts, for fixed-wing aircraft and for helicopters.

1. Restrictions.

- a) VFR flight with a flight plan above the maximum altitude(s) established for each sector, within a radius of 30 NM centered on VOR/DME/BJX, is prohibited.
- b) When aircraft require an altitude higher than that specified, they shall request it from ATC services.
- c) VFR flight with a flight plan is not permitted within the restricted areas SE (between radials 115° and 145° of VOR/DME/BJX) and NW (between radials 288° and 318° of VOR/DME/BJX) up to 10 NM.

2. Aerodrome Traffic Zone (ATZ).

- a) This zone is reserved for aircraft that will take off or land at the Airport. It may only be penetrated to conduct other types of maneuvers when authorized by the Control Tower.
- b) The VFR corridor established on radials 085° and 245° of VOR/DME/BJX up to 10 NM may be used to overfly the Airport at an altitude not lower than 8 500 FT nor higher than 10 000 FT. It shall also serve for integration into the traffic circuit to the runway in use.
- c) Helicopters shall maintain 500 FT above terrain within the VFR corridor and shall request authorization to cross the runway and the flight path.

3. VFR Flight Procedures.

Aircraft holding a VFR flight plan shall plan their arrival or departure by overflying the reporting points shown on the León Visual Chart and shall comply with the altitudes specified for each sector. In addition, they shall be equipped with appropriate radio navigation equipment and transponder for the applicable airspace.

3.1 Arrivals.

- a) Aircraft holding a VFR flight plan shall report their position and intentions on León Control Tower frequency 118.35 MHz prior to overflying the first VFR reporting point, or at 25 NM from the Airport, to request approach instructions to the runway in use.
- b) Aircraft holding a VFR flight plan intending to penetrate the MMLO TMA and unable to descend to the maximum altitudes of the VFR routes shown on the Visual Chart shall report their position and intentions on MMLO APP frequency 129.40 MHz when 40 NM from VOR/DME/BJX.

3.2 Departures.

- a) Aircraft holding a VFR flight plan shall plan their departure from the Airport via the VFR corridor, or otherwise shall advise the Control Tower of the points they request to overfly.
- b) Aircraft holding a VFR flight plan shall maintain communication with the Control Tower until authorized to change frequency or leave the frequency.
- c) Upon leaving the TWR frequency and in accordance with its instructions, they shall maintain listening watch on frequency 129.40 MHz MMLO APP until 30 NM from VOR/DME/BJX.

3.3 Overflights.

- a) Aircraft holding a VFR flight plan with cruising altitudes higher than those specified for each sector shall circumnavigate the airport at least 25 NM, reporting their position and altitude on MMLO APP frequency 129.40 MHz.

- b) Aircraft holding a VFR flight plan intending to penetrate the MMLO TMA airspace shall activate their transponder equipment with the appropriate VFR code (1200 or 1500), or as instructed on the frequency.

4. VFR Arrival/Departure Routes.

IDENTIFIER	ROUTE
MASECA	LEÓN-MASECA-HLA
DUARTE	LEÓN-DUARTE-ZOOLÓGICO
INDUSTRIAL	LEÓN-LA ALDEA-PARQUE INDUSTRIAL CASTRO DEL RÍO
PRESA	LEÓN-PARQUE BICENTENARIO-PRESA LA PURÍSIMA
TÚNEL	LEÓN-TÚNEL PAXTLE
SANTA ANA	LEÓN-SANTA ANA DEL CONDE

The routes shall be identified in radiotelephony by their identifier, e.g., Visual Departure Maseca.

The Control Tower may authorize the arrival or departure of VFR aircraft via different routes when it considers it necessary to maintain operational safety..

5.- Visual Reporting Points.

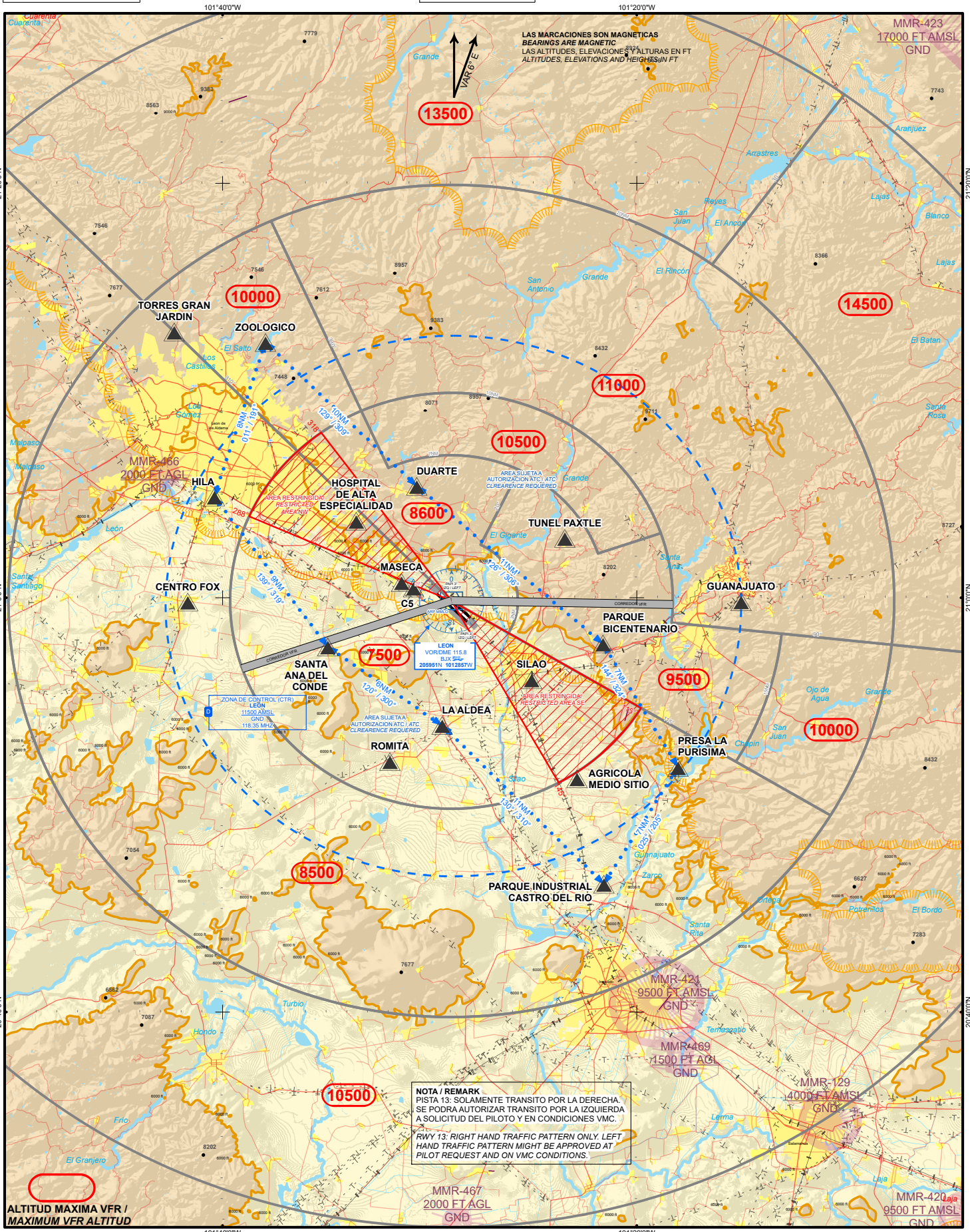
DESIGNATION	TRACK FROM VOR/DME/BJX	DISTANCE (NM)
TUNEL PAXTLE	051°	6
GUANAJUATO	083°	13
PARQUE BICENTENARIO	109°	7
PRESA LA PURÍSIMA	122°	13
SILAO	129°	5
AGRÍCOLA MEDIO SITIO	140°	10
PARQUE IND. CASTRO DEL RÍO	147°	15
LA ALDEA	178°	6
ROMITA	195°	8
SANTA ANA DEL CONDE	245°	6
CENTRO FOX	265°	12
C5	290°	2
MASECA	290°	2.6
HLA (HEL. POLICIA)	290°	12
HOSPITAL DE ALTA ESPECIALIDAD	307°	6
TORRES GRAN JARDÍN	310°	18
ZOOLOGICO	320°	15
DUARTE	338°	6

CARTA DE APROXIMACIÓN VISUAL
VISUAL APPROACH CHART

ALTITUD DE TRANSICIÓN
 Transition Altitude
18500FT

COMUNICACIONES	
Communications	
TWR	118.35
APP	129.40
MMAS APP	119.05
ATIS	128.4
FPQ	122.30

LEON
 AEROPUERTO INTL / INTL AIRPORT
 GUANAJUATO
 AD ELEV 5956 FT



CAMBIOS/CHG :AREAS RESTRINGIDAS / RESTRICTED AREAS

ESCALA / scale 1:450,000

NOTA / REMARK
 PISTA 13: SOLAMENTE TRANSITO POR LA DERECHA. SE PODRA AUTORIZAR TRANSITO POR LA IZQUIERDA A SOLICITUD DEL PILOTO Y EN CONDICIONES VMC.
 RWY 13: RIGHT HAND TRAFFIC PATTERN ONLY. LEFT HAND TRAFFIC PATTERN MIGHT BE APPROVED AT PILOT REQUEST AND ON VMC CONDITIONS.

LAS MARCACIONES SON MAGNETICAS
 BEARINGS ARE MAGNETIC
 LAS ALTITUDES, ELEVACIONES Y ALTURAS EN FT
 ALTITUDES, ELEVATIONS AND HEIGHTS IN FT

13500

10000

14500

11000

10500

8600

7500

9500

10000

8500

10500

ALTITUD MAXIMA VFR /
 MAXIMUM VFR ALTITUDE