

AD 2.1 INDICADOR DE LUGAR -
NOMBRE DEL AERÓDROMOMMIO - SALTILLO
AEROPUERTO INTERNACIONAL
PLAN DE GUADALUPE

MMIO AD 2.2 - DATOS GEOGRAFICOS Y ADMINISTRATIVOS DEL AERÓDROMO

1	Coordenadas del ARP y emplazamiento en el AD:	253259.2325"N 1005542.0749"W en intersección THR 21 y pistas 17/35
2	Dirección y distancia desde la ciudad:	Radial 195° a 8.2 DME
3	Elevación/temperatura de referencia:	1456 M (4778 FT) / 24° C
4	Ondulación Geoidal en AD PSN ELEV:	NIL
5	Variación magnética/Cambio anual:	6° E 2017
6	Administración: Dirección: Teléfono: Fax: Web / email:	Servicios Estatales Aeroportuarios Km. 13.5 Carretera Saltillo – Monterrey Ramos Arizpe, Coah. Apartado Postal 54 C. P. 25900 (844) 4 88 00 40 y (844) 4 88 02 18 (844) 4 88 13 93 www.sea.gob.com.mx / seacoah.prodigy.net.mx
7	Tipo de tránsito permitido:	IFR/VFR
8	Observaciones:	NIL

MMIO AD 2.3 – HORAS DE FUNCIONAMIENTO

1	AD:	1300/0300
2	Aduanas e inmigración:	1300/0300
3	Dependencias de Sanidad:	1300/0300
4	Oficina de notificación AIS:	NIL
5	Oficina de notificación ATS (ARO):	
6	Oficina de notificación MET:	1300/0300
7	ATS:	1300/0300
8	Abastecimiento de combustible:	1300/0300
9	Servicios de escala:	1300/0300
10	Seguridad:	H24
11	Descongelamiento:	NIL
12	Observaciones:	Sin servicio de combustible en extensión de horario.

MMIO AD 2.4 – SERVICIOS E INSTALACIONES PARA CARGA Y MANTENIMIENTO

1	Instalaciones de manipulación de la carga:	Se cuenta con dos plataformas, una designada al norte de la plataforma comercial y otra frente al hangar de MERCURIO CARGO.
2	Tipos de combustible/lubricante:	Turbosina JET A-1 Gasavión 100/130
3	Instalaciones/capacidad de abastecimiento:	TURBOSINA JET A-1: Capacidad total 290 000 L GASAVION 100/130: Capacidad total 92 000 L
4	Instalaciones de descongelamiento:	No disponible
5	Espacio de hangar para aeronaves visitantes:	ALCON, MERCURIO, MEXHAGA, AERODAN, TSM
6	Instalaciones para reparación de aeronaves visitantes:	ALCON, TALLER ALEJANDRO GLZ. TAMEZ, TSM
7	Observaciones:	Solicitar servicios de las empresas que los prestan.

MMIO AD 2.5 - INSTALACIONES Y SERVICIOS PARA PASAJEROS

1	Hoteles:	En las cercanías y en la ciudad.
2	Restaurantes:	Si
3	Transporte:	Taxis y transporte de hotel.
4	Instalaciones y servicios médicos:	Clínica a 4 km.
5	Oficinas Bancarias y de correos:	Cajero Automático y en las cercanías.
6	Oficina de turismo:	En el aeropuerto.
7	Observaciones:	NIL

MMIO AD 2.6 - SERVICIOS DE SALVAMENTO Y EXTINCION DE INCENDIOS

1	Categoría del AD para la extinción de incendios:	5
2	Equipo de salvamento:	OSKHOSH agua para espuma 5 500 L, JOHN BEAM agua para espuma 2 500 L, PICK-UP 6 extintores capacidad 9 Kgs., Pipa cisterna agua 6 000 L
3	Capacidad para retirar aeronaves inutilizadas:	Grúas tipo MARCO, capacidad hasta 800 toneladas, altura 116 m, grúas MTY.
4	Observaciones:	NIL

MMIO AD 2.7 – DISPONIBILIDAD SEGUN LA ESTACION DEL AÑO – REMOCIÓN DE OBSTÁCULOS EN LA SUPERFICIE

1	Tipos de equipo de limpieza:	Desbaradora
2	Prioridades de limpieza:	Limpieza en pista, rodajes y plataforma.
3	Observaciones:	NIL

MMIO AD 2.8- DATOS SOBRE PLATAFORMAS, CALLES DE RODAJE Y EMPLAZAMIENTO/POSICIONES DE VERIFICACIÓN DE EQUIPO

1	Superficie y resistencia de la plataforma:	CARGA: 17 516 M ² COMERCIAL: 14 694 M ² PERNOCTA: 18 560 M ²
2	Anchura, superficie y resistencia de las calles de rodaje	Rodaje A Ancho 23 M. Superficie 4140 M ² Rodaje B Ancho 25 M. Superficie 3250 M ² Rodaje C Ancho 20 M. Superficie 2600 M ² Rodaje D Ancho 9 M. Superficie 1170 M ² Rodaje E Ancho 17.75 M. Superficie 2485 M ² Rodaje F Ancho 30 M. Superficie 5580 M ²
3	Emplazamiento y elevación ACL:	Ubicado en el ARP 4655.15 FT
4	Puntos de verificación VOR/INS:	NIL
5	Observaciones:	NIL

MMIO AD 2.9 - SISTEMA DE GUIA Y CONTROL DEL MOVIMIENTO EN LA SUPERFICIE Y SEÑALES

1	Uso de signos ID en los puestos de aeronaves Líneas de guía TWY y sistemas de guía visual de atraque y estacionamiento de los puestos de aeronaves	Tableros con iluminación exterior. A) Señalamiento horizontal. B) Señalamiento vertical, uso diurno y nocturno. C) Iluminación de bordes de calles de rodaje. D) Iluminación de borde de pista, principio y final de pista.
2	Señales y LGT de RWY y LGT:	Iluminación de borde de pista, principio y final de pista.
3	Barras de parada:	NIL
4	Observaciones:	NIL

MMIO AD 2.10 – OBSTÁCULOS DEL AERÓDROMO

En las áreas de aproximación/TKOF			En el área de circuito y en el AD		Observaciones
1			2		3
RWY/área afectada	Tipo de obstáculo Elevación Señales y LGT	Coordenadas	Tipo de obstáculo Elevación Señales y LGT	Coordenadas	
A	B	C	A	B	C
RWY 17	Cerro 5060 FT	Radial 328° 4.5 Km.	NIL	NIL	NIL
RWY 35	Torres de alta tensión 4840 FT	Radial 170° 4.32 Km.	Cerro con antenas 5000 FT	Radial 221° 3.41 Km.	NIL
RWY 17	Edificio maquiladora 120 FT / AGL	Radial 358° 2.43 Km.	Torre de teléfono celular 125 FT / AGL	Radial 337° 0.84 Km.	NIL
RWY 17	Torres de alta tensión 150 FT / AGL	Radial 358° 2.14 Km.	NIL	NIL	NIL
RWY 17	Torres de alta tensión 125 FT / AGL	Radial 357° 1.5 Km.	NIL	NIL	NIL
RWY 17	Edificio maquiladora 90 FT / AGL	Radial 360° 1.27 Km.	NIL	NIL	NIL

MMIO AD 2.11 - INFORMACION METEOROLÓGICA SUMINISTRADA

1	Oficina MET asociada:	TWR
2	Horas de servicio: Oficina MET fuera de horario:	1300/0300
3	Oficina responsable de la preparación TAF: Periodos de validez:	CAPMA H24
4	Tipo de pronóstico de aterrizaje: Intervalo de emisión:	NIL
5	Aleccionamiento/consulta proporcionados:	NIL
6	Documentación de vuelo: Idioma(s) utilizado(s):	NIL
7	Cartas y demás información disponible para aleccionamiento o consulta:	NIL
8	Equipo suplementario disponible para proporcionar información:	NIL
9	Dependencias ATS que reciben información:	NIL
10	Información adicional (limitación de servicio, etc.):	CAPMA (Centro de Análisis y Pronósticos Meteorológicos Aeronáuticos) H24 México, D. F. Tel: (55) 5802 8525 y 5802 8520

MMIO AD 2.12 – CARACTERÍSTICAS FÍSICAS DE LAS PISTAS

Designadores NR RWY	BRG GEO y MAG	Dimensiones de RWY (M)	Resistencia (PCN) y superficie de RWY y SWY	Coordenadas THR	Elevación THR y elevación máxima de TDZ de RWY APP precisión
1	2	3	4	5	6
17	179.93 GEO 173.93 MAG	2960 x 45	40/F/A/X/T	25 33 05.3644N 100 55 42.0792W	NIL
35	359.93 GEO 353.93 MAG	2960 x 45	40/F/A/X/T	25 31 31.7029N 100 55 41.9587W	NIL
Pendiente de RWY-SWY	Dimensiones SWY (M)	Dimensiones CWY (M)	Dimensiones de franja (M)	OFZ	Observaciones
7	8	9	10	11	12
NIL	NIL	NIL	NIL	NIL	NIL

MMIO AD 2.13 – DISTANCIAS DECLARADAS

Designador RWY	TORA (M)	TODA (M)	ASDA (M)	LDA (M)	Observaciones
1	2	3	4	5	6
17	2960	2960	2960	2960	NIL
35	2960	2960	2960	2960	

MMIO AD 2.14 - LUCES DE APROXIMACIÓN Y DE PISTA

Designador RWY	Tipo LGT APCH LEN INTST	Color LGT THR WBAR	PAPI VASIS (MEHT)	LEN, LGT TDZ	Longitud, espaciado, color, INTST LGT eje RWY	Longitud, espaciado, color, INTST LGT borde RWY	Color WBAR LGT extremo RWY	LEN (M) color LGT SWY	Observaciones
1	2	3	4	5	6	7	8	9	10
17	NIL	Verde	PAPI 3° IZQ	NIL	NIL	2960 M 60 m Blanca LIM	Roja	NIL	NIL
35	NIL	Verde	PAPI 3° IZQ	NIL	NIL	2960 M 60 m Blanca LIM	Roja	NIL	NIL

MMIO AD 2.15 – OTROS SISTEMAS DE ILUMINACIÓN Y FUENTE SECUNDARIA DE ENERGÍA ELÉCTRICA

1	Emplazamiento, características y horas de funcionamiento ABN/IBN:	Faro giratorio sobre TWR, luces blancas y verdes, 12 giros por minuto y se utiliza en IMC y por la noche.
2	Emplazamiento WDI y LGT:	1 cerca de THR 17 iluminado 1 cerca de THR 35 iluminado
3	Luces de borde de TWY:	De borde azules
4	Fuente auxiliar de energía/tiempo de conmutación:	Electrógeno a los 2 segundos
5	Observaciones:	NIL

MMIO AD 2.16 – ZONA DE ATERRIZAJE PARA HELICÓPTEROS

1	Coordenadas TLOF o THR de FATO:	NIL
2	Elevación de TLOF y/o FATO M/FT:	
3	Dimensiones, superficie, resistencia, señales de las áreas TLOF y FATO:	
4	BRG geográficas y MAG de FATO:	
5	Distancia declarada disponible:	
6	Luces APP y FATO:	
7	Observaciones:	

MMIO AD 2.17 - ESPACIO AÉREO DE LOS SERVICIOS DE TRÁNSITO AÉREO

1	Designación y límites laterales:	CTR Saltillo Círculo de 14 NM con centro en ARP SLW
2	Límites verticales:	GND / 11500 FT AMSL
3	Clasificación del espacio aéreo:	D
4	Distintivo de llamada de la dependencia ATS. Idioma(s):	Saltillo Torre Español / Ingles
5	Altitud de transición:	18500 FT AMSL
6	Observaciones:	NIL

MMIO AD 2.18 – INSTALACIONES DE COMUNICACIÓN DE LOS SERVICIOS DE TRÁNSITO AÉREO.

Designación del servicio	Distintivo de llamada	Frecuencia	Horas de funcionamiento	Observaciones
1	2	3	4	5
TWR	Saltillo Torre	118.4 MHZ	1300/0300	NIL
APP	Saltillo ACC/MTY	126.4 MHZ	1300/0300	NIL
FPQ	Saltillo Información de Vuelo	122.450 MHZ	1300/0300	Plan de Vuelo Grabado Tel: (844) 488 42 88 (844) 488 43 93

MMIO AD 2.19 – RADIOAYUDAS PARA LA NAVEGACION Y EL ATERRIZAJE

Tipo de ayuda, CAT de ILS (Para VOR/ILS, se indica VAR)	ID	Frecuencia	Horas de funcionamiento	Coordenadas del emplazamiento de la antena transmisora	Elevación de la antena transmisora del DME	Observaciones
1	2	3	4	5	6	7
VOR/DME 6° E 2017	SLW	116.1 MHZ	H24	253246.01N 1005547.32W	5 M	NIL
ILS/DME CAT 1 6° E 2017						Angulo: 3.0 DEG RDH: 16 M (52 FT) Altura de intersección DH: 354 FT FAF: 2154 FT
LOC 17	ISLW	110.1 MHZ	H24	253126.32 N 1005541.95 W	7.2 M	
GP 17		334.4 MHZ	H24	253255.64 N 1005538.44 W	NIL	

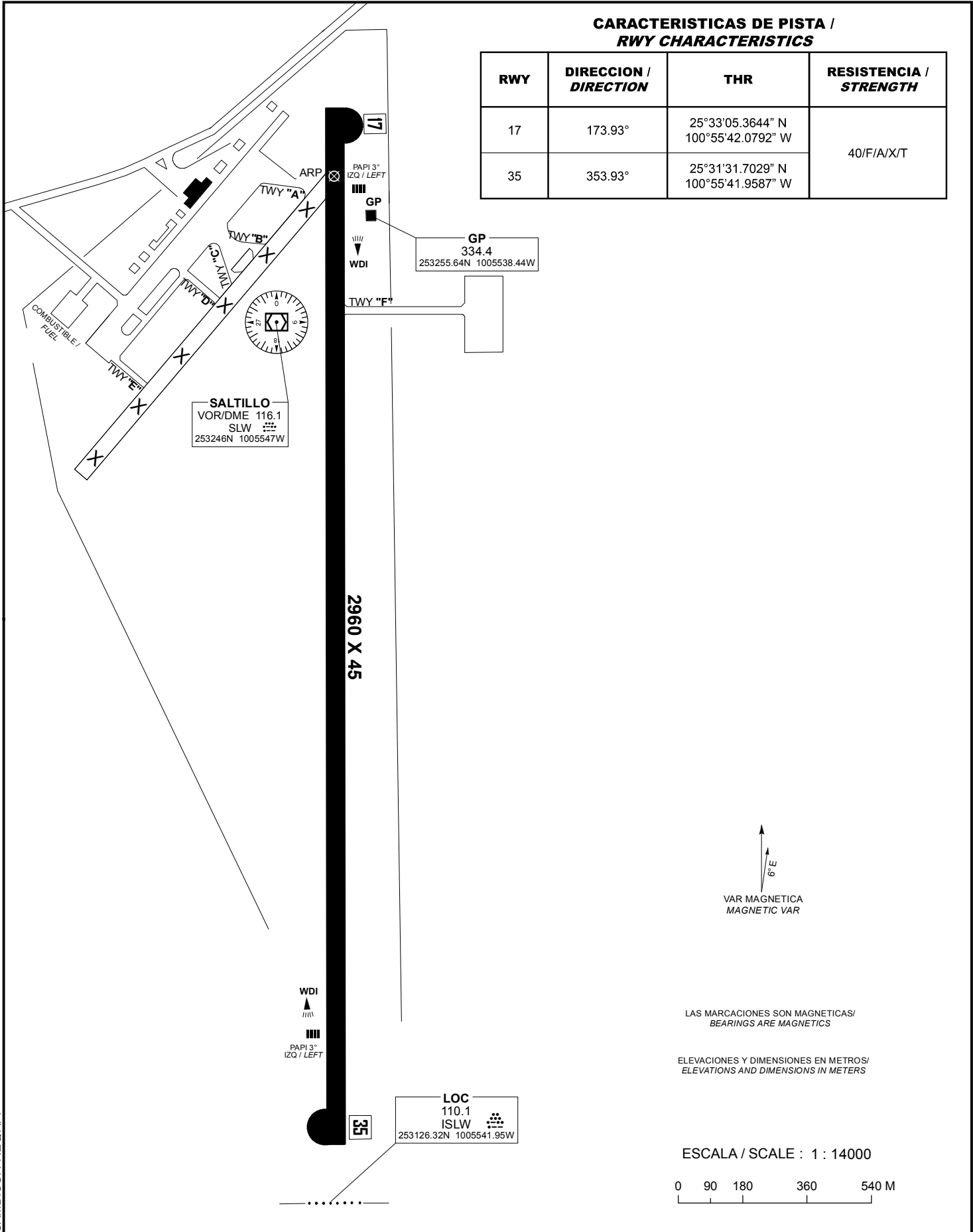
PLANO DE AERODROMO
 AERODROME CHART
 25 32 59.2325N 100 55 42.0749W
 ELEV AD 1456 M

TWR	118.4
APP	126.4
VOR/DME	116.1
ILS	110.1
FPQ	122.45

SALTILLO
 AEROPUERTO INTL
 INTL AIRPORT
PLAN DE GUADALUPE

**CARACTERISTICAS DE PISTA /
 RWY CHARACTERISTICS**

RWY	DIRECCION / DIRECTION	THR	RESISTENCIA / STRENGTH
17	173.93°	25°33'05.3644" N 100°55'42.0792" W	40/F/A/X/T
35	353.93°	25°31'31.7029" N 100°55'41.9587" W	



CAMBIOS: FREQ APP

MINIMOS METEOROLÓGICOS		
*VER NOTA 1		
MINIMOS DE DESPEGUE		
INSTALACIONES	RVR/VIS ¹	EQUIVALENCIA SM
REFERENCIA VISUAL ADECUADA ² (SOLO DIURNA)	500 M/1 600 FT	1/3
LUCES DE BORDE DE PISTA O SEÑALES DE EJE DE PISTA ³	400 M/1 300 FT	1/4
LUCES DE BORDE DE PISTA Y SEÑALES DE EJE DE PISTA ³	300 M/1 000 FT	1/5

1. Quien pilotea la aeronave deberá evaluar la TDZ RVR/VIS.
2. Referencia visual adecuada significa que el piloto puede identificar continuamente la superficie de despegue y mantener el mando direccional.
3. Para operaciones nocturnas se dispone de por lo menos luces de borde de pista y luces de extremo de pista.
4. El RVR requerido se logra para todos los RVR pertinentes.

NOTA 1. LOS *MÍNIMOS DE DESPEGUE*, QUE SON PERTINENTES A LA MANIOBRA MISMA DE DESPEGUE, NO DEBERÍAN CONFUNDIRSE CON LOS *MÍNIMOS METEOROLÓGICOS* REQUERIDOS PARA INICIAR EL VUELO. PARA LA INICIACIÓN DEL VUELO, LOS MÍNIMOS METEOROLÓGICOS DE SALIDA EN EL AERÓDROMO NO DEBERÍAN SER INFERIORES A LOS *MÍNIMOS APLICABLES PARA EL ATERRIZAJE* EN DICHO AERÓDROMO A MENOS QUE SE DISPONGA DE UN AERÓDROMO DE ALTERNATIVA POSDESPEGUE ADECUADO. EL AERÓDROMO DE ALTERNATIVA POSDESPEGUE DEBERÍA TENER CONDICIONES METEOROLÓGICAS E INSTALACIONES ADECUADAS PARA EL ATERRIZAJE DEL AVIÓN EN CONFIGURACIONES NORMALES Y NO NORMALES PERTINENTES A LA OPERACIÓN.

LOS MÍNIMOS DE DESPEGUE INDICADOS EN LA TABLA ANTERIOR DEBERÁN DE SER AJUSTADOS POR CADA OPERADOR TOMANDO EN CUENTA FACTORES COMO LA PERFORMANCE DE LA AERONAVE, LAS AYUDAS VISUALES E INSTALACIONES DISPONIBLES EN EL MOMENTO DE LA OPERACIÓN, ASÍ COMO LAS CONDICIONES FUERA DE LO NORMAL, COMO FALLAS DEL MOTOR.

LO ANTERIOR DERIVADO DE QUE EL ESTABLECIMIENTO DE LOS VALORES DE LA TABLA ESTÁN DETERMINADOS TOMANDO EN CUENTA OPERACIONES NORMALES Y TODOS LOS MOTORES EN FUNCIONAMIENTO.

NOTAS / REMARKS:

RWY 35 TRANSITO A LA DERECHA

TRABAJOS DE DESYERBE (EVENTUALES) EN FRANJAS DE SEGURIDAD DEL AREA DE MOVIMIENTO

PRECAUCION: CRUCE DE AVES POR LAS TRAYECTORIAS DE LAS PISTAS

RWY 35 TRANSIT TO RIGHT

EVENTUAL WEEDING AT SAFETY STRIPS OF THE MOVEMENT AREA

CAUTION: FLOCK OF BIRDS CROSSING THE RUNWAYS TRACKS

REGLAS Y PROCEDIMIENTOS DE OPERACIÓN PARA VUELOS VFR EN LA MMIO TMA Y LA MMIO CTR

Todas las aeronaves de ala fija y helicópteros que operen con plan de vuelo VFR dentro de la MMIO CTR/TMA deben observar los procedimientos que aquí se establecen, así como las altitudes y rutas VFR de salida y llegada descritas en la Carta Visual, excepto cuando se encuentren en una situación de emergencia que las obligue a apartarse de estos.

1. Espacio aéreo.

- 1.1 Zona de Control Saltillo (MMIO CTR). - Clase D
- 1.2 Área de Control Terminal Saltillo (MMIO TMA). - Clase D

2. Área Restringida del Aeropuerto Internacional de Saltillo

- 2.1 Se restringe el vuelo VFR sin previa autorización de MMIO TWR dentro del área comprendida por la CTR MMIO, cuyas dimensiones se encuentran descritas en AD 2 y proyectadas en la Carta de Aproximación Visual de MMIO.
- 2.2 Así mismo, quedan prohibidos los vuelos VFR dentro del área establecida como "área restringida", cuyas coordenadas se encuentran descritas en el punto 18 del presente texto, y proyectadas en la carta de aproximación visual de MMIO.

3. Mínimos meteorológicos:

- 3.1 En vuelo:
 - 3.1.1 Distancia de las nubes:
 - a) 1600 M (1 SM) horizontalmente
 - b) 305 M (1000 FT) verticalmente
 - 3.1.2 Visibilidad:
 - a) 8 KM (5 SM) a/o arriba de 3050 M (10 000 FT) AMSL
 - b) 5 KM (3 SM) por debajo de 3050 M (10 000 FT) AMSL
- 3.2 Dentro o en las inmediaciones del aeropuerto:
 - 3.2.1 Techo de nubes: 457 M (1500 FT)
 - 3.2.2 Visibilidad: 5 KM (3 SM)
- 3.3 Los helicópteros además de cumplir con el techo de nubes señalado anteriormente, antes de iniciar el vuelo y dentro de espacios aéreos controlados, operado a/o por debajo de 457 M (1500 FT), de altura sobre tierra o agua, deben:
 - 3.3.1 Tener una visibilidad no menor a 1600 M (1 SM), durante el día.
 - 3.3.2 Tener una visibilidad no menor a 3200 M (2 SM), durante la noche.
 - 3.3.3 Estar libre de nubes y con referencia visual al terreno.

4. Separación proporcionada

- 4.1 La separación proporcionada a los vuelos VFR es acorde a lo establecido en ENR1.4 numeral 9.6 TABLA DE CLASIFICACIÓN y TABLA 1 Clasificación del Espacio ATS CLASE "D".

5. Servicio suministrado

- 5.1 El servicio proporcionado a los vuelos VFR es acorde con lo establecido en ENR 1.4 numeral 9.5 CLASE "D"

6. Restricciones

- 6.1 Restringido el vuelo VFR arriba de las altitudes máximas autorizadas, establecidas para cada sector en la carta visual MMIO VAC.
- 6.2 Se requiere autorización previa de TWR para volar en la zona de control MMIO señalada en la carta visual.
- 6.3 A excepción de las maniobras de adiestramiento en el aeródromo previamente autorizadas por la Comandancia AFAC, los vuelos locales de las aeronaves se efectuarán dentro de las rutas visuales publicadas para tales efectos, de requerir algún área específica deberá notificarlo a MMIO TWR en la frecuencia 118.4 MHZ, durante el primer contacto.
- 6.4 No se permite la operación de dirigibles, globos, planeadores y ultraligeros sin la autorización de la autoridad aeronáutica y la coordinación previa con el ATC para operar en áreas específicas y la emisión del NOTAM correspondiente.
- 6.5 Las operaciones de RPAS deberán ajustarse a lo prescrito en la NOM-107-SCT3-2019, contar con autorización de la AFAC y la coordinación previa con el ATC para operar en áreas cercanas a MMIO.
- 6.6 Los vuelos sin radiocomunicación (NORDOS) que operen dentro de las 25 NM del VOR/DME/SLW o hasta el límite con la MMY TMA, deberán ajustarse a lo previsto en la fracción 3.3 "Señales para el tránsito de aeródromo" contenido en la sección ENR 1. REGLAS Y PROCEDIMIENTOS GENERALES. REGLAS GENERALES.
- 6.7 Es responsabilidad del piloto verificar la actividad de las áreas restringidas y prohibidas denominadas como MMR y MMP.
- 6.8 Es responsabilidad del piloto verificar el establecimiento de áreas prohibidas temporales.
- 6.9 Queda prohibido volar dentro de las áreas definidas como "Alertas a la Navegación" (Ver ENR 5.1).

7. Zona de Control de Aeródromo (CTR)

- 7.1 Este tipo de espacio aéreo está designado principalmente para las aeronaves que vayan a despegar, aterrizar o realizar alguna clase de entrenamiento en los aeropuertos, debiendo sujetarse a los ATS suministrados en los espacios aéreos Clase "D" y los procedimientos locales de operación del aeródromo Clase "D"; las dimensiones de la MMIO CTR están descritas en la sección AD 2.17.
- 7.2 Se establecen RUTAS VISUALES con el propósito de sobrevolar el aeródromo, así mismo para integrarse al circuito de tránsito aéreo acorde a las instrucciones del ATC.

8. Procedimientos de vuelo

- 8.1 Los vuelos que no tengan como destino el aeródromo de MMIO, deberán circunnavegar el aeropuerto cuando menos a 14 NM del ARP MMIO, notificando su posición y altitud en la frecuencia de Torre Saltillo (MMIO TWR) en 118.40 MHZ, así como contar con el equipo de radionavegación apropiado para el área.
- 8.2 Los vuelos que requieran penetrar la MMIO CTR manteniendo altitudes mayores a las especificadas en la carta, deberán notificar su posición y recabar autorización en la frecuencia de Torre Saltillo (MMIO TWR) en 118.40 MHZ antes de penetrar el espacio o altitud solicitada, así como contar con el equipo de radionavegación apropiado para el área.
- 8.3 Todas las aeronaves con Plan de Vuelo VFR que requieran sobrevolar o cruzar las rutas publicadas dentro de la MMIO CTR, deberán establecer contacto con MMIO CTR en 118.4 MHZ para solicitar autorización.

9. Transpondedor

- 9.1 Todas las aeronaves de ala fija deberán contar con equipo transpondedor en Modo 3 A/C o Modo S a bordo y activar en 1200.
- 9.2 Todas las aeronaves de ala rotativa deberán contar con equipo Transpondedor en modo 3 A/C o modo S a bordo y activar código en 1500 o el asignado por el ATC durante todo el tiempo de vuelo.

10. Comunicaciones.

- 10.1 Todas las aeronaves que vuelen dentro de las 25 NM del VOR/DME/SLW o hasta el límite con la MMMY TMA, deberán mantener comunicación con MMIO TWR, hasta recibir autorización para abandonar la frecuencia.
- 10.2 Los vuelos con destino a MMIO que cuenten con autorización previa de la autoridad aeronáutica, notificarán su posición e intenciones a Torre de Control Saltillo MMIO TWR, antes de penetrar la MMIO CTR.
- 10.3 Las aeronaves en sobrevuelo o con destino a MMIO, o algún helipuerto o aeródromo ubicado dentro de la MMIO CTR, notificarán su posición e intenciones antes de penetrar la MMIO CTR, al sobrevolar algún punto de notificación visual equivalente o tan pronto como sea posible, en la frecuencia de MMIO TWR, donde recibirán información e instrucciones para proseguir a su destino mediante las rutas visuales publicadas.
- 10.4 Todas las aeronaves que vuelen en las rutas visuales publicadas deberán mantener comunicación en la frecuencia de MMIO TWR durante el horario establecido, hasta recibir autorización para abandonar la frecuencia.

11. Puntos de notificación VFR.

DENOMINACIÓN	AZIMUT ARP/MMIO	DISTANCIA (NM)	COORDENADAS	
			LATITUD (N)	LONGITUD (W)
ARTEAGA	139°	7	25 27 01	100 51 09
CAÑÓN	078°	5	25 33 33	100 50 13
DERRAMADERO	200°	21	25 13 45	101 05 54
GARCIA	045°	24	25 48 03	100 35 09
HUACHICHIL	159°	21	25 12 39	100 49 32
LA MERCED	263°	5	25 32 56	101 01 14
MIRADOR	199°	9	25 24 45	101 00 01
PRESA NORIAS	323°	31	26 00 00	101 13 30
PRISIÓN MESILLAS	346°	18	25 50 48	100 58 29
RANCHO TEXAS	256°	24	25 29 40	101 21 55
SAN MARTIN DE LAS VACAS	265°	16	25 33 21	101 13 22

12. Rutas VFR.

- 12.1 Llegadas a MMIO.
- 12.1.1 Las aeronaves con plan de vuelo VFR notificarán su posición e intenciones a MMIO TWR en la frecuencia 118.4 MHz, antes de penetrar la MMIO CTR.
- 12.1.2 MMIO TWR podrá instruir a las aeronaves VFR para que procedan hacia el aeródromo por vías diferentes a las Rutas Visuales publicadas, cuando lo considere un beneficio operacional y el tránsito aéreo lo permita.
- 12.2 Aeronaves en adiestramiento práctica de toques y despegues (dentro de la CTR)
- 12.2.1 Llenar plan de vuelo acorde al procedimiento establecido.
- 12.2.2 Mantener comunicación con MMIO TWR 118.4 MHz.
- 12.2.3 Establecer comunicación con MMIO TWR en 118.4 MHz para identificación e instrucciones.

12.2.4 Al abandonar la frecuencia de MMIO TWR y de conformidad con las instrucciones del ATC, se mantendrán a la escucha de la frecuencia designada por MMIO TWR, hasta encontrarse a 25 NM del VOR/DME/SLW, hasta el límite con la MMMY TMA o en el límite de sus comunicaciones.

12.3 Salidas de MMIO con plan de vuelo de ruta o local (fuera de la CTR)

12.3.1 Llenar plan de vuelo acorde al procedimiento establecido.

12.3.2 Mantener comunicación con MMIO TWR en 118.4 MHZ.

12.3.3 Establecer comunicación con MMIO TWR en 118.4 MHZ para identificación e instrucciones.

12.3.4 Al abandonar la frecuencia de MMIO TWR y de conformidad con las instrucciones del ATC, se mantendrán a la escucha de la frecuencia designada por MMIO TWR, hasta encontrarse a las 25 NM del VOR/DME/SLW, hasta el límite con la MMMY TMA o en el límite de sus comunicaciones.

12.4 Aeronaves de ala rotativa

12.4.1 Además de lo establecido en los subíndices 12.2.1 al 12.2.4;

12.4.2 Los helicópteros de llegada o salida evitarán sobrevolar las plataformas de aviación comercial, general, instalaciones militares, otras aeronaves, depósitos de combustible, etc. El despegue o aterrizaje se realizará dentro de las trayectorias establecidas para el aeródromo utilizando la pista en uso.

12.4.3 Los helicópteros que operen dentro de la MMIO CTR deberán:

a) Notificar su posición e intenciones en la frecuencia MMIO TWR en 118.40 MHZ.

b) Contar como mínimo con equipo Transpondedor en modo C y/o S.

c) Para efectos de identificación, deberán mantener el transpondedor encendido en modo C durante todo el tiempo de operación desde el encendido hasta el corte del motor.

12.5 Aeronaves de salida en ruta con plan de vuelo IFR

El presente procedimiento es para toda aquella aeronave que salga de MMIO en ascenso visual y tenga un plan de vuelo del límite del área IFR a algún aeropuerto, en el entendido que las condiciones meteorológicas en MMIO deberán ser VMC, en horario diurno y que se integrará a alguna aerovía en condiciones IFR.

12.5.1 Llenar plan de vuelo acorde al procedimiento establecido.

12.5.2 Recabar autorización con MMIO TWR e informar ETD efectivo.

12.5.3 Mantener comunicación con MMIO TWR 118.40 MHZ para iniciar el carreteo y estar listos al despegue a la hora a la que fue autorizado.

12.5.4 Una vez en el aire deberá seguir las instrucciones emitidas por MMIO TWR y comunicarse a la frecuencia indicada en la autorización de vuelo.

13. Rutas VFR de salida y de llegada

13.1 Para indicar cada una de las Rutas VFR se deberá referir, en radiotelefonía, por su identificador. Ejemplo: Ruta Visual Garcia, etc.

13.2 Rutas Bidireccionales aeronaves ALA FIJA y ROTATIVA.

IDENTIFICADOR	RUTA	DESTINO
DERRAMADERO	LA MERCED – DERRAMADERO	MMGL, MMZC
GARCIA	GARCIA – CAÑÓN	MMNL
HUACHICHIL	CAÑÓN – ARTEAGA – HUACHICHIL	MMSP, MMCV
PRESA NORIAS	LA MERCED – SAN MARTIN DE LAS VACAS – PRESA NORIAS	MMMV, MMPG
MESILLAS	RANCHO TEXAS – PRISIÓN MESILLAS – GARCIA	MMNL
RANCHO TEXAS	LA MERCED – SAN MARTIN DE LAS VACAS – RANCHO TEXAS	MMTc

14. Operación en el Aeropuerto Internacional de Saltillo (MMIO).

14.1 MMIO TWR proporciona el servicio de control de aeródromo a todas las aeronaves que se encuentren dentro del circuito de tránsito de aeródromo y con base en las condiciones de tránsito conocidas u observadas.

14.2 Circuitos de tránsito

14.2.1 Todas las aeronaves evitarán los circuitos de tránsito, a menos que cuenten con autorización de MMIO TWR para integrarse a ellos.

15. Falla de Comunicación de las aeronaves con Plan de Vuelo VFR autorizado a MMIO.**15.1 Ala fija:**

15.1.1 Cuando una aeronave experimente falla de comunicación en las inmediaciones del aeródromo y su destino sea el mismo, deberá cumplir con lo indicado en la sección ENR 1.1-14 numeral 3.5 de la AIP DE MÉXICO.

15.1.2 Activar código Transpondedor para falla de comunicación (RCF) en 7600.

15.1.3 Después del aterrizaje, desalojar completamente la pista

15.1.4 Reportar su llegada a la OSIV y a la Comandancia AFAC por el medio más expedito posible.

16. Procedimiento para aeronaves en asistencia de emergencias.

16.1 Se define como Área de Emergencia aquella porción del espacio aéreo establecido por la Autoridad Aeronáutica, en la cual participan aeronaves en operaciones de rescate, búsqueda y salvamento. Esta área tiene como dimensiones desde la superficie del terreno hasta 500 FT y 2 NM de radio en la horizontal desde el punto en el que se desarrolla la emergencia. No se permite el vuelo dentro de esta área a operaciones de helicópteros con fines diferentes.

16.2 Las autorizaciones para entrar en apoyo a un Área de Emergencia se coordinan a través de la Autoridad Aeronáutica en la frecuencia CTAF 122.5 MHZ o la asignada para este fin acorde al NOTAM que se emita para este fin.

16.3 El inicio y terminación de las operaciones en un Área de Emergencia se hará a través de la frecuencia CTAF 122.5 MHZ.

16.4 Las aeronaves que operen dentro de un Área de Emergencia deberán:

16.4.1 Antes de penetrar el Área de Emergencia; reportar en la frecuencia CTAF 122.5 MHZ o la asignada, su posición e intenciones y determinar la posición y altura de otros tránsitos en el área.

16.4.2 Volarán en círculos de 360° alrededor del punto de emergencia con virajes a la derecha y a una distancia no menor de 1 NM.

16.4.3 Excepto para despegar o aterrizar, se mantendrán a una altura no menor de 500 FT sobre el área.

16.5 Las aeronaves que no estén relacionados con la actividad de rescate, búsqueda y salvamento, y/o vigilancia y pretendan sobrevolar el área de la emergencia, deberán hacerlo con virajes por la derecha y a una altura no menor de 800 Ft, siempre y cuando tengan autorización de la AFAC.

17. Planeación de los vuelos.

17.1 Todo Concesionario, Permisionario u Operador Aéreo que opere o pretenda operar dentro del espacio aéreo de los Estados Unidos Mexicanos, deberá presentar para su aprobación ante la Autoridad Aeronáutica previo al vuelo, un plan de vuelo de la forma y contenido expresados en la AIP de México y la normatividad vigente.

17.2 La vigencia de los Planes de Vuelo FPL es de 1:30 horas, a partir del ETD consignado en el plan de vuelo.

- 17.3 Para mantener vigente el Plan de Vuelo presentado FPL, se deberá notificar cualquier cambio al mismo para conocimiento de la Autoridad Aeronáutica y los ATS, si el plan de vuelo fue presentado a la MMIO OSIV, el cambio deberá notificarse a la MMIO TWR en la frecuencia 118.4 MHZ, antes de que la vigencia del Plan de Vuelo haya concluido.
- 17.4 Si el vuelo no se inicia dentro del periodo de vigencia, el ATS cancelará automáticamente el Plan de Vuelo debiéndose presentar un nuevo Plan de Vuelo antes de la salida. Los Planes de Vuelo se mantendrán activos siempre y cuando se notifique al ATS la nueva hora de salida.
- 17.5 Al solicitar la ampliación del Plan de Vuelo, deberá recabar la información meteorológica y operacional correspondiente al nuevo ETD.
- 17.6 Cuando se requiera modificar la ruta o el destino durante el vuelo dentro de la zona de control, deberá solicitar autorización en la frecuencia de MMIO TWR. Fuera de la CTR de MMIO deberá notificar dicha modificación en la frecuencia ATS en la que se encuentre siendo controlado.

18. Vértices de las áreas restringidas para vuelos VFR.

VÉRTICE	COORDENADAS	
	LATITUD (N)	LONGITUD (W)
C1	25 45 11	101 03 02
Arco horario de 14 NM con centro en el VOR/DME/SLW		
C2	25 45 54	100 50 17
C3	25 33 49	100 53 29
C4	25 30 48	100 53 30
C5	25 19 08	100 52 05
Arco horario de 14 NM con centro en el VOR/DME/SLW		
C6	25 20 41	101 03 39
C7	25 30 49	100 58 28
C8	25 33 50	100 58 28

CARTA DE APROXIMACIÓN VISUAL
VISUAL APPROACH CHART

ALTITUD DE TRANSICIÓN
 Transition Altitude
18500FT

COMUNICACIONES
 Communications

TWR 118.4
APP 126.4

SALTILLO
AEROPUERTO INTL / INTL AIRPORT
PLAN DE GUADALUPE
 AD ELEV 4778 FT



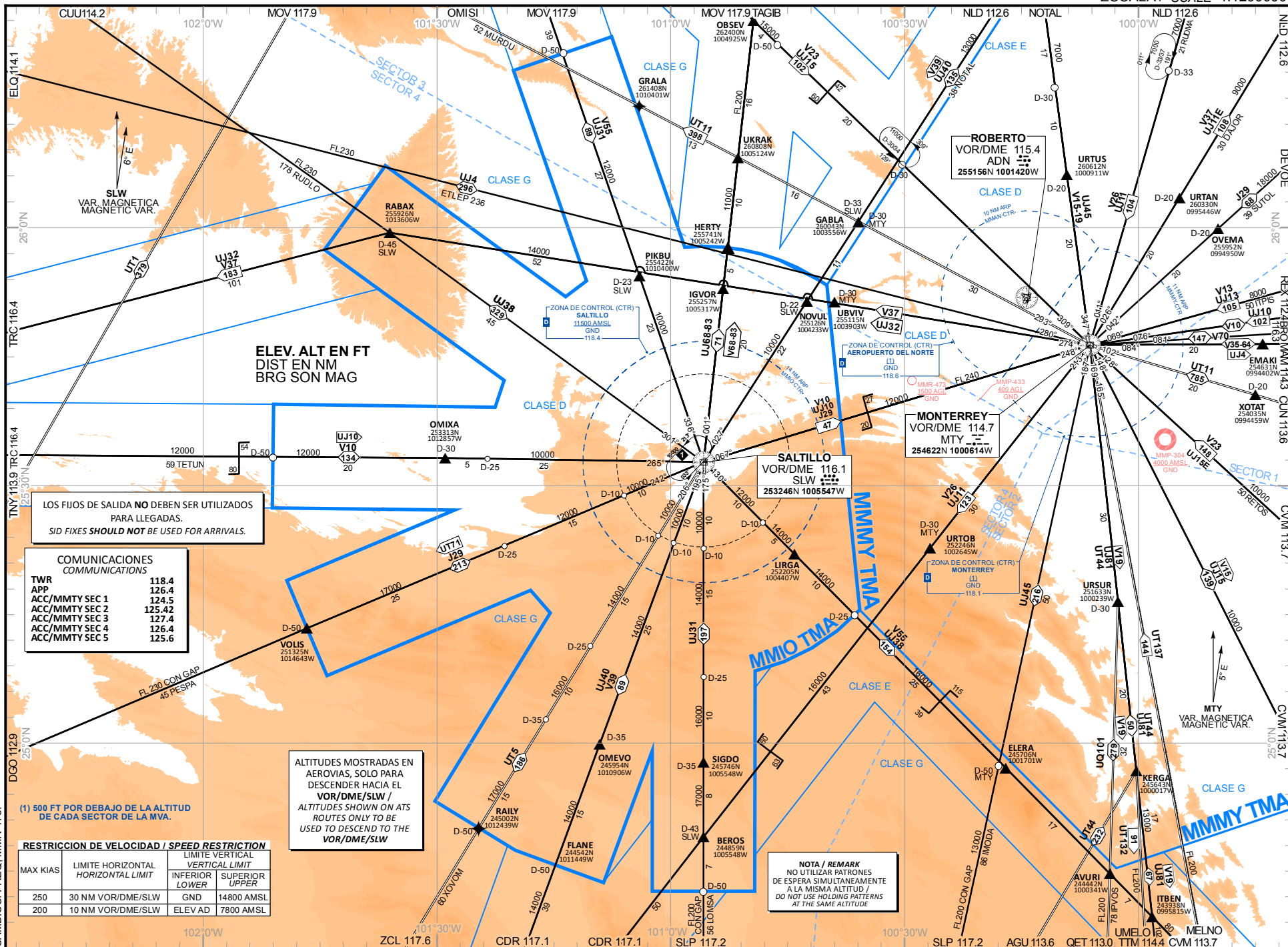
CAMBIOS/CHG : FRECUENCIA APP / APP FREQ.

ESCALA / scale 1:500,000

SALTILLO



ESCALA / SCALE 1:1200000



CAMBIOS: FREQ: MMR-473.

CARTA DE SALIDA NORMALIZADA -
VUELO POR INSTRUMENTOS (SID)
STANDARD DEPARTURE CHART - INSTRUMENT (SID)

SALTILLO / PLAN DE GUADALUPE INTL (MMIO)

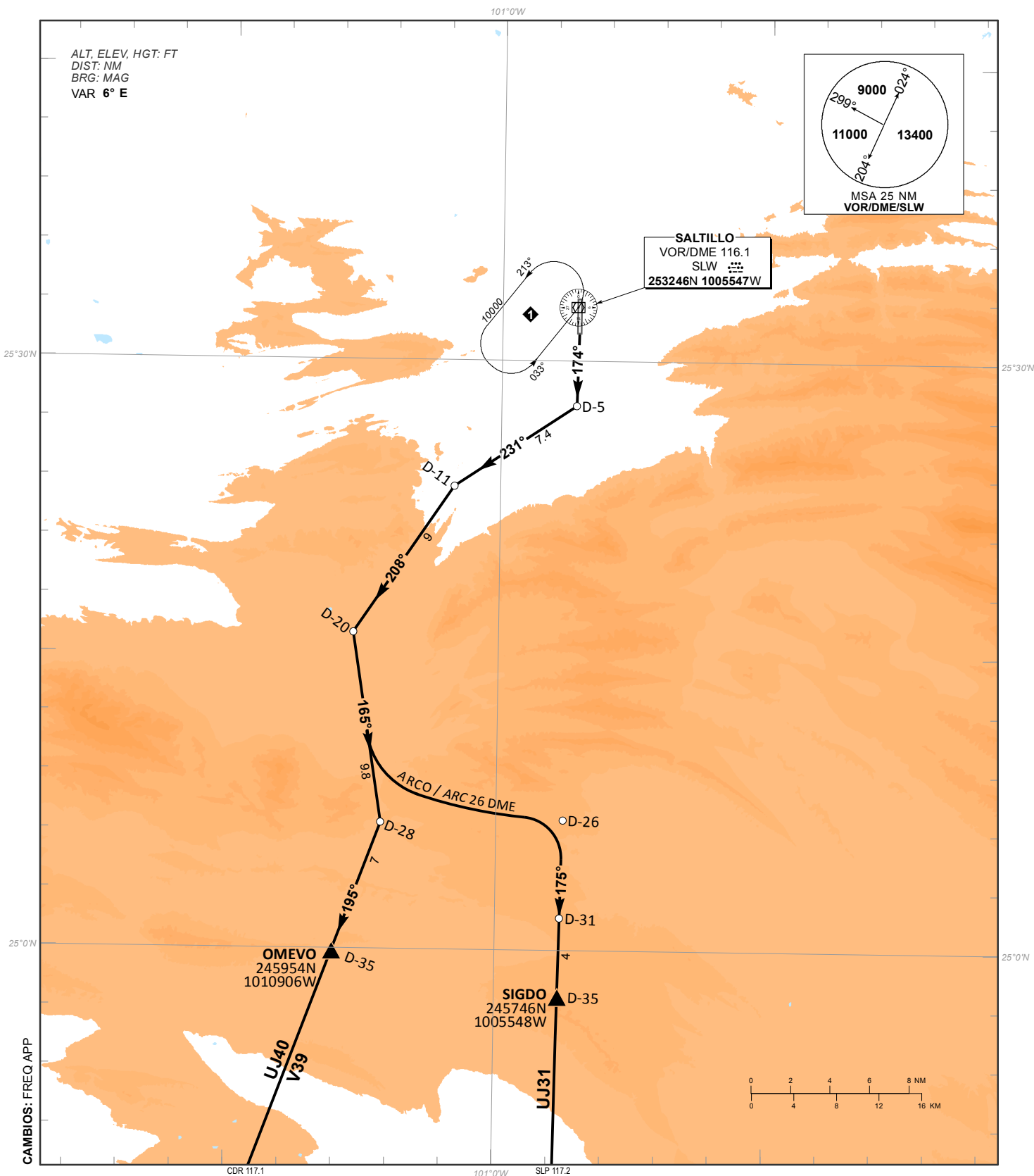
RWY 17

OMEVO2, SIGDO2

TA 18500

TWR 118.4	APP 126.4	AD ELEV 4778 FT
---------------------	---------------------	-----------------

RMK:



SALIDAS PISTA 17:

SALIDA: OMEVO DOS (OMEVO2)
 ASCIENDA POR **RADIAL 174°** HASTA **D-5**, EFECTUE VIRAJE A LA **DERECHA** Y PROSIGA EN **RUMBO 231°** HASTA INTERCEPTAR EL **RADIAL 208°** DEL **VOR/DME/SLW** HASTA **D-20**, VIRE A LA **IZQUIERDA** Y PROSIGA EN **RUMBO 165°** HASTA INTERCEPTAR EL **RADIAL 195°** DEL **VOR/DME/SLW** HACIA EL FIJO **OMEVO** Y CONTINUE EN RUTA ASIGNADA O INSTRUCCIONES DEL ATC

SALIDA: SIGDO DOS (SIGDO2)
 ASCIENDA POR **RADIAL 174°** HASTA **D-5**, EFECTUE VIRAJE A LA **DERECHA** Y PROSIGA EN **RUMBO 231°** HASTA INTERCEPTAR EL **RADIAL 208°** DEL **VOR/DME/SLW** HASTA **D-20**, VIRE A LA **IZQUIERDA** Y PROSIGA EN **RUMBO 165°** Y CONTINUE EN **ARCO 26 DME** HASTA INTERCEPTAR EL **RADIAL 175°** DEL **VOR/DME/SLW** HACIA EL FIJO **SIGDO** Y CONTINUE EN RUTA ASIGNADA O INSTRUCCIONES DEL ATC

ESTAS SALIDAS REQUIEREN UN GRADIENTE MINIMO DE ASCENSO DE **320 FT/NM** HASTA ALCANZAR **12000 FT**

DEPARTURES RWY 17:

DEPARTURE: OMEVO TWO (OMEVO2)
 CLIMB ON **SLW R-174°** TO **D-5 SLW**, THEN TURN **RIGHT HEADING 231°** TO INTERCEPT **SLW R-208°** TO **D-20 SLW**, TURN **LEFT TO HEADING 165°** TO INTERCEPT **SLW R-195°** TO **OMEVO**. THEN CONTINUE ON ASSIGNED ROUTE OR IN ACCORDANCE WITH ATC INSTRUCTIONS

DEPARTURE: SIGDO TWO (SIGDO2)
 CLIMB ON **SLW R-174°** TO **D-5 SLW**, THEN TURN **RIGHT HEADING 231°** TO INTERCEPT **SLW R-208°** TO **D-20 SLW**, TURN **LEFT HEADING 165°**, CONTINUE ON **SLW 26 DME ARC** TO INTERCEPT **SLW R-175°** TO **SIGDO**. THEN CONTINUE ON ASSIGNED ROUTE OR IN ACCORDANCE WITH ATC INSTRUCTIONS

THESE SID's REQUIRE A MINIMUM CLIMB GRADIENT OF **320 FT/NM** UNTIL CROSSING **12000 FT**

REGIMEN DE ASCENSO/ RATE OF CLIMB

***PDG: PENDIENTE DE DISEÑO DEL PROCEDIMIENTO / PROCEDURE DESIGN GRADIENT**

*PDG VEL (GS) KTS	80	100	120	140	160	180	200
5.26% (FT/MIN)	427	533	640	747	853	960	1067

CARTA DE SALIDA NORMALIZADA -
VUELO POR INSTRUMENTOS (SID)
STANDARD DEPARTURE CHART - INSTRUMENT (SID)

SALTILLO / PLAN DE GUADALUPE INTL (MMIO)

RNP RWY 17

HERTY1A, ELERA1, VOLIS1A, RABAX1A

TA 18500

TWR
118.4

APP
126.4

AD ELEV 4778 FT

RMK: - GNSS REQUERIDO / GNSS REQUIRED
- OPERATIONAL PDG: HERTY1A, ELERA1, VOLIS1A, RABAX1A 5.3% UP TO 10000

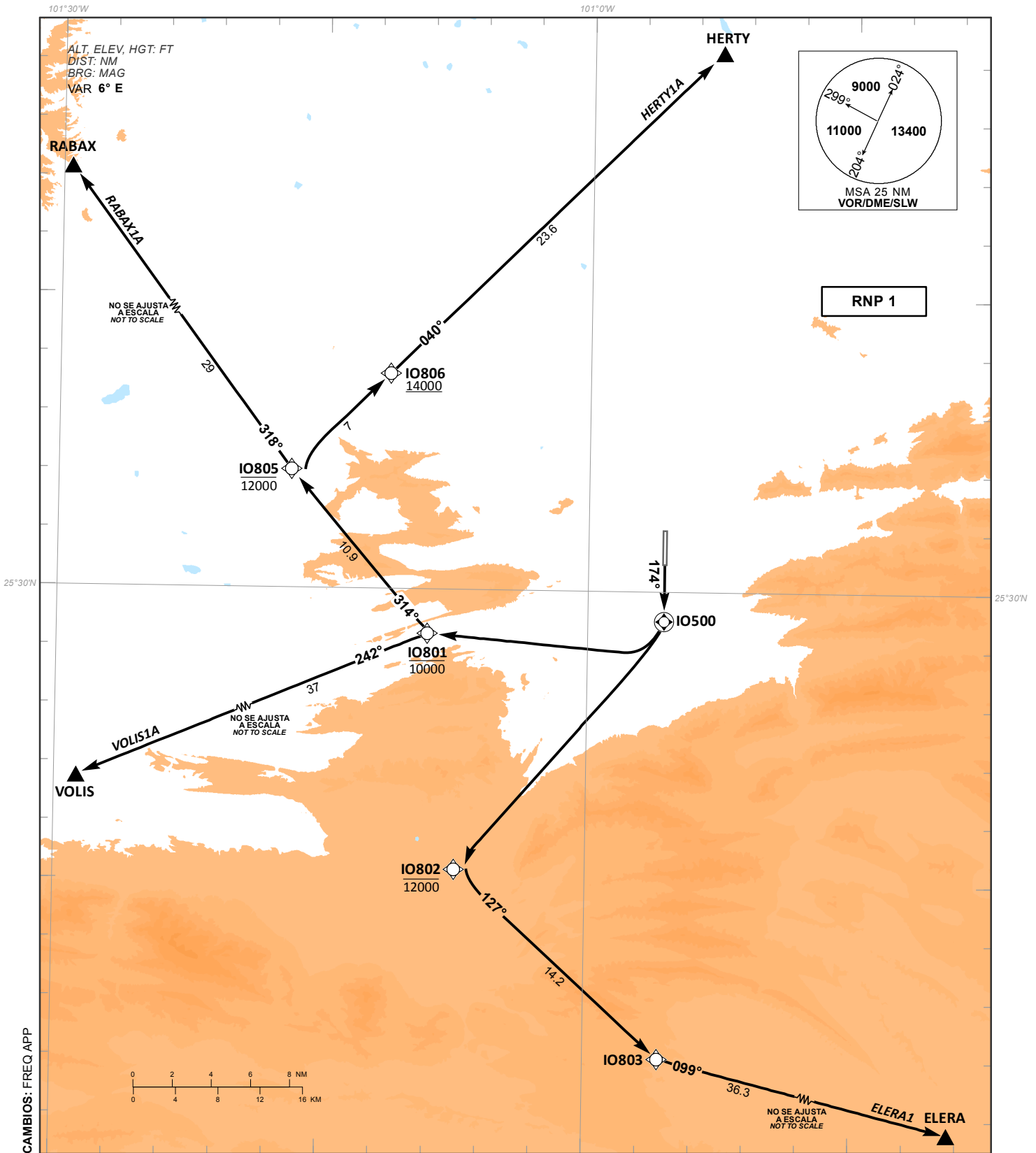


TABLA DE CODIFICACIÓN DEL PROCEDIMIENTO DE SALIDA POR INSTRUMENTOS RNP PISTA 17

RUNWAY 17 RNP INSTRUMENT DEPARTURE PROCEDURE CODING TABLE

ELERA-1

Número de serie / Serial Number	Descriptor de trayectoria / Path terminator	Identificador de punto de recorrido / Waypoint identifier	Sobrevuelo / Fly Over	Curso / derrota Course / Track *MAG (*T)	Variación Magnética / Magnetic variation (°)	Distancia / Distance (NM)	Dirección del Viraje / Turn direction	Altitud / Altitude (FT)	Velocidad / Speed (KTS)	VPA (°) / TCH (FT)	Especificación de Navegación / Navigation specification
001	CF	IO500	Y	174 (179.9)	-6	-	-	-	-	-	RNP 1
002	DF	IO802	-	-	-6	-	-	-12000	-	-	RNP 1
003	TF	IO803	-	127 (132.3)	-6	14.2	-	-	-	-	RNP 1
004	TF	ELERA	-	099 (104.2)	-6	36.3	-	-	-	-	RNP 1

VOLIS-1A

Número de serie / Serial Number	Descriptor de trayectoria / Path terminator	Identificador de punto de recorrido / Waypoint identifier	Sobrevuelo / Fly Over	Curso / derrota Course / Track *MAG (*T)	Variación Magnética / Magnetic variation (°)	Distancia / Distance (NM)	Dirección del Viraje / Turn direction	Altitud / Altitude (FT)	Velocidad / Speed (KTS)	VPA (°) / TCH (FT)	Especificación de Navegación / Navigation specification
001	CF	IO500	Y	174 (179.9)	-6	-	-	-	-	-	RNP 1
002	DF	IO801	-	-	-6	-	-	-10000	-	-	RNP 1
003	TF	VOLIS	-	242 (247.4)	-6	37	-	-	-	-	RNP 1

RABAX-1A

Número de serie / Serial Number	Descriptor de trayectoria / Path terminator	Identificador de punto de recorrido / Waypoint identifier	Sobrevuelo / Fly Over	Curso / derrota Course / Track *MAG (*T)	Variación Magnética / Magnetic variation (°)	Distancia / Distance (NM)	Dirección del Viraje / Turn direction	Altitud / Altitude (FT)	Velocidad / Speed (KTS)	VPA (°) / TCH (FT)	Especificación de Navegación / Navigation specification
001	CF	IO500	Y	174 (179.9)	-6	-	-	-	-	-	RNP 1
002	DF	IO801	-	-	-6	-	-	-10000	-	-	RNP 1
003	TF	IO805	-	314 (319.7)	-6	10.9	-	-12000	-	-	RNP 1
004	TF	RABAX	-	318 (323.3)	-6	29	-	-	-	-	RNP 1

HERTY-1A

Número de serie / Serial Number	Descriptor de trayectoria / Path terminator	Identificador de punto de recorrido / Waypoint identifier	Sobrevuelo / Fly Over	Curso / derrota Course / Track *MAG (*T)	Variación Magnética / Magnetic variation (°)	Distancia / Distance (NM)	Dirección del Viraje / Turn direction	Altitud / Altitude (FT)	Velocidad / Speed (KTS)	VPA (°) / TCH (FT)	Especificación de Navegación / Navigation specification
001	CF	IO500	Y	174 (179.9)	-6	-	-	-	-	-	RNP 1
002	DF	IO801	-	-	-6	-	-	-10000	-	-	RNP 1
003	TF	IO805	-	314 (319.7)	-6	10.9	-	-12000	-	-	RNP 1
004	TF	IO806	-	040 (045.3)	-6	7	-	+14000	-	-	RNP 1
005	TF	HERTY	-	040 (045.3)	-6	23.6	-	-	-	-	RNP 1

COORDENADAS DE LOS PUNTOS DE RECORRIDO
WAYPOINT COORDINATES

Punto de recorrido / Waypoint	Coordenadas / Coordinates	Punto de recorrido / Waypoint	Coordenadas / Coordinates
IO500	25°28'31.2"N 100°55'41.7"W	IO801	25°27'45.8"N 101°09'03.4"W
IO802	25°15'41.2"N 101°07'22.5"W	VOLIS	25°13'24.7"N 101°46'43.3"W
IO803	25°06'05.7"N 100°55'47.6"W	IO805	25°36'05.6"N 101°16'51.2"W
ELERA	24°57'05.6"N 100°17'01.4"W	IO806	25°41'03.3"N 101°11'19.3"W
RABAX	25°59'25.8"N 101°36'05.7"W	HERTY	25°57'41.2"N 100°52'42.1"W

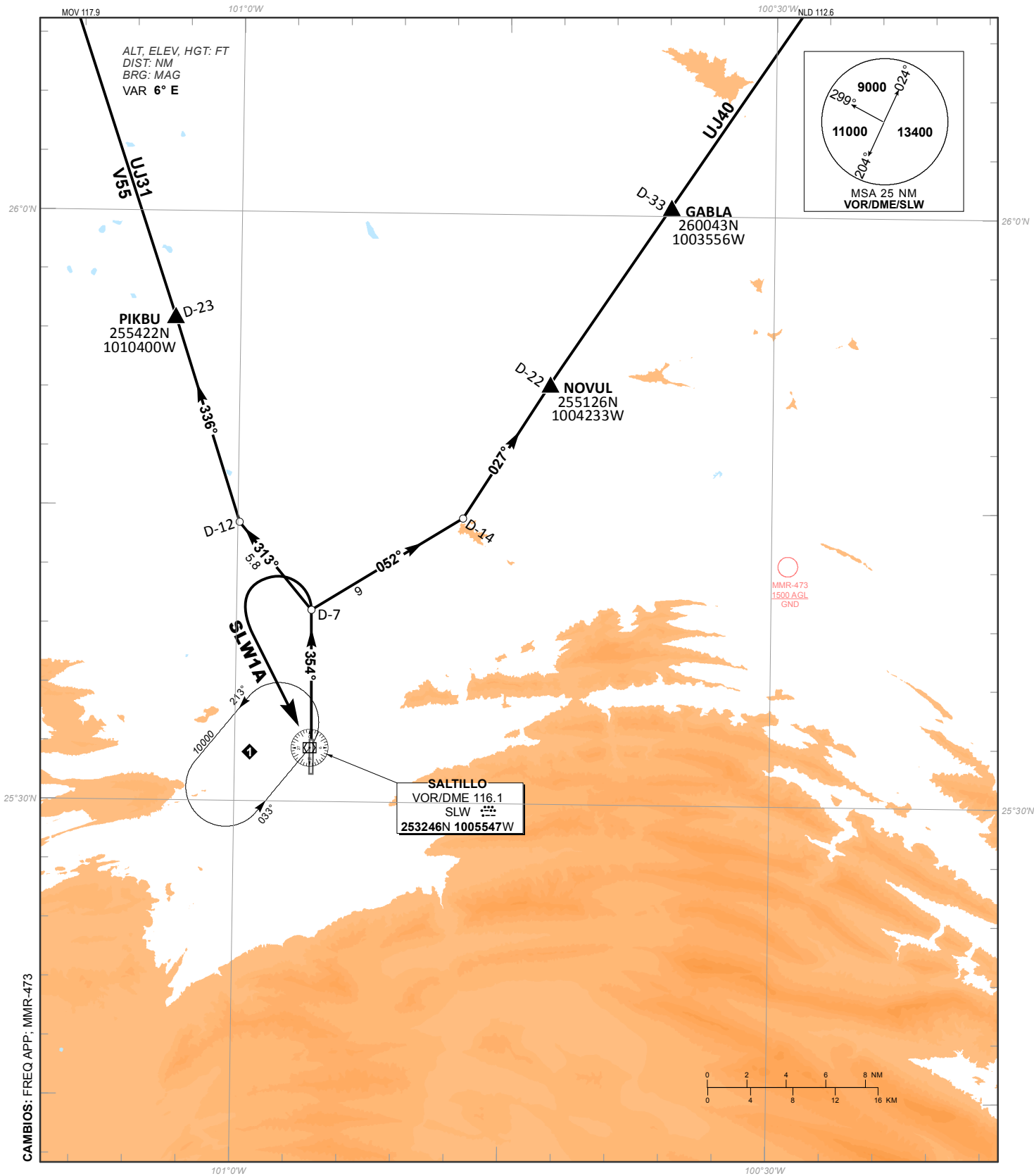
CARTA DE SALIDA NORMALIZADA -
VUELO POR INSTRUMENTOS (SID)
STANDARD DEPARTURE CHART - INSTRUMENT (SID)

SALTILLO / PLAN DE GUADALUPE INTL (MMIO)

RWY 35

PIKBU2, NOVUL2A, SLW1A

TA 18500	TWR 118.4	APP 126.4	AD ELEV 4778 FT
RMK: -			



CAMBIO: FREQ APP: MMR-473

SALIDAS PISTA 35:

SALIDA: PIKBU DOS (PIKBU2)

ASCIENDA POR **RADIAL 354°** HASTA **D-7**, EFECTUE VIRAJE A LA **IZQUIERDA** Y PROSIGA EN **RUMBO 313°** HASTA INTERCEPTAR EL **RADIAL 336°** DEL **VOR/DME/SLW** HACIA EL FIJO **PIKBU** Y CONTINUE EN RUTA ASIGNADA O INSTRUCCIONES DEL ATC.

**SALIDA: NOVUL DOS (NOVUL2A)
ALFA**

ASCIENDA POR **RADIAL 354°** HASTA **D-7**, EFECTUE VIRAJE A LA **DERECHA** Y PROSIGA EN **RUMBO 052°** HASTA INTERCEPTAR EL **RADIAL 027°** DEL **VOR/DME/SLW** HACIA EL FIJO **NOVUL** Y CONTINUE EN RUTA ASIGNADA O INSTRUCCIONES DEL ATC.

**SALIDA: SALTILLO UNO (SLW1A)
ALFA**

ASCIENDA POR **RADIAL 354°** HASTA **D-7 (EN CASO DE FALLA DEL DME HASTA ALCANZAR 6200 FT)**, EFECTUE VIRAJE DE GOTA A LA **IZQUIERDA** DENTRO DE **10 NM** HACIA EL **VOR/DME/SLW** Y ABANDONELO DE ACUERDO A LA **(1)** ALTITUD MINIMA DE LA RUTA ASIGNADA O INSTRUCCIONES DEL ATC.

ESTAS SALIDAS REQUIEREN UN GRADIENTE MINIMO DE ASCENSO DE **220 FT/NM** HASTA ALCANZAR **10000 FT**

DEPARTURES RWY 35:

DEPARTURE: PIKBU TWO (PIKBU2)

*CLIMB ON **SLW R-354°** TO **D-7 SLW**, THEN TURN **LEFT** AND PROCEED ON A **313° HEADING** TO INTERCEPT **SLW R-336°** TO **PIKBU** AND CONTINUE ON ASSIGNED ROUTE OR ATC INSTRUCTIONS*

**DEPARTURE: NOVUL TWO (NOVUL2A)
ALFA**

*CLIMB ON **SLW R-354°** TO **D-7 SLW**, THEN TURN **RIGHT** AND PROCEED ON A **052° HEADING** TO INTERCEPT **SLW R-027°** TO **NOVUL** AND CONTINUE ON ASSIGNED ROUTE OR ATC INSTRUCTIONS*

**DEPARTURE: SALTILLO ONE (SLW1A)
ALFA**

*CLIMB VIA **SLW R-354°** TO **D-7 SLW (OR 6200 FT IN CASE OF DME FAILURE)**, THEN TURN **LEFT** WITHIN **10 NM** TO **VOR/DME/SLW** AND CROSS IT ACCORDING TO THE **(1)** MINIMUM CROSSING ALTITUDE OR ATC INSTRUCTIONS.*

*THESE SID's REQUIRE A MINIMUM CLIMB GRADIENT OF **220 FT/NM** UNTIL CROSSING **10000 FT***

REGIMEN DE ASCENSO/ RATE OF CLIMB

***PDG: PENDIENTE DE DISEÑO DEL PROCEDIMIENTO / PROCEDURE DESIGN GRADIENT**

*PDG VEL (GS) KTS	80	100	120	140	160	180	200
3.62% (FT/MIN)	293	367	440	513	587	660	733

(1) ALTITUD MINIMA PARA ABANDONAR EL VOR/DME/SLW:

(1) MINIMUM CROSSING ALTITUDE AT VOR/DME/SLW:

A/TO	NLD		UJ-40	8400
A/TO	MTY	V-10	J-29, UJ-10	7900
A/TO	CVM	V-55	UJ-38	10400
A/TO	SLP		UJ-31	8500
A/TO	CDR	V-39	UJ-40	8600
A/TO	DGO		J-29, UT-71	6500
A/TO	TRC	V-10		6500
A/TO	MOV	V-55	UJ-31	6200

CARTA DE SALIDA NORMALIZADA -
VUELO POR INSTRUMENTOS (SID)
STANDARD DEPARTURE CHART - INSTRUMENT (SID)

SALTILLO / PLAN DE GUADALUPE INTL (MMIO)

RNP RWY 35

HERTY1B, LIRGA1, VOLIS1B, RABAX1B

TA 18500

TWR
118.4

APP
126.4

AD ELEV 4778 FT

RMK: - GNSS REQUERIDO / GNSS REQUIRED
- OPERATIONAL PDG: HERTY1B, LIRGA1 5.3% UP TO 12000; VOLIS1B, RABAX1B 4.6% UP TO 7000

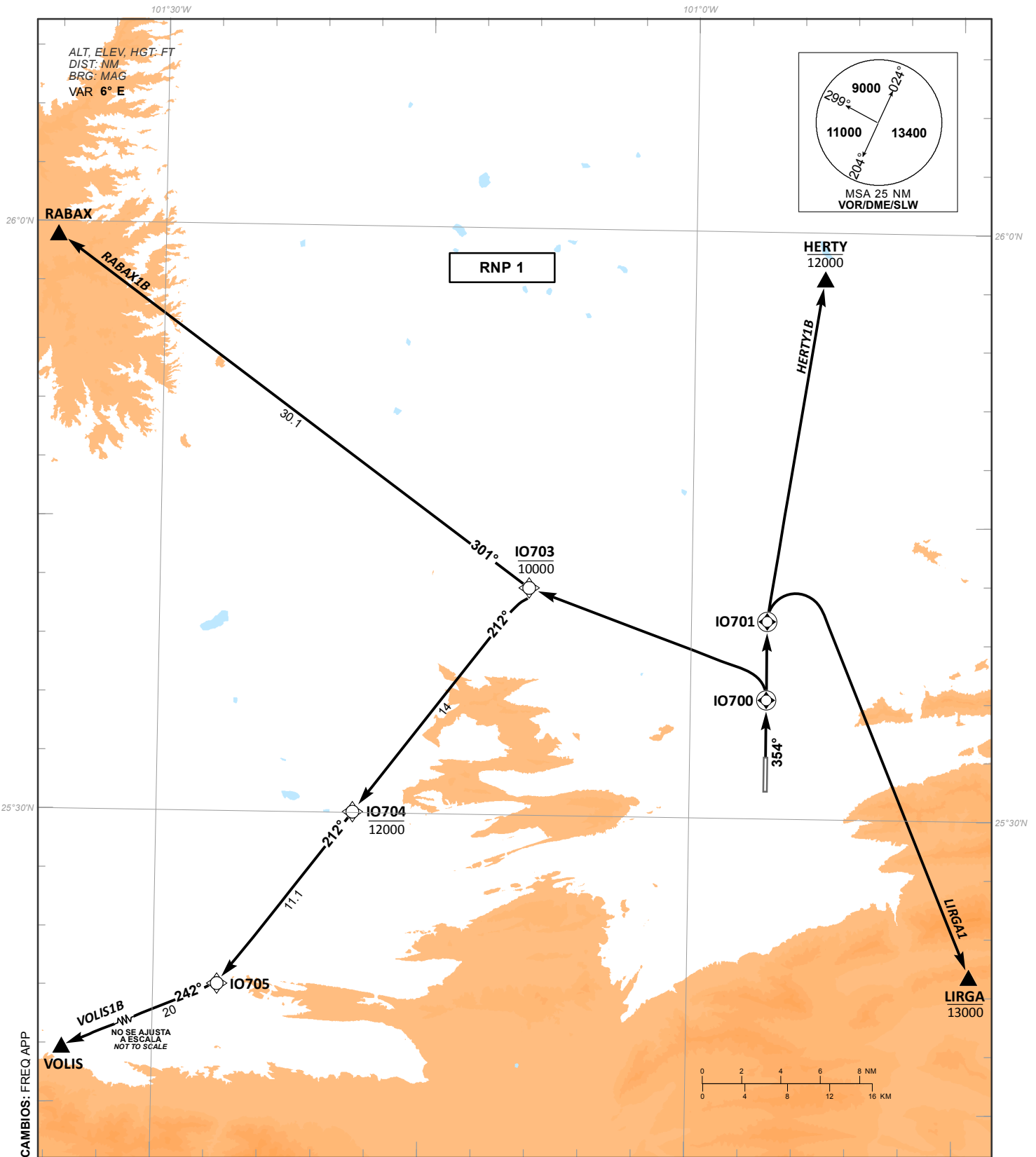


TABLA DE CODIFICACIÓN DEL PROCEDIMIENTO DE SALIDA POR INSTRUMENTOS RNP PISTA 35

RUNWAY 35 RNP INSTRUMENT DEPARTURE PROCEDURE CODING TABLE

LIRGA-1

Número de serie / Serial Number	Descriptor de trayectoria / Path terminator	Identificador de punto de recorrido / Waypoint identifier	Sobrevuelo / Fly Over	Curso / derrota Course / Track *MAG (*T)	Variación Magnética / Magnetic variation (°)	Distancia / Distance (NM)	Dirección del Viraje / Turn direction	Altitud / Altitude (FT)	Velocidad / Speed (KTS)	VPA (°) / TCH (FT)	Especificación de Navegación / Navigation specification
001	CF	IO701	Y	354 (359.9)	-6	-	-	-	-	-	RNP 1
002	DF	LIRGA	-	-	-6	-	-	-13000	-	-	RNP 1

VOLIS-1B

Número de serie / Serial Number	Descriptor de trayectoria / Path terminator	Identificador de punto de recorrido / Waypoint identifier	Sobrevuelo / Fly Over	Curso / derrota Course / Track *MAG (*T)	Variación Magnética / Magnetic variation (°)	Distancia / Distance (NM)	Dirección del Viraje / Turn direction	Altitud / Altitude (FT)	Velocidad / Speed (KTS)	VPA (°) / TCH (FT)	Especificación de Navegación / Navigation specification
001	CF	IO700	Y	354 (359.9)	-6	-	-	-	-	-	RNP 1
002	DF	IO703	-	-	-6	-	-	-10000	-	-	RNP 1
003	TF	IO704	-	212 (217.4)	-6	14	-	-12000	-	-	RNP 1
004	TF	IO705	-	212 (217.4)	-6	11.1	-	-	-	-	RNP 1
005	TF	VOLIS	-	242 (247.3)	-6	20	-	-	-	-	RNP 1

RABAX-1B

Número de serie / Serial Number	Descriptor de trayectoria / Path terminator	Identificador de punto de recorrido / Waypoint identifier	Sobrevuelo / Fly Over	Curso / derrota Course / Track *MAG (*T)	Variación Magnética / Magnetic variation (°)	Distancia / Distance (NM)	Dirección del Viraje / Turn direction	Altitud / Altitude (FT)	Velocidad / Speed (KTS)	VPA (°) / TCH (FT)	Especificación de Navegación / Navigation specification
001	CF	IO700	Y	354 (359.9)	-6	-	-	-	-	-	RNP 1
002	DF	IO703	-	-	-6	-	-	-10000	-	-	RNP 1
003	TF	RABAX	-	301 (306.2)	-6	30.1	-	-	-	-	RNP 1

HERTY-1B

Número de serie / Serial Number	Descriptor de trayectoria / Path terminator	Identificador de punto de recorrido / Waypoint identifier	Sobrevuelo / Fly Over	Curso / derrota Course / Track *MAG (*T)	Variación Magnética / Magnetic variation (°)	Distancia / Distance (NM)	Dirección del Viraje / Turn direction	Altitud / Altitude (FT)	Velocidad / Speed (KTS)	VPA (°) / TCH (FT)	Especificación de Navegación / Navigation specification
001	CF	IO701	Y	354 (359.9)	-6	-	-	-	-	-	RNP 1
002	DF	HERTY	-	-	-6	-	-	-12000	-	-	RNP 1

COORDENADAS DE LOS PUNTOS DE RECORRIDO

WAYPOINT COORDINATES

Punto de recorrido / Waypoint	Coordenadas / Coordinates
IO700	25°36'05.9"N 100°55'42.3"W
IO701	25°40'06.7"N 100°55'42.6"W
LIRGA	25°22'04.9"N 100°44'07.2"W
RABAX	25°59'25.8"N 101°36'05.7"W
HERTY	25°57'41.2"N 100°52'42.1"W

Punto de recorrido / Waypoint	Coordenadas / Coordinates
IO703	25°41'39.8"N 101°09'10.4"W
VOLIS	25°13'24.7"N 101°46'43.3"W
IO704	25°30'04.3"N 101°18'55.1"W
IO705	25°21'11.3"N 101°26'22.9"W

CARTA DE LLEGADA NORMALIZADA -
VUELO POR INSTRUMENTOS (STAR)

SALTILLO / PLAN DE GUADALUPE INTL (MMIO)

RNP RWY 17

STANDARD ARRIVAL CHART - INSTRUMENT (STAR)

NOVUL1B, BEROS1A, FLANE1A, RAILY1A, OMIXA1A

TA 18500	TWR 118.4	APP 126.4	AD ELEV 4778 FT
----------	---------------------	---------------------	-----------------

RMK: - GNSS REQUERIDO *GNSS REQUIRED*
- DE NOVUL, BEROS, FLANE, RAILY U OMIXA CONTINUE EN LOS PUNTOS DE RECORRIDO, ALTITUDES Y TRAYECTORIAS MOSTRADAS, HASTA EL IAF
CORRESPONDIENTE Y CONTINUE EN PROCEDIMIENTO DE APROXIMACIÓN O DE ACUERDO A INSTRUCCIONES DEL ATC FROM NOVUL, BEROS, FLANE, RAILY OR
OMIXA CONTINUE TO THE WAYPOINTS, ALTITUDES AND TRACKS SHOWN, TO THE CORRESPONDING IAF AND CONTINUE ON APPROACH PROCEDURE OR ACCORDING TO ATC INSTRUCTIONS

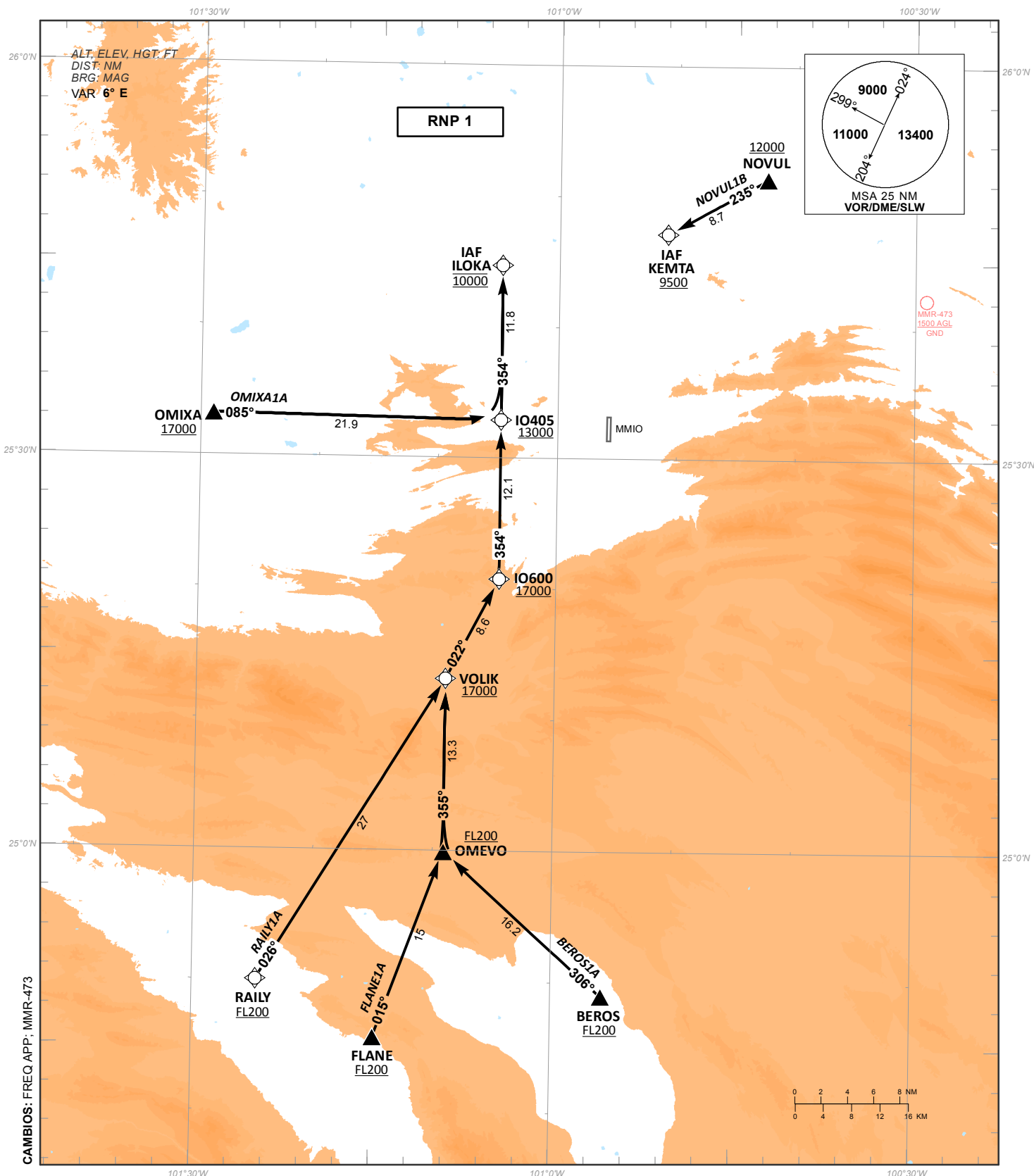


TABLA DE CODIFICACIÓN DEL PROCEDIMIENTO DE LLEGADA POR INSTRUMENTOS RNP PISTA 17

RUNWAY 17 RNP INSTRUMENT ARRIVAL PROCEDURE CODING TABLE

NOVUL-1B

Número de serie / Serial Number	Descriptor de trayectoria / Path terminator	Identificador de punto de recorrido / Waypoint identifier	Sobrevuelo / Fly Over	Curso / derrota Course / Track *MAG (*T)	Variación Magnética / Magnetic variation (°)	Distancia / Distance (NM)	Dirección del Viraje / Turn direction	Altitud / Altitude (FT)	Velocidad / Speed (KTS)	VPA (°) / TCH (FT)	Especificación de Navegación / Navigation specification
001	IF	NOVUL	-	-	-6	-	-	+12000	-	-	RNP 1
002	TF	KEMTA	-	235 (240.6)	-6	8.7	-	+9500	-	-	RNP 1

BEROS-1A

Número de serie / Serial Number	Descriptor de trayectoria / Path terminator	Identificador de punto de recorrido / Waypoint identifier	Sobrevuelo / Fly Over	Curso / derrota Course / Track *MAG (*T)	Variación Magnética / Magnetic variation (°)	Distancia / Distance (NM)	Dirección del Viraje / Turn direction	Altitud / Altitude (FT)	Velocidad / Speed (KTS)	VPA (°) / TCH (FT)	Especificación de Navegación / Navigation specification
001	IF	BEROS	-	-	-6	-	-	+FL200	-	-	RNP 1
002	TF	OMEVO	-	306 (311.8)	-6	16.2	-	+FL200	-	-	RNP 1
003	TF	VOLIK	-	355 (000.1)	-6	13.3	-	+17000	-	-	RNP 1
004	TF	IO600	-	022 (027.5)	-6	8.6	-	+17000	-	-	RNP 1
005	TF	IO405	-	354 (359.9)	-6	12.1	-	+13000	-	-	RNP 1
006	TF	ILOKA	-	354 (359.9)	-6	11.8	-	@10000	-	-	RNP 1

FLANE-1A

Número de serie / Serial Number	Descriptor de trayectoria / Path terminator	Identificador de punto de recorrido / Waypoint identifier	Sobrevuelo / Fly Over	Curso / derrota Course / Track *MAG (*T)	Variación Magnética / Magnetic variation (°)	Distancia / Distance (NM)	Dirección del Viraje / Turn direction	Altitud / Altitude (FT)	Velocidad / Speed (KTS)	VPA (°) / TCH (FT)	Especificación de Navegación / Navigation specification
001	IF	FLANE	-	-	-6	-	-	+FL200	-	-	RNP 1
002	TF	OMEVO	-	015 (020.1)	-6	15	-	+FL200	-	-	RNP 1
003	TF	VOLIK	-	355 (000.1)	-6	13.3	-	+17000	-	-	RNP 1
004	TF	IO600	-	022 (027.5)	-6	8.6	-	+17000	-	-	RNP 1
005	TF	IO405	-	354 (359.9)	-6	12.1	-	+13000	-	-	RNP 1
006	TF	ILOKA	-	354 (359.9)	-6	11.8	-	@10000	-	-	RNP 1

RAILY-1A

Número de serie / Serial Number	Descriptor de trayectoria / Path terminator	Identificador de punto de recorrido / Waypoint identifier	Sobrevuelo / Fly Over	Curso / derrota Course / Track *MAG (*T)	Variación Magnética / Magnetic variation (°)	Distancia / Distance (NM)	Dirección del Viraje / Turn direction	Altitud / Altitude (FT)	Velocidad / Speed (KTS)	VPA (°) / TCH (FT)	Especificación de Navegación / Navigation specification
001	IF	RAILY	-	-	-6	-	-	+FL200	-	-	RNP 1
002	TF	VOLIK	-	026 (031.5)	-6	27	-	+17000	-	-	RNP 1
003	TF	IO600	-	022 (027.5)	-6	8.6	-	+17000	-	-	RNP 1
004	TF	IO405	-	354 (359.9)	-6	12.1	-	+13000	-	-	RNP 1
005	TF	ILOKA	-	354 (359.9)	-6	11.8	-	@10000	-	-	RNP 1

OMIXA-1A

Número de serie / Serial Number	Descriptor de trayectoria / Path terminator	Identificador de punto de recorrido / Waypoint identifier	Sobrevuelo / Fly Over	Curso / derrota Course / Track *MAG (*T)	Variación Magnética / Magnetic variation (°)	Distancia / Distance (NM)	Dirección del Viraje / Turn direction	Altitud / Altitude (FT)	Velocidad / Speed (KTS)	VPA (°) / TCH (FT)	Especificación de Navegación / Navigation specification
001	IF	OMIXA	-	-	-6	-	-	+17000	-	-	RNP 1
002	TF	IO405	-	085 (090.8)	-6	21.9	-	+13000	-	-	RNP 1
003	TF	ILOKA	-	354 (359.9)	-6	11.8	-	@10000	-	-	RNP 1

COORDENADAS DE LOS PUNTOS DE RECORRIDO

WAYPOINT COORDINATES

Punto de recorrido / Waypoint	Coordenadas / Coordinates	Punto de recorrido / Waypoint	Coordenadas / Coordinates
NOVUL	25°51'26"N 100°42'33"W	IO405	25°32'53.9"N 101°04'45.9"W
KEMTA	25°47'11.6"N 100°50'53.7"W	ILOKA	25°44'42.6"N 101°04'47.6"W
BEROS	24°48'58.5"N 100°55'47.8"W	FLANE	24°45'41.8"N 101°14'49.1"W
OMEVO	24°59'54"N 101°09'06"W	RAILY	24°50'02.2"N 101°24'39.1"W
VOLIK	25°13'07.4"N 101°09'06.4"W	OMIXA	25°33'13.4"N 101°28'57.4"W
IO600	25°20'45.3"N 101°04'44.1"W		

CARTA DE LLEGADA NORMALIZADA -
VUELO POR INSTRUMENTOS (STAR)

SALTILLO / PLAN DE GUADALUPE INTL (MMIO)

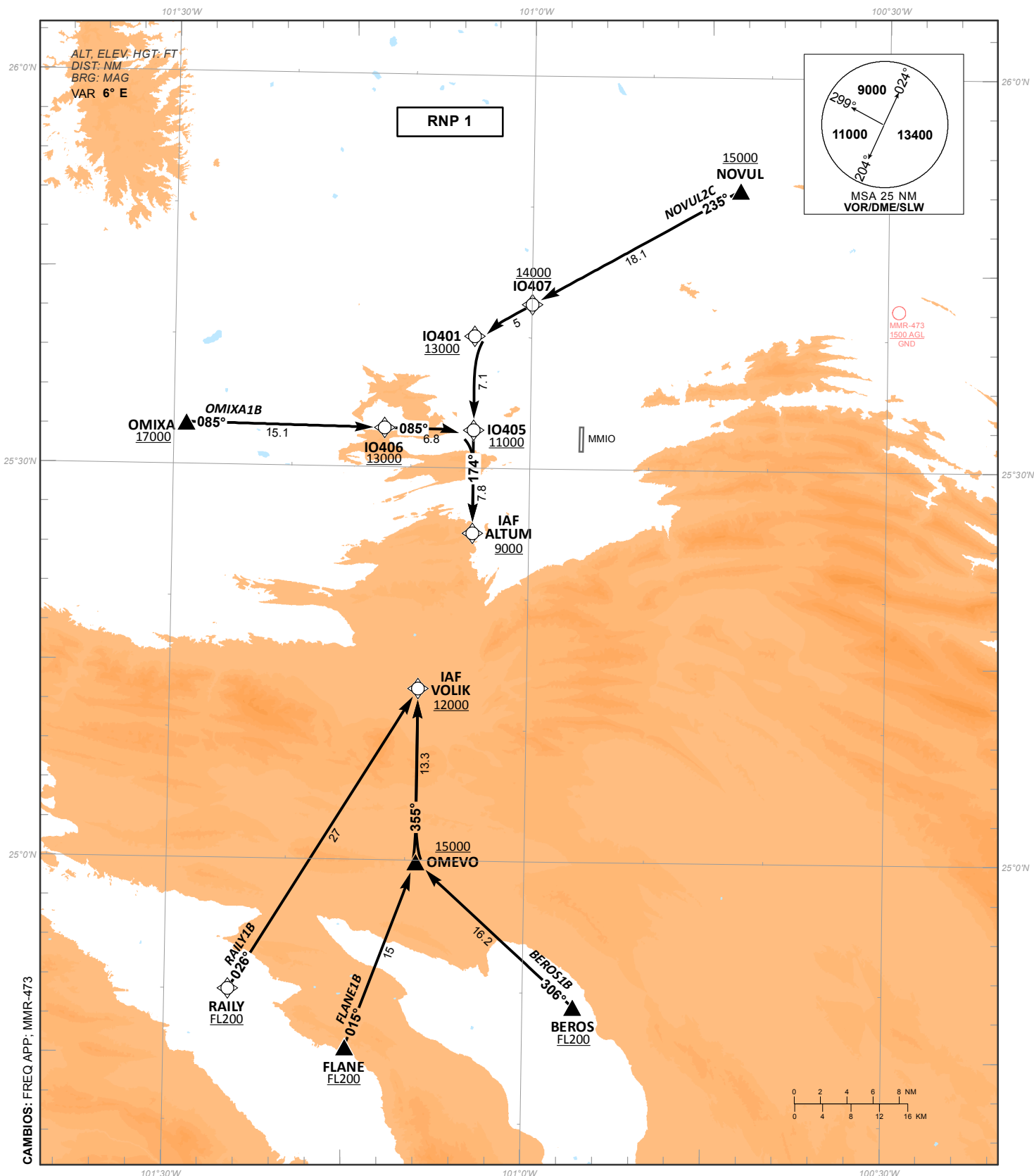
RNP RWY 35

STANDARD ARRIVAL CHART - INSTRUMENT (STAR)

NOVUL2C, BEROS1B, FLANE1B, RAILY1B, OMIXA1B

TA 18500	TWR 118.4	APP 126.4	AD ELEV 4778 FT
----------	---------------------	---------------------	-----------------

RMK: - GNSS REQUERIDO *GNSS REQUIRED*
- DE NOVUL, BEROS, FLANE, RAILY U OMIXA CONTINUE EN LOS PUNTOS DE RECORRIDO, ALTITUDES Y TRAYECTORIAS MOSTRADAS, HASTA EL IAF
CORRESPONDIENTE Y CONTINUE EN PROCEDIMIENTO DE APROXIMACIÓN O DE ACUERDO A INSTRUCCIONES DEL ATC FROM NOVUL, BEROS, FLANE, RAILY OR
OMIXA CONTINUE TO THE WAYPOINTS, ALTITUDES AND TRACKS SHOWN, TO THE CORRESPONDING IAF AND CONTINUE ON APPROACH PROCEDURE OR ACCORDING TO ATC INSTRUCTIONS



CAMBIOS: FREQ APP: MMIR-473

TABLA DE CODIFICACIÓN DEL PROCEDIMIENTO DE LLEGADA POR INSTRUMENTOS RNP PISTA 35

RUNWAY 35 RNP INSTRUMENT ARRIVAL PROCEDURE CODING TABLE

NOVUL-2C

Número de serie / Serial Number	Descriptor de trayectoria / Path terminator	Identificador de punto de recorrido / Waypoint identifier	Sobrevuelo / Fly Over	Curso / derrota Course / Track *MAG (°T)	Variación Magnética / Magnetic variation (°)	Distancia / Distance (NM)	Dirección del Viraje / Turn direction	Altitud / Altitude (FT)	Velocidad / Speed (KTS)	VPA (°) / TCH (FT)	Especificación de Navegación / Navigation specification
001	IF	NOVUL	-	-	-6	-	-	+15000	-	-	RNP 1
002	TF	IO407	-	235 (240.6)	-6	18.1	-	+14000	-	-	RNP 1
003	TF	IO401	-	235 (240.6)	-6	5	-	+13000	-	-	RNP 1
004	TF	IO405	-	174 (179.9)	-6	7.1	-	+11000	-	-	RNP 1
005	TF	ALTUM	-	174 (179.9)	-6	7.8	-	+9000	-	-	RNP 1

BEROS-1B

Número de serie / Serial Number	Descriptor de trayectoria / Path terminator	Identificador de punto de recorrido / Waypoint identifier	Sobrevuelo / Fly Over	Curso / derrota Course / Track *MAG (°T)	Variación Magnética / Magnetic variation (°)	Distancia / Distance (NM)	Dirección del Viraje / Turn direction	Altitud / Altitude (FT)	Velocidad / Speed (KTS)	VPA (°) / TCH (FT)	Especificación de Navegación / Navigation specification
001	IF	BEROS	-	-	-6	-	-	+FL200	-	-	RNP 1
002	TF	OMEVO	-	306 (311.8)	-6	16.2	-	+15000	-	-	RNP 1
003	TF	VOLIK	-	355 (000.1)	-6	13.3	-	+12000	-	-	RNP 1

FLANE-1B

Número de serie / Serial Number	Descriptor de trayectoria / Path terminator	Identificador de punto de recorrido / Waypoint identifier	Sobrevuelo / Fly Over	Curso / derrota Course / Track *MAG (°T)	Variación Magnética / Magnetic variation (°)	Distancia / Distance (NM)	Dirección del Viraje / Turn direction	Altitud / Altitude (FT)	Velocidad / Speed (KTS)	VPA (°) / TCH (FT)	Especificación de Navegación / Navigation specification
001	IF	FLANE	-	-	-6	-	-	+FL200	-	-	RNP 1
002	TF	OMEVO	-	015 (020.1)	-6	15	-	+15000	-	-	RNP 1
003	TF	VOLIK	-	355 (000.1)	-6	13.3	-	+12000	-	-	RNP 1

RAILY-1B

Número de serie / Serial Number	Descriptor de trayectoria / Path terminator	Identificador de punto de recorrido / Waypoint identifier	Sobrevuelo / Fly Over	Curso / derrota Course / Track *MAG (°T)	Variación Magnética / Magnetic variation (°)	Distancia / Distance (NM)	Dirección del Viraje / Turn direction	Altitud / Altitude (FT)	Velocidad / Speed (KTS)	VPA (°) / TCH (FT)	Especificación de Navegación / Navigation specification
001	IF	RAILY	-	-	-6	-	-	+FL200	-	-	RNP 1
002	TF	VOLIK	-	026 (031.5)	-6	27	-	+12000	-	-	RNP 1

OMIXA-1B

Número de serie / Serial Number	Descriptor de trayectoria / Path terminator	Identificador de punto de recorrido / Waypoint identifier	Sobrevuelo / Fly Over	Curso / derrota Course / Track *MAG (°T)	Variación Magnética / Magnetic variation (°)	Distancia / Distance (NM)	Dirección del Viraje / Turn direction	Altitud / Altitude (FT)	Velocidad / Speed (KTS)	VPA (°) / TCH (FT)	Especificación de Navegación / Navigation specification
001	IF	OMIXA	-	-	-6	-	-	+17000	-	-	RNP 1
002	TF	IO406	-	085 (090.8)	-6	15.1	-	+13000	-	-	RNP 1
003	TF	IO405	-	085 (090.8)	-6	6.8	-	+11000	-	-	RNP 1
004	TF	ALTUM	-	174 (179.9)	-6	7.8	-	+9000	-	-	RNP 1

COORDENADAS DE LOS PUNTOS DE RECORRIDO
WAYPOINT COORDINATES

Punto de recorrido / Waypoint	Coordenadas / Coordinates
NOVUL	25°51'26"N 100°42'33"W
IO401	25°40'04.2"N 101°04'46.9"W
BEROS	24°48'58.5"N 100°55'47.8"W
OMEVO	24°59'54"N 101°09'06"W
VOLIK	25°13'07.4"N 101°09'06.4"W
ALTUM	25°25'01.8"N 101°04'44.7"W

Punto de recorrido / Waypoint	Coordenadas / Coordinates
IO405	25°32'53.9"N 101°04'45.9"W
IO406	25°33'00.3"N 101°12'15.1"W
FLANE	24°45'41.8"N 101°14'49.1"W
RAILY	24°50'02.2"N 101°24'39.1"W
OMIXA	25°33'13.4"N 101°28'57.4"W
IO407	25°42'32.6"N 100°59'58.1"W

CARTA DE APROXIMACION
POR INSTRUMENTOS (IAC)

SALTILLO / PLAN DE GUADALUPE INTL (MMIO)

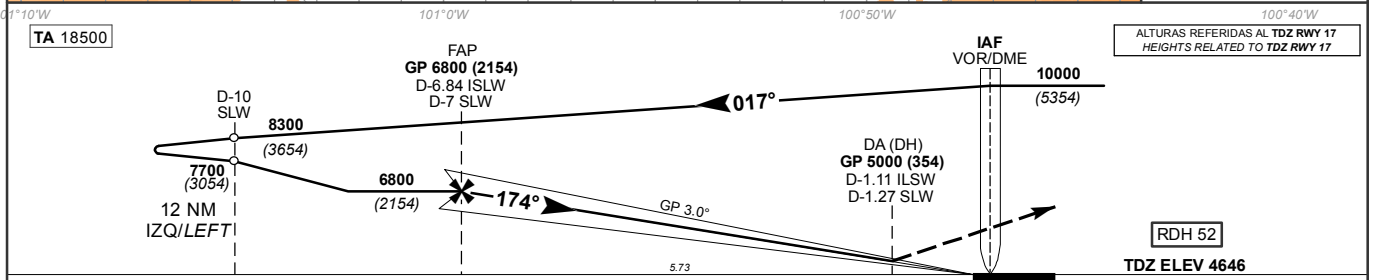
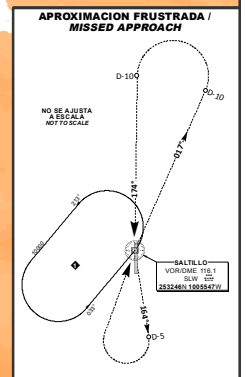
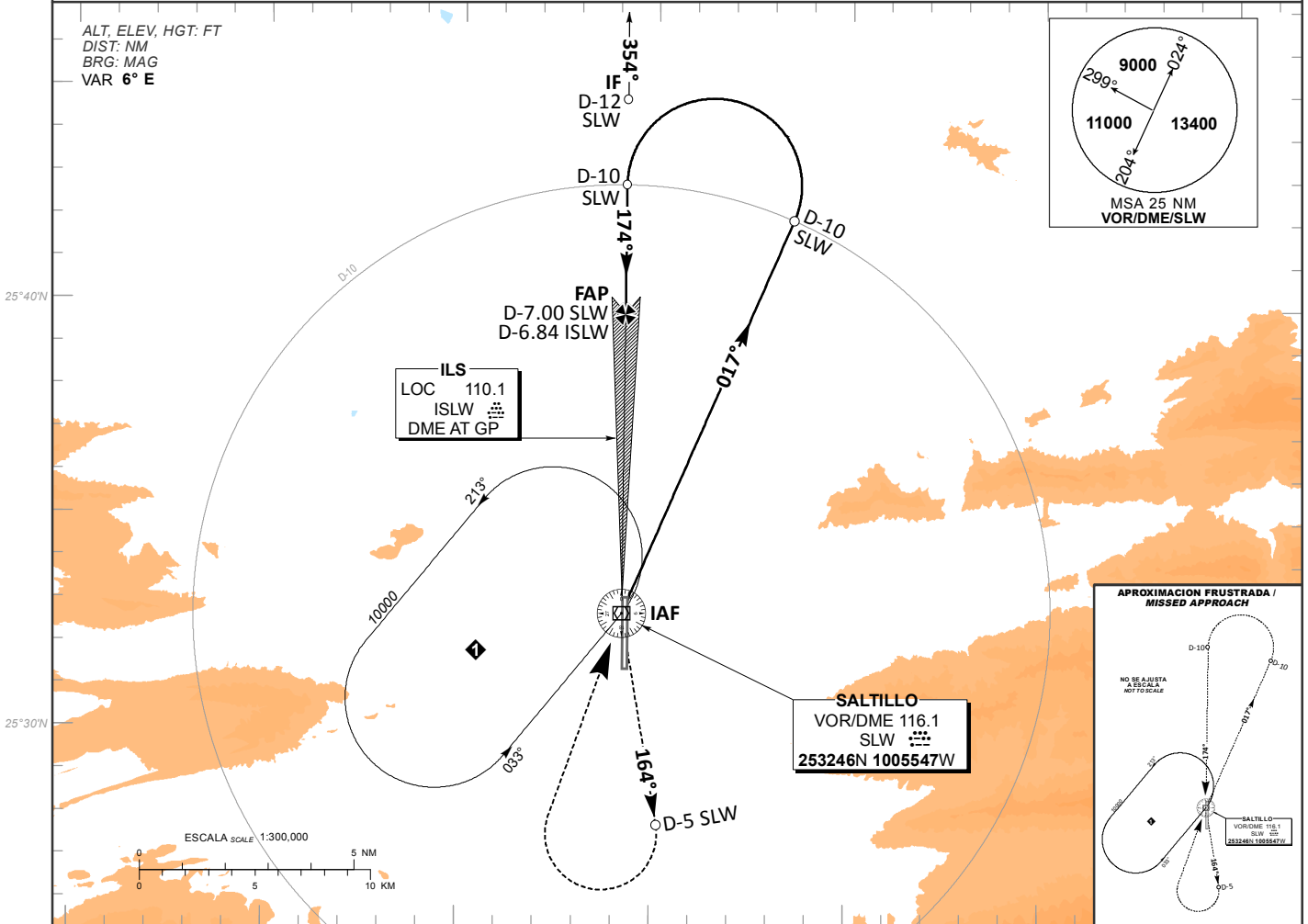
INSTRUMENT APPROACH CHART (IAC)

ILS Z OR LOC Z RWY 17

TWR 118.4	APP 126.4	AD ELEV 4778 FT
---------------------	---------------------	-----------------

APCH FRUSTRADA: ASCIENDA EN RADIAL 164° HASTA D-5, EFECTUE VIRAJE DE GOTA A LA DERECHA DENTRO DE 7 NM HACIA EL VOR/DME/SLW, CONTINUE EN RADIAL 017° HASTA D-10, EFECTUE VIRAJE DE GOTA A LA IZQUIERDA DENTRO DE 12 NM HACIA EL VOR/DME/SLW HASTA LA ALTITUD MINIMA DE ESPERA.
MISSED APCH: CLIMB OUTBOUND ON SLW VOR R-164° AT D-5 SLW, TURN RIGHT DIRECT TO SLW VOR REMAIN WITHIN 7 NM OF SLW VOR. CONTINUE OUTBOUND ON SLW VOR R-017° UNTIL D-10 SLW AND TURN LEFT WITHIN 12 NM DIRECT TO SLW VOR CROSSING AT MINIMUM HOLDING ALTITUDE.

RMK: - VOR/DME REQUERIDO VOR/DME REQUIRED



GRADIENTE DE DESCENSO RATE OF DESCENT	FAP-THR 6.68								5.24%								ALTITUD MINIMA SEGUN DISTANCIA MINIMUM ALTITUDE ACCORDING TO DISTANCE	NM	6.68	6	5	4	3	2
	GS (KTS)	80	100	120	140	160	180	200	FT / MIN	425	531	637	743	849	956	1062		FT	6800 (2154)	6560 (1914)	6240 (1594)	5920 (1274)	5600 (954)	5280 (634)
	MIN : SEC	5:01	4:00	3:20	2:52	2:30	2:14	2:00																

CAMBIOS: FREQ APP	CAT	CAT I COMPLETO / FULL	LOC COMPLETO / FULL	CIRCULANDO CIRCLING CNL SECTOR "W" RWY 17/35
	A	DA (DH) 5000 (354)	OCA (OCH) / MDA (MDH) 5200 (554)	OCA (OCH) / MDA (MDH) 5560 (782)
	B	1 (1600 M)	1 (1600 M)	1 (1600 M)
	C		1 1/2 (2400 M)	1 1/4 (2000 M)
	D	1 1/4 (2000 M)	1 3/4 (2800 M)	2 1/2 (4000 M)

CARTA DE APROXIMACION
POR INSTRUMENTOS (IAC)

SALTILLO / PLAN DE GUADALUPE INTL (MMIO)

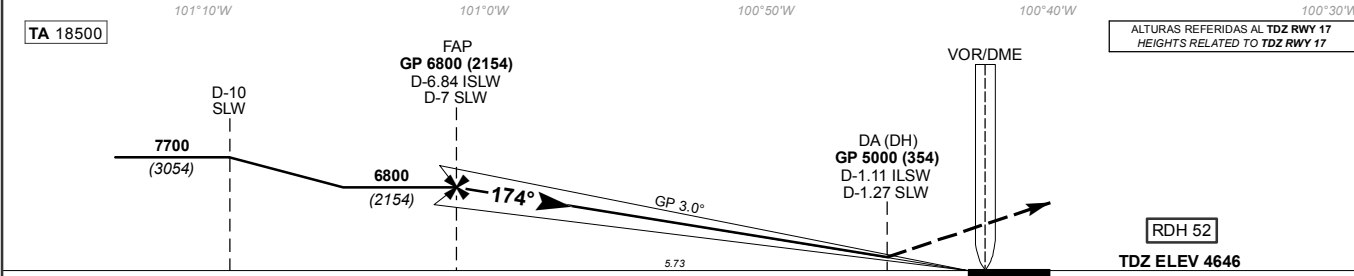
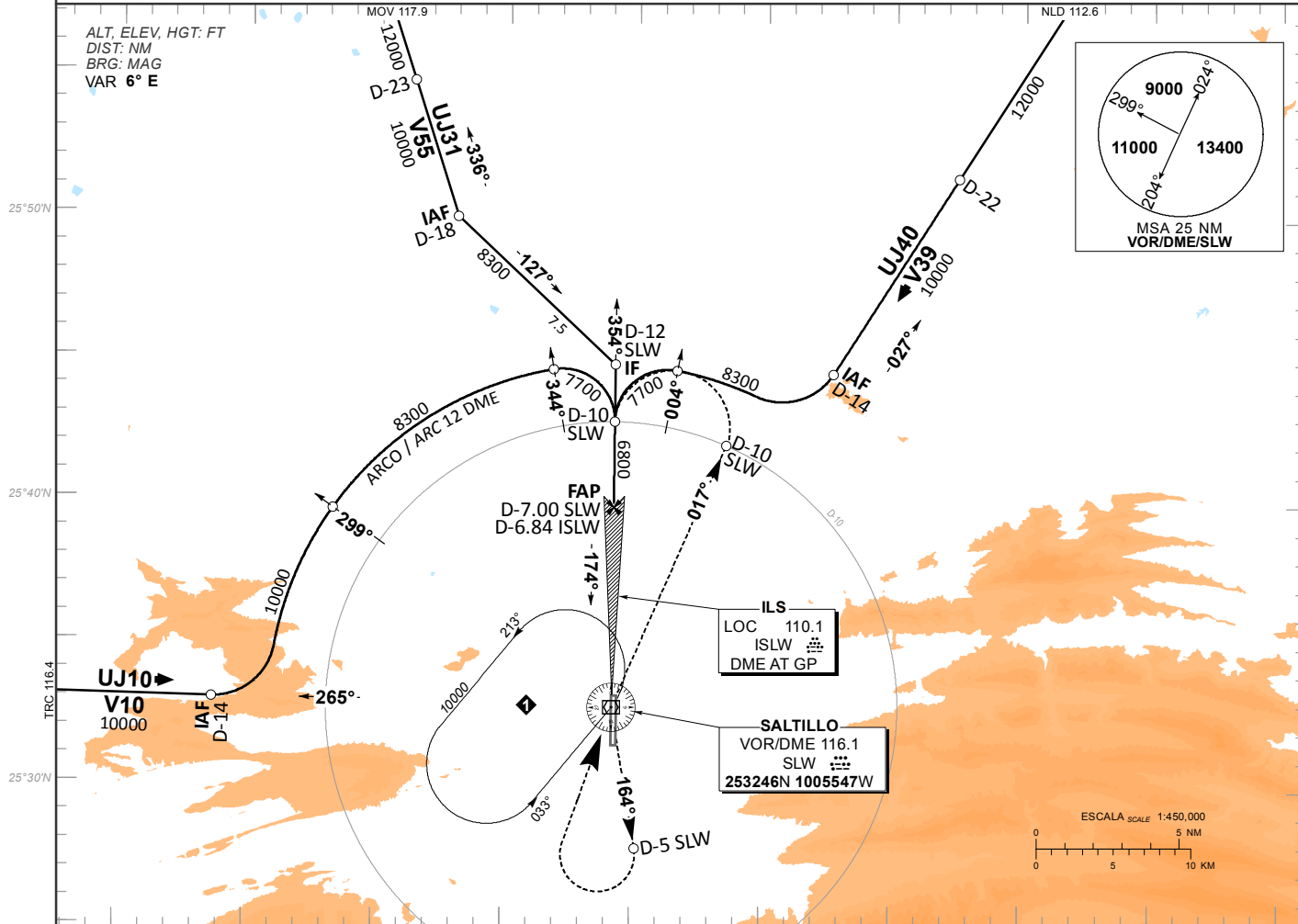
INSTRUMENT APPROACH CHART (IAC)

ILS Y OR LOC Y RWY 17

TWR 118.4	APP 126.4	AD ELEV 4778 FT
---------------------	---------------------	-----------------

APCH FRUSTRADA: ASCIENDA EN RADIAL 164° HASTA D-5, EFECTUE VIRAJE DE GOTA A LA DERECHA DENTRO DE 7 NM HACIA EL VOR/DME/SLW, CONTINUE EN RADIAL 017° HASTA D-10, EFECTUE VIRAJE DE GOTA A LA IZQUIERDA DENTRO DE 12 NM HACIA EL VOR/DME/SLW HASTA LA ALTITUD MINIMA DE ESPERA.
MISSED APCH: CLIMB OUTBOUND ON SLW VOR R-164° AT D-5 SLW, TURN RIGHT DIRECT TO SLW VOR REMAIN WITHIN 7 NM OF SLW VOR. CONTINUE OUTBOUND ON SLW VOR R-017° UNTIL D-10 SLW AND TURN LEFT WITHIN 12 NM DIRECT TO SLW VOR CROSSING AT MINIMUM HOLDING ALTITUDE.

RMK: - VOR/DME REQUERIDO VOR/DME REQUIRED
 - EN CASO DE FALLA DEL DME EN CUALQUIER PUNTO DEL PROCEDIMIENTO MANTENGA ULTIMA ALTITUD Y PROSIGA A LA ESTACION DE ACUERDO CON INSTRUCCIONES DEL ATC. IN CASE OF DME FAILURE DURING THE PROCEDURE MAINTAIN LAST ASSIGNED ALTITUDE AND PROCEED TO THE STATION IN ACCORDANCE WITH ATC INSTRUCTIONS



GRADIENTE DE DESCENSO RATE OF DESCENT	FAP-THR 6.68								5.24%								ALTITUD MINIMA SEGUN DISTANCIA MINIMUM ALTITUDE ACCORDING TO DISTANCE	NM	6.68	6	5	4	3	2
	GS (KTS)	80	100	120	140	160	180	200	FT / MIN	425	531	637	743	849	956	1062			6800	6560	6240	5920	5600	5280
	MIN : SEC	5:01	4:00	3:20	2:52	2:30	2:14	2:00	(2154)	(1914)	(1594)	(1274)	(954)	(634)										

CAMBIOS: FREQ APP	CAT	CAT I COMPLETO / FULL	LOC COMPLETO / FULL	CIRCULANDO CIRCLING CNL SECTOR "W" RWY 17/35
	A	DA (DH) 5000 (354)	OCA (OCH) / MDA (MDH) 5200 (554)	OCA (OCH) / MDA (MDH) 5560 (782)
	B	1 (1600 M)	1 (1600 M)	1 (1600 M)
	C	1 1/4 (2000 M)	1 1/2 (2400 M)	2 1/4 (3600 M)
D	1 1/4 (2000 M)	1 3/4 (2800 M)	2 1/2 (4000 M)	

CARTA DE APROXIMACION
POR INSTRUMENTOS (IAC)

SALTILLO / PLAN DE GUADALUPE INTL (MMIO)

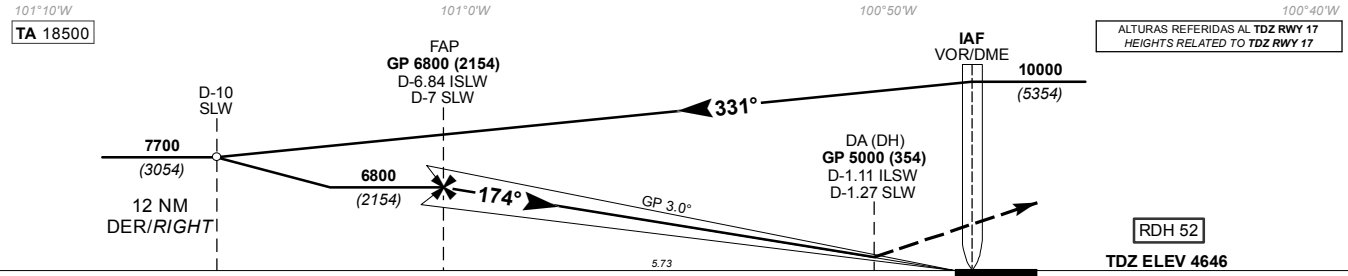
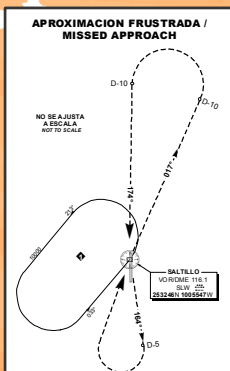
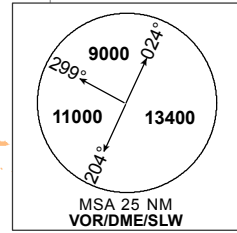
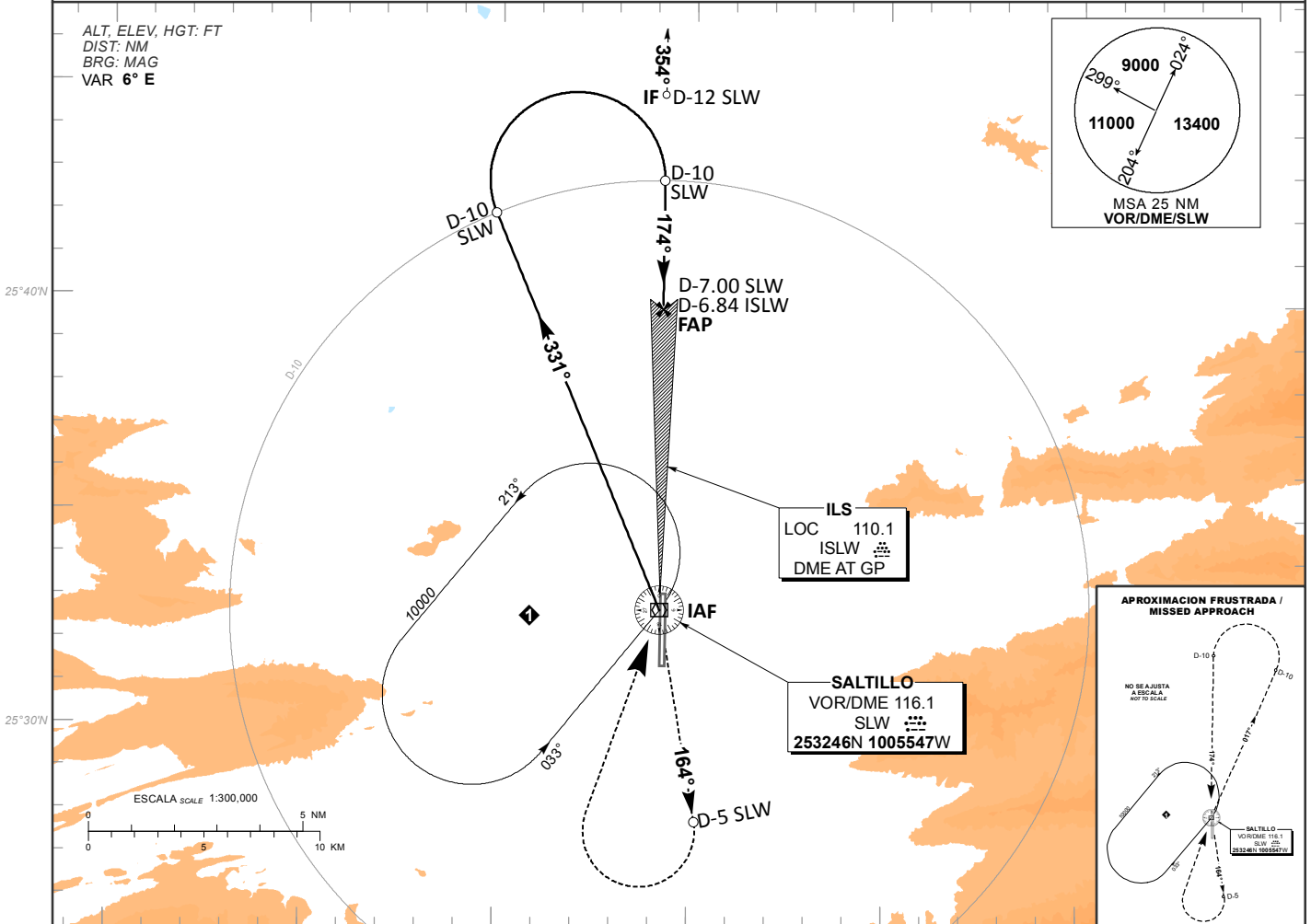
INSTRUMENT APPROACH CHART (IAC)

ILS X OR LOC X RWY 17

TWR 118.4	APP 126.4	AD ELEV 4778 FT
---------------------	---------------------	-----------------

APCH FRUSTRADA: ASCIENDA EN RADIAL 164° HASTA D-5, EFECTUE VIRAJE DE GOTA A LA DERECHA DENTRO DE 7 NM HACIA EL VOR/DME/SLW, CONTINUE EN RADIAL 017° HASTA D-10, EFECTUE VIRAJE DE GOTA A LA IZQUIERDA DENTRO DE 12 NM HACIA EL VOR/DME/SLW HASTA LA ALTITUD MINIMA DE ESPERA.
MISSED APCH: CLIMB OUTBOUND ON SLW VOR R-164° AT D-5 SLW, TURN RIGHT DIRECT TO SLW VOR REMAIN WITHIN 7 NM OF SLW VOR. CONTINUE OUTBOUND ON SLW VOR R-017° UNTIL D-10 SLW AND TURN LEFT WITHIN 12 NM DIRECT TO SLW VOR CROSSING AT MINIMUM HOLDING ALTITUDE.

RMK: - VOR/DME REQUERIDO VOR/DME REQUIRED



GRADIENTE DE DESCENSO RATE OF DESCENT	FAP-THR 6.68								5.24%								ALTITUD MINIMA SEGUN DISTANCIA MINIMUM ALTITUDE ACCORDING TO DISTANCE	NM	6.68	6	5	4	3	2							
	GS (KTS)	80	100	120	140	160	180	200	FT / MIN	425	531	637	743	849	956	1062									FT	6800	6560	6240	5920	5600	5280
	MIN : SEC	5:01	4:00	3:20	2:52	2:30	2:14	2:00	(2154)	(1914)	(1594)	(1274)	(954)	(634)																	

CAMBIOS: FREQ APP	CAT	CAT I COMPLETO / FULL	LOC COMPLETO / FULL	CIRCULANDO CIRCLING CNL SECTOR "W" RWY 17/35
	A	DA (DH) 5000 (354)	OCA (OCH) / MDA (MDH) 5200 (554)	OCA (OCH) / MDA (MDH) 5560 (782)
	B	1 (1600 M)	1 (1600 M)	1 (1600 M)
	C	1 1/4 (2000 M)	1 1/2 (2400 M)	1 1/4 (2000 M)
D	1 1/4 (2000 M)	1 3/4 (2800 M)	2 1/4 (3600 M)	2 1/2 (4000 M)

CARTA DE APROXIMACION
POR INSTRUMENTOS (IAC)

SALTILLO / PLAN DE GUADALUPE INTL (MMIO)

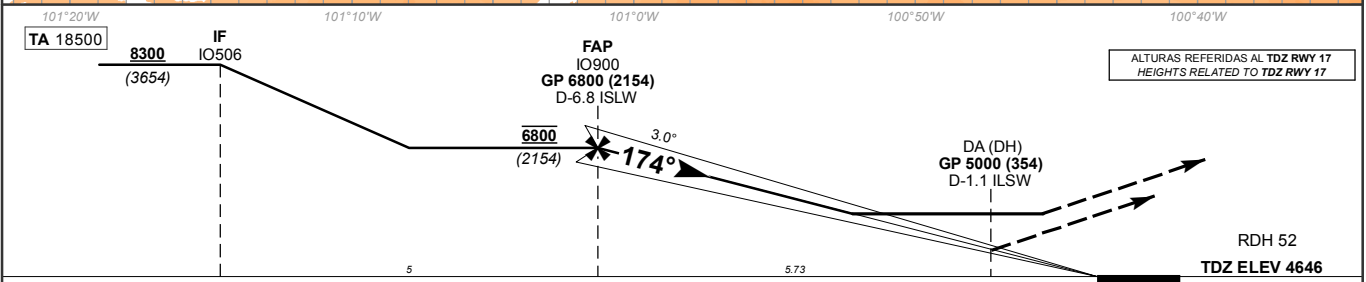
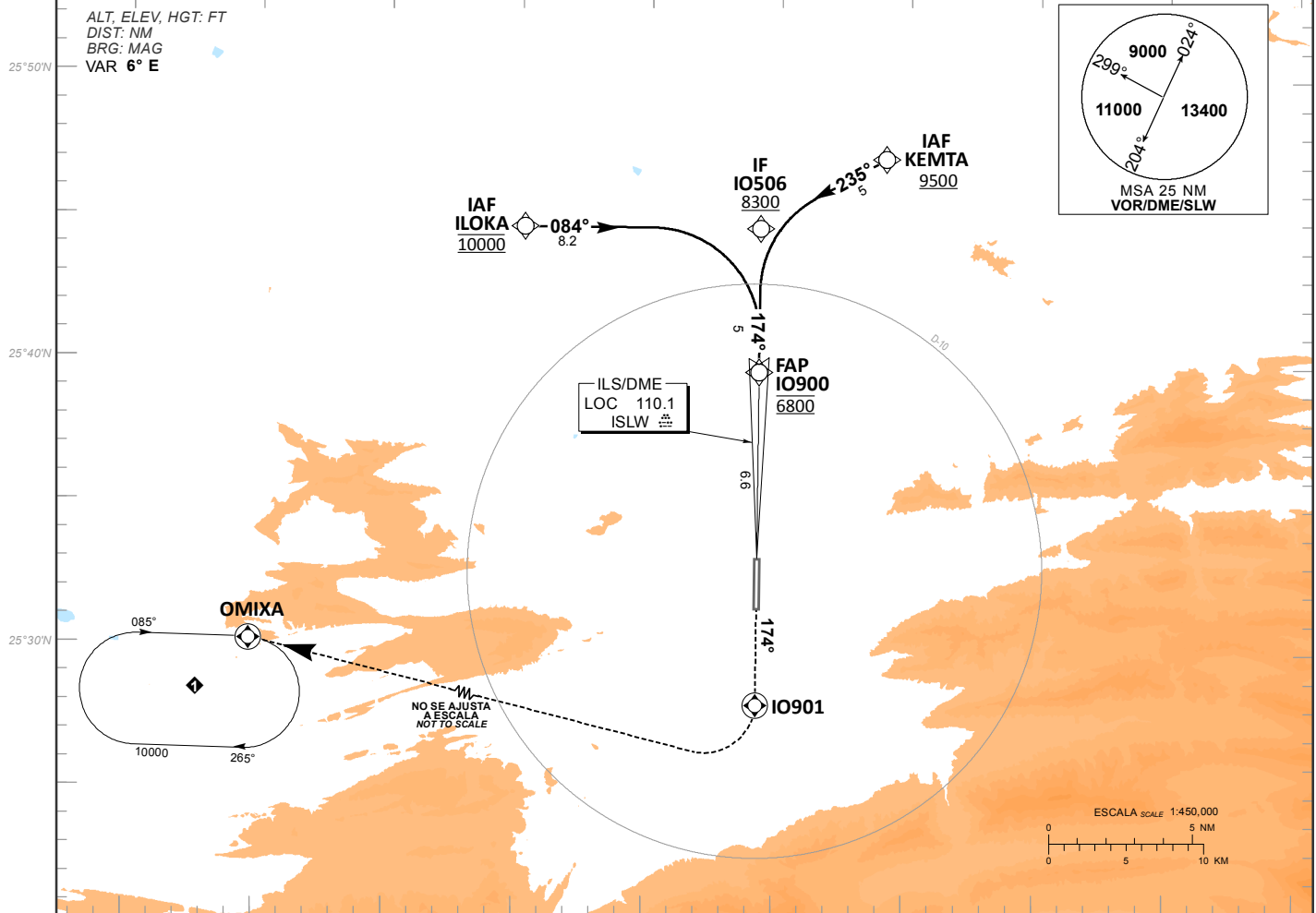
INSTRUMENT APPROACH CHART (IAC)

ILS W OR LOC W RWY 17

TWR 118.4	APP 126.4	AD ELEV 4778 FT
---------------------	---------------------	------------------------

APCH FRUSTRADA: ASCIENDA EN RUMBO DE PISTA HASTA IO901 Y PROSIGA EN APROXIMACION FRUSTRADA HASTA 10000 FT EN OMIXA Y CONTINUE EN PATRON DE ESPERA.
MISSED APCH: CLIMB ON RUNWAY TRACK TO IO901 AND PROCEED ON THE MISSED APPROACH TO HOLDING PATTERN ON OMIXA AT 10000 FT.

RMK: - DME REQUERIDO *DME REQUIRED*
- GNSS REQUERIDO *GNSS REQUIRED*
- RNP 1 REQUERIDO PARA APP INICIAL, APP INTERMEDIA Y APP FRUSTRADA *FOR INITIAL APP, INTERMEDIATE APP AND MISSED APP RNP 1 IS REQUIRED*



GRADIENTE DE DESCENSO RATE OF DESCENT	FAP-THR 6.65								5.2% (3.0°)								ALTITUD MINIMA SEGUN DISTANCIA MINIMUM ALTITUDE ACCORDING TO DISTANCE	NM					
	GS (KTS)	80	100	120	140	160	180	200	NM	6.68	6	5	4	3	2	FT		6800	6560	6240	5920	5600	5280
	FT / MIN	425	531	637	743	849	956	1062										(2154)	(1914)	(1594)	(1274)	(954)	(634)
MIN : SEC	4:57	3:58	3:18	2:50	2:28	2:12	1:59																

C A T	ILS		LOC		CIRCULANDO CIRCLING CNL SECTOR "W" RWY 17/35 OCA (OCH) / MDA (MDH)					
	DA (DH) 5000 (354)		OCA (OCH) / MDA (MDH) 5200 (554)							
	1 (1600 M)		1 (1600 M)		5560 (782) - 1 (1600 M)					
	1 1/4 (2000 M)		1 1/2 (2400 M)		5560 (782) - 2 1/4 (3600 M)					
1 1/4 (2000 M)		1 3/4 (2800 M)		6140 (1362) - 3 (4800 M)						

CAMBIOS: FREQ APP

TABLE DE CODIFICACIÓN DEL PROCEDIMIENTO DE APROXIMACIÓN POR INSTRUMENTOS (ILS) PISTA 17
 RUNWAY 17 (ILS) INSTRUMENT APPROACH PROCEDURE CODING TABLE

IAF ILOKA

Número de serie / Serial Number	Descriptor de trayectoria / Path terminator	Identificador de punto de recorrido / Waypoint Identifier	Sobrevuelo / Fly Over	Curso / derrota Course / Track *MAG (*T)	Variación Magnética / Magnetic variation (°)	Distancia / Distance (NM)	Dirección del Viraje / Turn direction	Altitud / Altitude (FT)	Velocidad / Speed (KTS)	VPA (°) / TCH (FT)	Especificación de Navegación / Navigation Specification
001	IF	ILOKA	-	-	- 6	-	-	@10000	-	-	RNP 1
002	TF	IO506	-	084 (089.9)	- 6	8.2	-	+8300	-	-	RNP 1
003	TF	IO900	-	174 (179.9)	- 6	5	-	@6800	-	-	RNP 1
004	TF	RWY17	Y	174 (179.9)	- 6	6.6	-	-	-	-3.0 (52)	ILS
005	CF	IO901	Y	174 (179.9)	- 6	-	-	-	-	-	RNP 1
006	DF	OMIXA	Y	-	- 6	-	-	+10000	-	-	RNP 1

IAF KEMTA

Número de serie / Serial Number	Descriptor de trayectoria / Path terminator	Identificador de punto de recorrido / Waypoint Identifier	Sobrevuelo / Fly Over	Curso / derrota Course / Track *MAG (*T)	Variación Magnética / Magnetic variation (°)	Distancia / Distance (NM)	Dirección del Viraje / Turn direction	Altitud / Altitude (FT)	Velocidad / Speed (KTS)	VPA (°) / TCH (FT)	Especificación de Navegación / Navigation Specification
001	IF	KEMTA	-	-	- 6	-	-	+9500	-	-	RNP 1
002	TF	IO506	-	235 (240.5)	- 6	5	-	+8300	-	-	RNP 1
003	TF	IO900	-	174 (179.9)	- 6	5	-	@6800	-	-	RNP 1
004	TF	RWY17	Y	174 (179.9)	- 6	6.6	-	-	-	-3.0 (52)	ILS
005	CF	IO901	Y	174 (179.9)	- 6	-	-	-	-	-	RNP 1
006	DF	OMIXA	Y	-	- 6	-	-	+10000	-	-	RNP 1

CODIFICACIÓN DE LAS ESPERAS
 CODING TABLE FOR HOLDINGS

Descriptor de trayectoria / Path terminator	Identificador de punto de recorrido / Waypoint Identifier	Rumbo de acercamiento / Approach heading *M (*T)	Tiempo / Time	Dirección del viraje / Turn direction	Altitud mínima / Minimum altitude (FT)	Altitud máxima / Maximum altitude (FT)	Límite de Velocidad / Speed Limit (KT)	Declinación magnética / Magnetic declination (°)	Especificación de Navegación / Navigation specification
Espera / Holding	OMIXA	085 (090.8)	1 Minuto / Minute	Derecha / Right	10000	-	230	- 6	RNP 1

COORDENADAS DE LOS PUNTOS DE RECORRIDO
 WAYPOINT COORDINATES

Punto de recorrido / Waypoint	Coordenadas / Coordinates	Punto de recorrido / Waypoint	Coordenadas / Coordinates
ILOKA	25°44'42.6"N 101°04'47.6"W	RWY17	25°33'05.4"N 100°55'42.1"W
KEMTA	25°47'11.6"N 100°50'53.7"W	IO901	25°28'04.4"N 100°55'41.7"W
IO506	25°44'43.4"N 100°55'42.9"W	OMIXA	25°33'13.4"N 101°28'57.4"W
IO900	25°39'42.5"N 100°55'42.6"W		

CARTA DE APROXIMACION
POR INSTRUMENTOS (IAC)

SALTILLO / PLAN DE GUADALUPE INTL (MMIO)

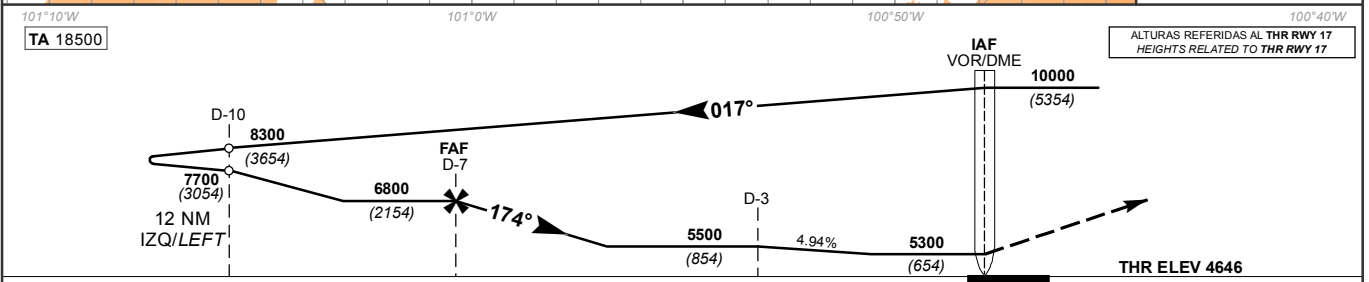
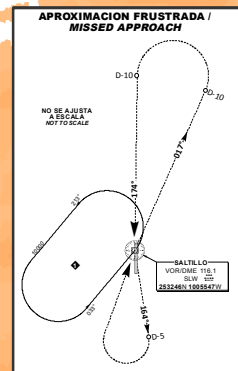
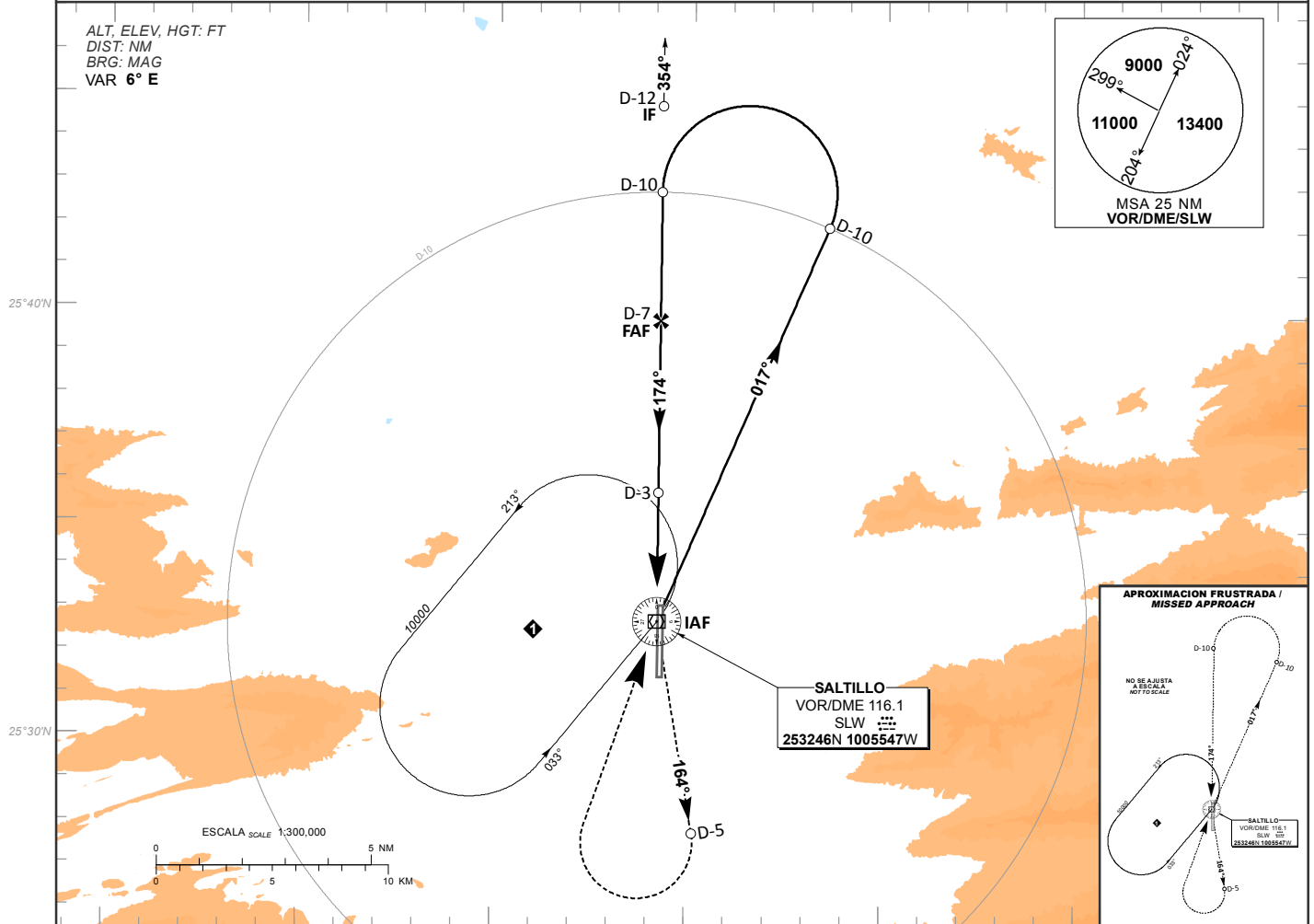
INSTRUMENT APPROACH CHART (IAC)

VOR Z RWY 17

TWR 118.4	APP 126.4	AD ELEV 4778 FT
---------------------	---------------------	-----------------

APCH FRUSTRADA: ASCIENDA EN RADIAL 164° HASTA D-5, EFECTUE VIRAJE DE GOTA A LA DERECHA DENTRO DE 7 NM HACIA EL VOR/DME/SLW, CONTINUE EN RADIAL 017° HASTA D-10, EFECTUE VIRAJE DE GOTA A LA IZQUIERDA DENTRO DE 12 NM HACIA EL VOR/DME/SLW HASTA LA ALTITUD MINIMA DE ESPERA.
MISSED APCH: CLIMB OUTBOUND ON SLW VOR R-164° AT D-5 SLW, TURN RIGHT DIRECT TO SLW VOR REMAIN WITHIN 7 NM OF SLW VOR. CONTINUE OUTBOUND ON SLW VOR R-017° UNTIL D-10 SLW AND TURN LEFT WITHIN 12 NM DIRECT TO SLW VOR CROSSING AT MINIMUM HOLDING ALTITUDE.

RMK: - DME REQUERIDO DME REQUIRED



GRADIENTE DE DESCENSO RATE OF DESCENT	D-3 - THR 2.68								4.94%								ALTITUD MINIMA SEGUN DISTANCIA MINIMUM ALTITUDE ACCORDING TO DISTANCE	NM	3	-	-	-	-
	GS (KTS)	80	100	120	140	160	180	200	FT / MIN	400	500	600	700	800	900	1000		FT	5500 (854)	-	-	-	-
	MIN : SEC	2:01	1:36	1:20	1:09	1:00	0:54	0:48															

CAMBIOS: FREQ APP CAT	DIRECTO STRAIGHT-IN		CIRCULANDO CIRCLING	
	OCA (OCH) / MDA (MDH) 5300 (654)		CNL SECTOR "W" RWY 17/35 OCA (OCH) / MDA (MDH) 5560 (782)	
	A	1 (1600 M)	1 (1600 M)	
	B	1 1/4 (2000 M)	1 1/4 (2000 M)	
	C	1 3/4 (2800 M)	2 1/4 (3600 M)	
D	2 (3200 M)	2 1/2 (4000 M)		

CARTA DE APROXIMACION
POR INSTRUMENTOS (IAC)

SALTILLO / PLAN DE GUADALUPE INTL (MMIO)

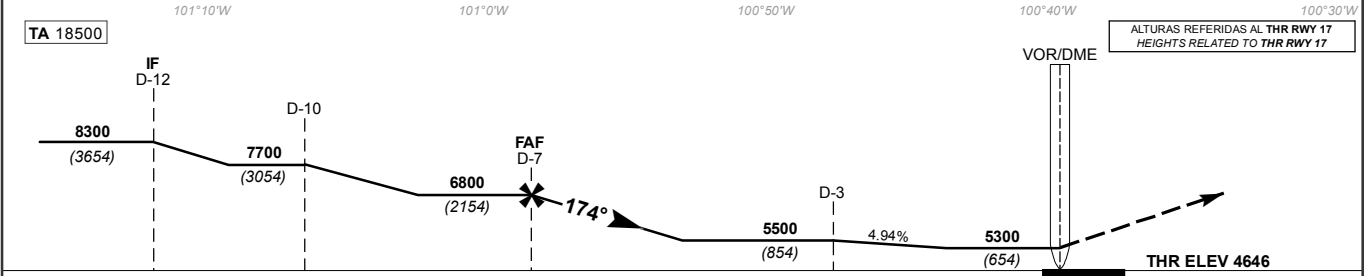
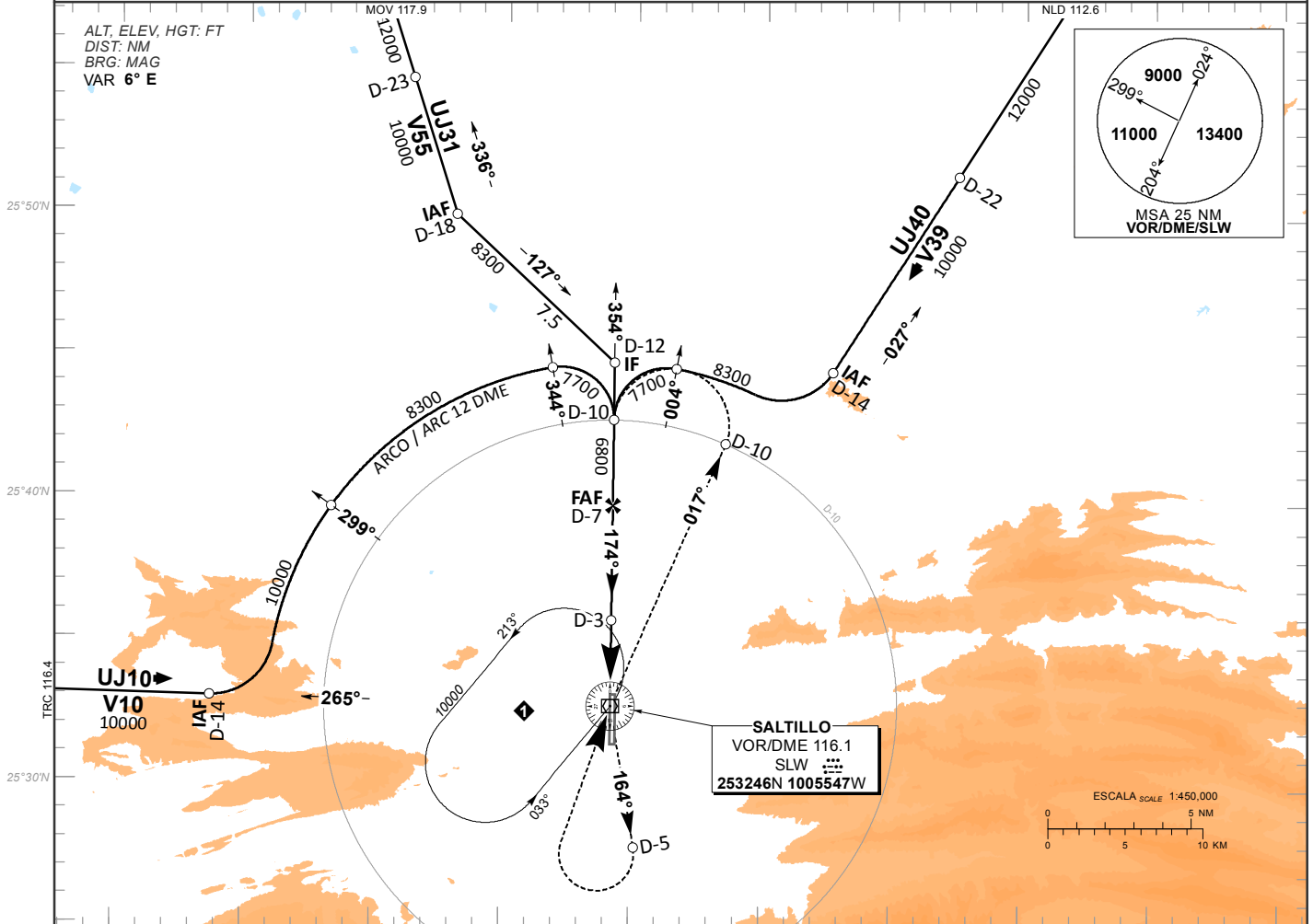
INSTRUMENT APPROACH CHART (IAC)

VOR Y RWY 17

TWR 118.4	APP 126.4	AD ELEV 4778 FT
---------------------	---------------------	-----------------

APCH FRUSTRADA: ASCIENDA EN RADIAL 164° HASTA D-5, EFECTUE VIRAJE DE GOTA A LA DERECHA DENTRO DE 7 NM HACIA EL VOR/DME/SLW, CONTINUE EN RADIAL 017° HASTA D-10, EFECTUE VIRAJE DE GOTA A LA IZQUIERDA DENTRO DE 12 NM HACIA EL VOR/DME/SLW HASTA LA ALTITUD MINIMA DE ESPERA.
MISSED APCH: CLIMB OUTBOUND ON SLW VOR R-164° AT D-5 SLW, TURN RIGHT DIRECT TO SLW VOR REMAIN WITHIN 7 NM OF SLW VOR. CONTINUE OUTBOUND ON SLW VOR R-017° UNTIL D-10 SLW AND TURN LEFT WITHIN 12 NM DIRECT TO SLW VOR CROSSING AT MINIMUM HOLDING ALTITUDE.

RMK: - EN CASO DE FALLA DEL DME EN CUALQUIER PUNTO DEL PROCEDIMIENTO MANTENGA ULTIMA ALTITUD Y PROSIGA A LA ESTACION DE ACUERDO CON INSTRUCCIONES DEL ATC IN CASE OF DME FAILURE DURING THE PROCEDURE MAINTAIN LAST ASSIGNED ALTITUDE AND PROCEED TO THE STATION IN ACCORDANCE WITH ATC INSTRUCTIONS
 - DME REQUERIDO DME REQUIRED



GRADIENTE DE DESCENSO RATE OF DESCENT	D-3 - THR 2.68								4.94%				ALTITUD MINIMA SEGUN DISTANCIA MINIMUM ALTITUDE ACCORDING TO DISTANCE	NM	3	-	-	-	-				
	GS (KTS)	80	100	120	140	160	180	200	FT / MIN	400	500	600			700	800	900	1000	FT	5500 (854)	-	-	-
	MIN : SEC	2:01	1:36	1:20	1:09	1:00	0:54	0:48															

CAMBIOS: FREQ APP CAT	DIRECTO STRAIGHT-IN		CIRCULANDO CIRCLING	
	OCA (OCH) / MDA (MDH) 5300 (654)		CNL SECTOR "W" RWY 17/35	
			OCA (OCH) / MDA (MDH) 5560 (782)	
	A	1 (1600 M)	1 (1600 M)	
	B	1 1/4 (2000 M)	1 1/4 (2000 M)	
C	1 3/4 (2800 M)	2 1/4 (3600 M)		
D	2 (3200 M)	2 1/2 (4000 M)		

CARTA DE APROXIMACION
POR INSTRUMENTOS (IAC)

SALTILLO / PLAN DE GUADALUPE INTL (MMIO)

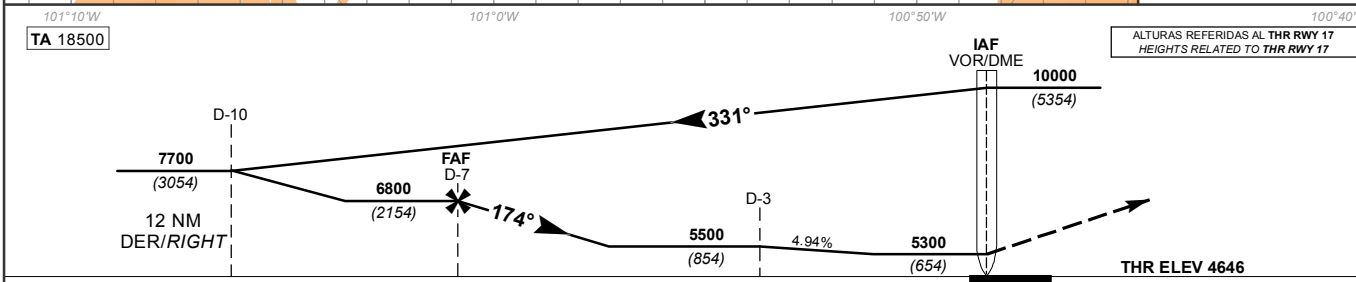
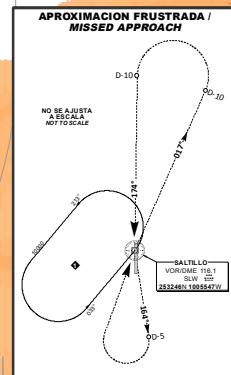
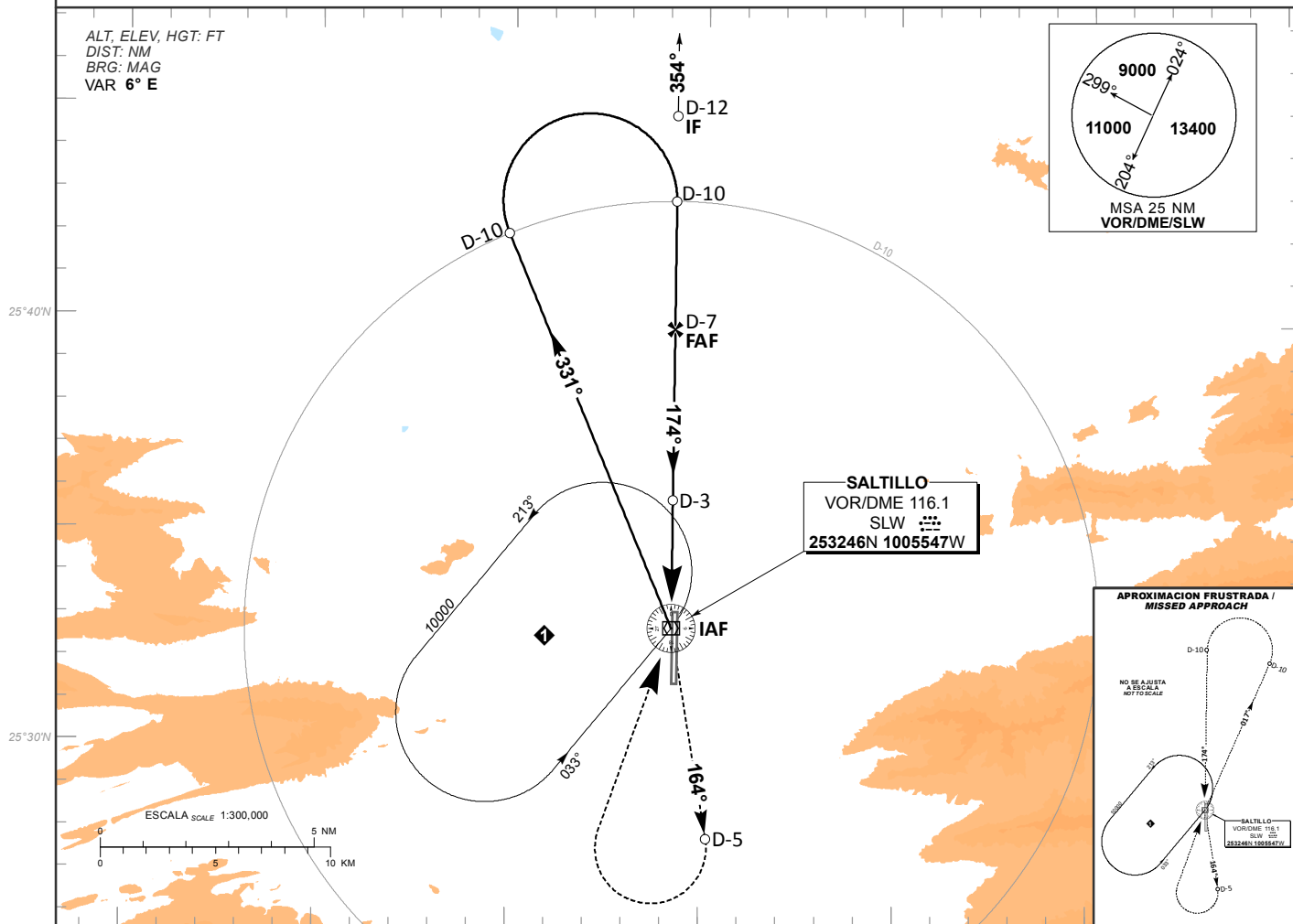
INSTRUMENT APPROACH CHART (IAC)

VOR X RWY 17

TWR 118.4	APP 126.4	AD ELEV 4778 FT
---------------------	---------------------	-----------------

APCH FRUSTRADA: ASCIENDA EN RADIAL 164° HASTA D-5, EFECTUE VIRAJE DE GOTA A LA DERECHA DENTRO DE 7 NM HACIA EL VOR/DME/SLW, CONTINUE EN RADIAL 017° HASTA D-10, EFECTUE VIRAJE DE GOTA A LA IZQUIERDA DENTRO DE 12 NM HACIA EL VOR/DME/SLW HASTA LA ALTITUD MINIMA DE ESPERA.
MISSED APCH: CLIMB OUTBOUND ON SLW VOR R-164° AT D-5 SLW, TURN RIGHT DIRECT TO SLW VOR REMAIN WITHIN 7 NM OF SLW VOR. CONTINUE OUTBOUND ON SLW VOR R-017° UNTIL D-10 SLW AND TURN LEFT WITHIN 12 NM DIRECT TO SLW VOR CROSSING AT MINIMUM HOLDING ALTITUDE.

RMK: - DME REQUERIDO DME REQUIRED



GRADIENTE DE DESCENSO RATE OF DESCENT	D-3 - THR 2.68								4.94%								ALTITUD MINIMA SEGUN DISTANCIA MINIMUM ALTITUDE ACCORDING TO DISTANCE	NM	3	-	-	-	-
	GS (KTS)	80	100	120	140	160	180	200	FT / MIN	400	500	600	700	800	900	1000		FT	5500	-	-	-	-
	MIN : SEC	2:01	1:36	1:20	1:09	1:00	0:54	0:48															

CAMBIOS: FREQ APP CAT	DIRECTO STRAIGHT-IN		CIRCULANDO CIRCLING	
	OCA (OCH) / MDA (MDH) 5300 (654)		CNL SECTOR "W" RWY 17/35 OCA (OCH) / MDA (MDH) 5560 (782)	
	1 (1600 M)		1 (1600 M)	
	1 3/4 (2800 M)		1 1/4 (2000 M)	
	2 (3200 M)		2 1/4 (3600 M)	
		2 1/2 (4000 M)		

CARTA DE APROXIMACION
POR INSTRUMENTOS (IAC)

SALTILLO / PLAN DE GUADALUPE INTL (MMIO)

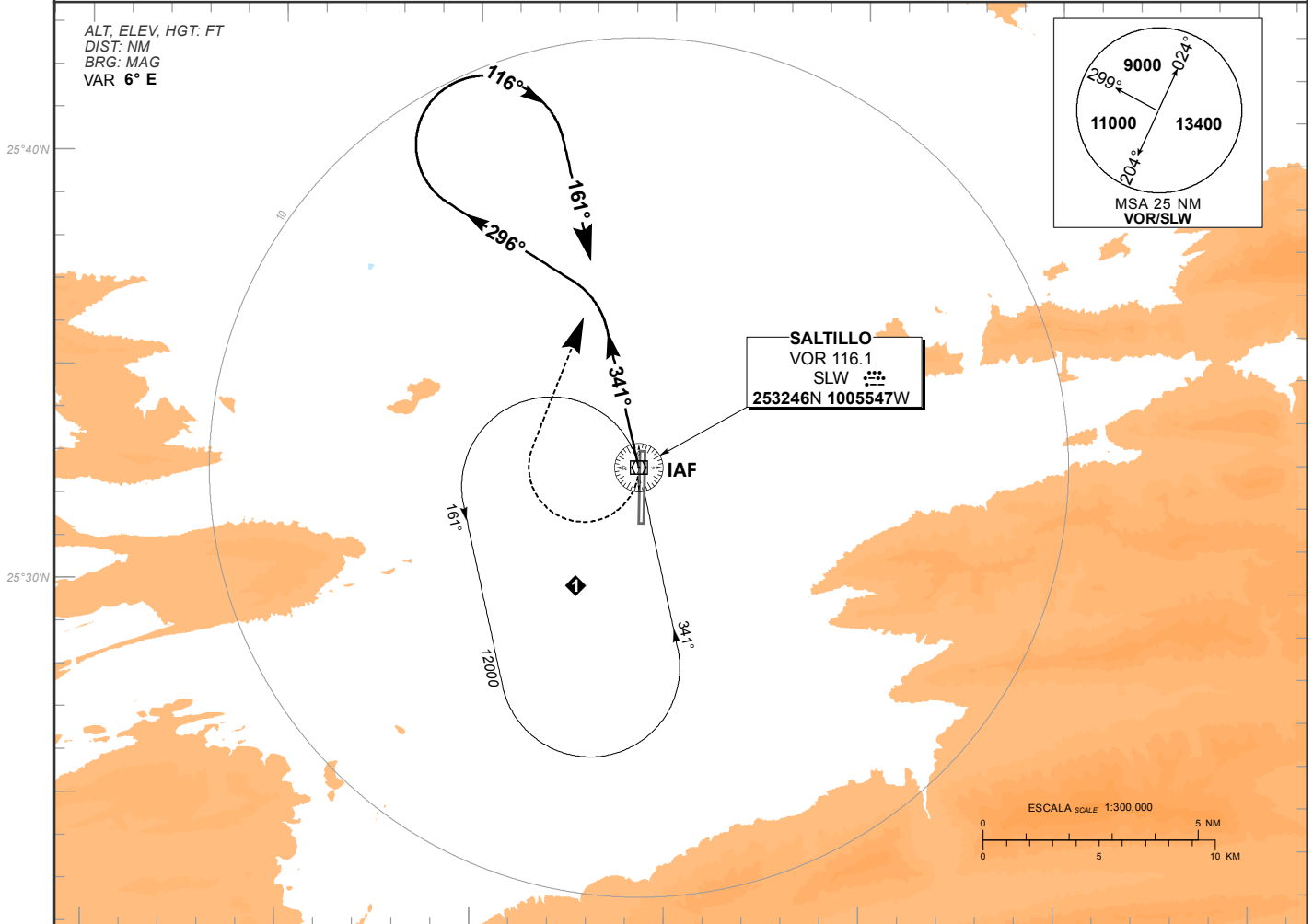
INSTRUMENT APPROACH CHART (IAC)

VOR W RWY 17

TWR 118.4	APP 126.4	AD ELEV 4778 FT
---------------------	---------------------	------------------------

APCH FRUSTRADA: VIRE A LA DERECHA E INTERCEPTE EN ASCENSO EL RADIAL 341° Y PROSIGA CON VIRAJE DE PROCEDIMIENTO A LA IZQUIERDA DENTRO DE 10 NM HASTA LA ALTITUD MINIMA DE ESPERA.
MISSED APCH: CLIMBING RIGHT TURN TO INTERCEPT OUTBOUND SLW VOR R-341° PROCEED WITH A LEFT PROCEDURE TURN WITHIN 10 NM TO THE MINIMUM HOLDING ALTITUDE.

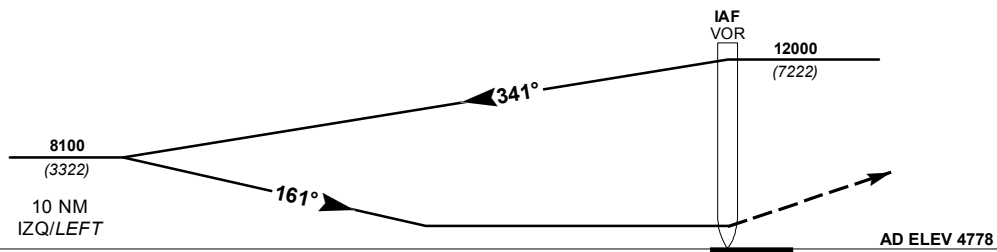
RMK:



101°10'W 101°0'W 100°50'W 100°40'W

TA 18500

ALTURAS REFERIDAS AL AD
HEIGHTS RELATED TO AD



CAMBIOS: FREQ APP	CAT	DIRECTO <i>STRAIGHT-IN</i> OCA (OCH) / MDA (MDH)	CIRCULANDO <i>CIRCLING</i> CNL SECTOR "W" RWY 17/35 OCA (OCH) / MDA (MDH) 5700 (922)
	A		1 1/4 (2000 M)
	B		2 3/4 (4400 M)
	C		3 (4800 M)
D			

CARTA DE APROXIMACION
POR INSTRUMENTOS (IAC)

SALTILLO / PLAN DE GUADALUPE INTL (MMIO)

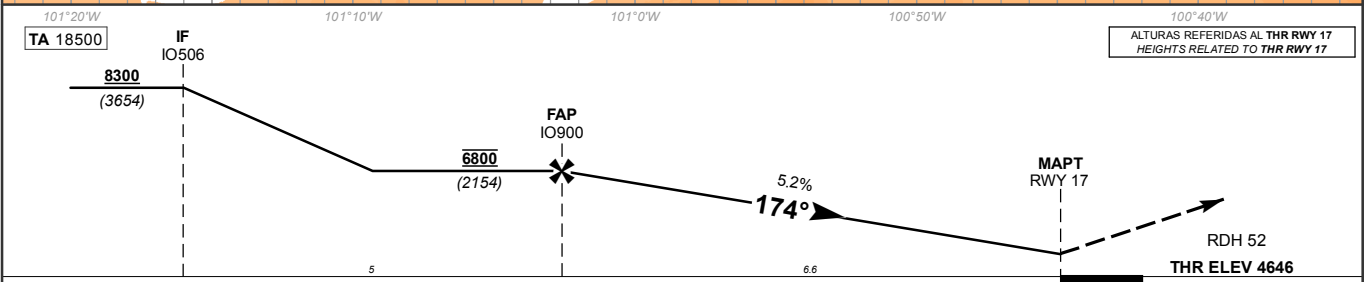
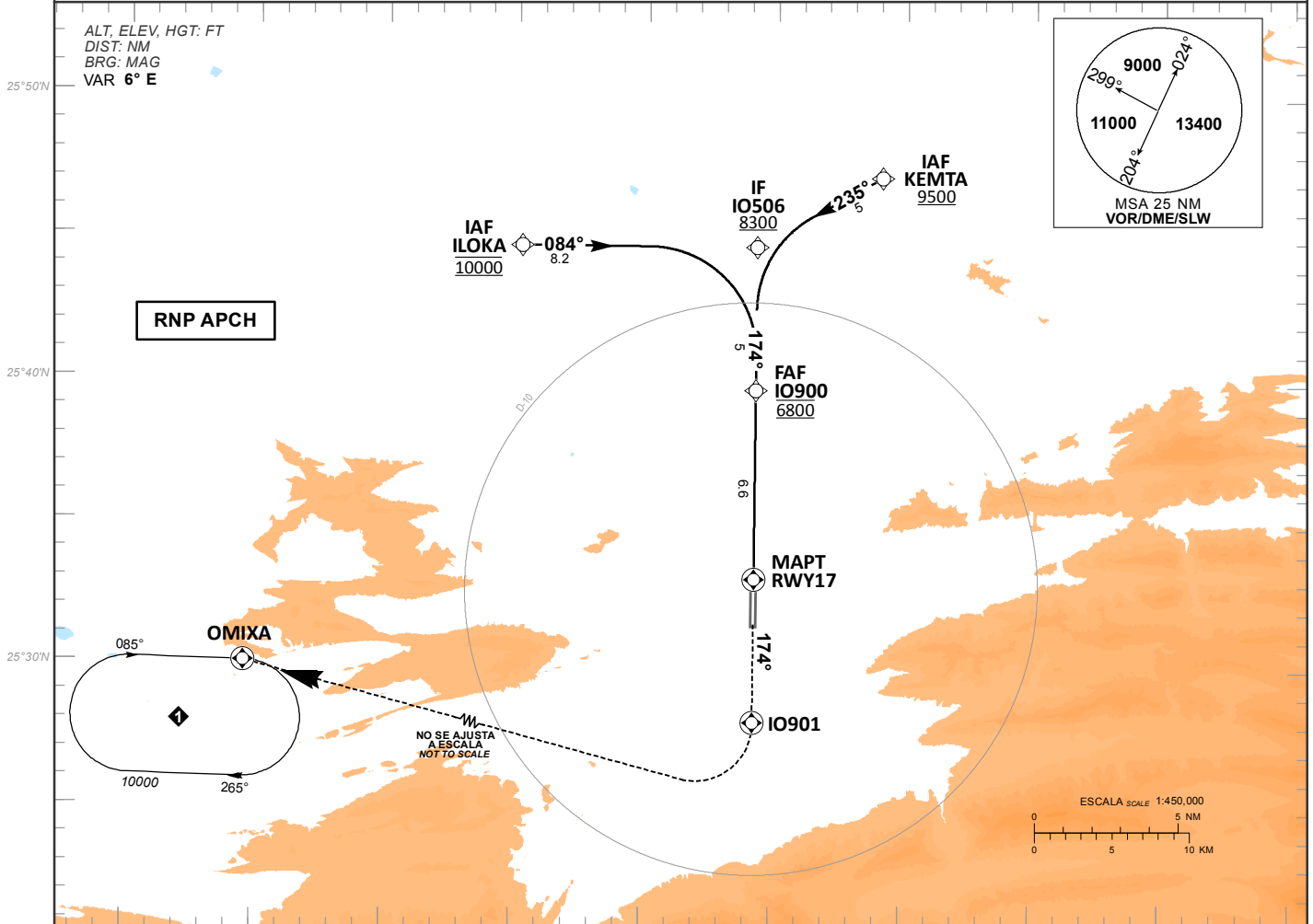
INSTRUMENT APPROACH CHART (IAC)

RNP RWY 17

TWR 118.4	APP 126.4	AD ELEV 4778 FT
---------------------	---------------------	------------------------

APCH FRUSTRADA: ASCIENDA EN RUMBO DE PISTA HASTA IO901 Y PROSIGA EN APROXIMACION FRUSTRADA HASTA 10000 FT EN OMIXA Y CONTINUE EN PATRON DE ESPERA.
MISSED APCH: CLIMB ON RUNWAY TRACK TO IO901 AND PROCEED ON THE MISSED APPROACH TO HOLDING PATTERN ON OMIXA AT 10000 FT.

RMK: - GNSS REQUERIDO GNSS REQUIRED



GRADIENTE DE DESCENSO RATE OF DESCENT	FAF-THR 6.6								5.2% (3.0°)				ALTITUD MINIMA SEGUN DISTANCIA MINIMUM ALTITUDE ACCORDING TO DISTANCE	NM	6	5	4	3	
	GS (KTS)	80	100	120	140	160	180	200	FT	6560	6240	5920							5600
	FT / MIN	425	531	637	743	849	956	1062	FT	(1914)	(1594)	(1274)							(954)
MIN : SEC	4:57	3:58	3:18	2:50	2:28	2:12	1:59												

CAMBIOS: FREQ APP	CAT	LNNAV	CIRCULANDO CIRCLING
	A	OCA (OCH) / MDA (MDH) 5260 (614)	CNL SECTOR "W" RWY 17/35 OCA (OCH) / MDA (MDH)
	B	1 (1600 M)	5560 (782) - 1 (1600 M)
	C	1 3/4 (2800 M)	5560 (782) - 2 1/4 (3600 M)
	D	2 (3200 M)	6140 (1362) - 3 (4800 M)

TABLA DE CODIFICACIÓN DEL PROCEDIMIENTO DE APROXIMACIÓN POR INSTRUMENTOS (RNP APCH) PISTA 17
 RUNWAY 17 (RNP APCH) INSTRUMENT APPROACH PROCEDURE CODING TABLE

IAF ILOKA

Número de serie / Serial Number	Descriptor de trayectoria / Path terminator	Identificador de punto de recorrido / Waypoint Identifier	Sobrevuelo / Fly Over	Curso / derrota Course / Track *MAG (*T)	Variación Magnética / Magnetic variation (°)	Distancia / Distance (NM)	Dirección del Viraje / Turn direction	Altitud / Altitude (FT)	Velocidad / Speed (KTS)	VPA (°) / TCH (FT)	Especificación de Navegación / Navigation Specification
001	IF	ILOKA	-	-	- 6	-	-	@10000	-	-	RNP 1
002	TF	IO506	-	084 (089.9)	- 6	8.2	-	+8300	-	-	RNP 1
003	TF	IO900	-	174 (179.9)	- 6	5	-	@6800	-	-	RNP 1
004	TF	RWY17	Y	174 (179.9)	- 6	6.6	-	-	-	-	RNP APCH
005	CF	IO901	Y	174 (179.9)	- 6	-	-	-	-	-	RNP 1
006	DF	OMIXA	Y	-	- 6	-	-	+10000	-	-	RNP 1

IAF KEMTA

Número de serie / Serial Number	Descriptor de trayectoria / Path terminator	Identificador de punto de recorrido / Waypoint Identifier	Sobrevuelo / Fly Over	Curso / derrota Course / Track *MAG (*T)	Variación Magnética / Magnetic variation (°)	Distancia / Distance (NM)	Dirección del Viraje / Turn direction	Altitud / Altitude (FT)	Velocidad / Speed (KTS)	VPA (°) / TCH (FT)	Especificación de Navegación / Navigation Specification
001	IF	KEMTA	-	-	- 6	-	-	+9500	-	-	RNP 1
002	TF	IO506	-	235 (240.5)	- 6	5	-	+8300	-	-	RNP 1
003	TF	IO900	-	174 (179.9)	- 6	5	-	@6800	-	-	RNP 1
004	TF	RWY17	Y	174 (179.9)	- 6	6.6	-	-	-	-	RNP APCH
005	CF	IO901	Y	174 (179.9)	- 6	-	-	-	-	-	RNP 1
006	DF	OMIXA	Y	-	- 6	-	-	+10000	-	-	RNP 1

CODIFICACIÓN DE LAS ESPERAS
 CODING TABLE FOR HOLDINGS

Descriptor de trayectoria / Path terminator	Identificador de punto de recorrido / Waypoint Identifier	Rumbo de acercamiento / Approach heading *M (*T)	Tiempo / Time	Dirección del viraje / Turn direction	Altitud mínima / Minimum altitude (FT)	Altitud máxima / Maximum altitude (FT)	Límite de Velocidad / Speed Limit (KT)	Declinación magnética / Magnetic declination (°)	Especificación de Navegación / Navigation specification
Espera / Holding	OMIXA	085 (090.8)	1 Minuto / Minute	Derecha / Right	10000	-	230	- 6	RNP 1

COORDENADAS DE LOS PUNTOS DE RECORRIDO
 WAYPOINT COORDINATES

Punto de recorrido / Waypoint	Coordenadas / Coordinates	Punto de recorrido / Waypoint	Coordenadas / Coordinates
ILOKA	25°44'42.6"N 101°04'47.6"W	RWY17	25°33'05.4"N 100°55'42.1"W
KEMTA	25°47'11.6"N 100°50'53.7"W	IO901	25°28'04.4"N 100°55'41.7"W
IO506	25°44'43.4"N 100°55'42.9"W	OMIXA	25°33'13.4"N 101°28'57.4"W
IO900	25°39'42.5"N 100°55'42.6"W		

CARTA DE APROXIMACION
POR INSTRUMENTOS (IAC)

SALTILLO / PLAN DE GUADALUPE INTL (MMIO)

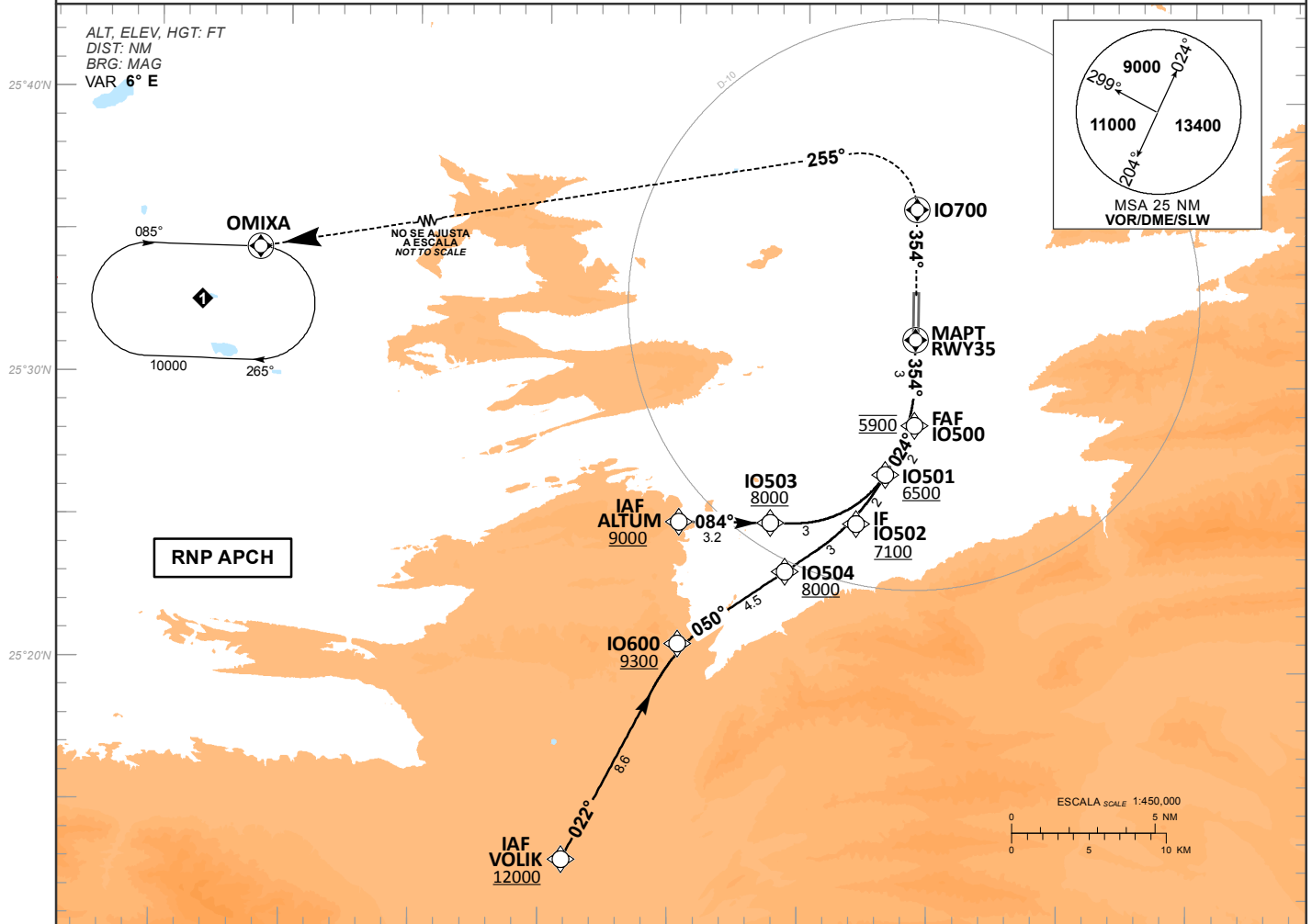
INSTRUMENT APPROACH CHART (IAC)

RNP RWY 35

TWR 118.4	APP 126.4	AD ELEV 4778 FT
---------------------	---------------------	-----------------

APCH FRUSTRADA: ASCIENDA EN RUMBO DE PISTA HASTA IO700 Y PROSIGA EN APROXIMACION FRUSTRADA HASTA 10000 FT EN OMIXA Y CONTINUE EN PATRON DE ESPERA.
MISSED APCH: CLIMB ON RUNWAY TRACK TO IO700 AND PROCEED ON THE MISSED APPROACH TO HOLDING PATTERN ON OMIXA AT 10000 FT.

RMK: - GNSS REQUERIDO GNSS REQUIRED



TA 18500	101°20'W	101°10'W	101°0'W	100°50'W	IF IO502 7100 (2322)
RDH 50 THR ELEV 4778					
		MAPT RWY35	FAF IO500 5900 (1122)	IO501 6500 (1722)	
			5.8%		
			354°		

GRADIENTE DE DESCENSO RATE OF DESCENT	FAF-THR 3								5.8% (3.35°)				ALTITUD MINIMA SEGUN DISTANCIA MINIMUM ALTITUDE ACCORDING TO DISTANCE	NM	3	2	-	-	
	GS (KTS)	80	100	120	140	160	180	200	FT	5900	5540	-							-
	FT / MIN	475	593	712	831	949	1068	1187	FT	(1122)	(770)	-							-
MIN : SEC	2:15	1:48	1:30	1:17	1:07	1:00	0:54												

CAMBIOS: FREQ APP CAT	LNAV				CIRCULANDO CIRCLING			
	OCA (OCH) / MDA (MDH) 5300 (522)				CNL SECTOR "W" RWY 17/35			
					OCA (OCH) / MDA (MDH)			
	1 (1600 M)				5560 (782) - 1 (1600 M)			
	1 1/2 (2400 M)				5560 (782) - 2 1/4 (3600 M)			
1 3/4 (2800 M)				6140 (1362) - 3 (4800 M)				

TABLA DE CODIFICACIÓN DEL PROCEDIMIENTO DE APROXIMACIÓN POR INSTRUMENTOS (RNP APCH) PISTA 35
 RUNWAY 35 (RNP APCH) INSTRUMENT APPROACH PROCEDURE CODING TABLE

IAF VOLIK

Número de serie / Serial Number	Descriptor de trayectoria / Path terminator	Identificador de punto de recorrido / Waypoint Identifier	Sobrevuelo / Fly Over	Curso / derrota Course / Track *MAG (*T)	Variación Magnética / Magnetic variation (°)	Distancia / Distance (NM)	Dirección del Viraje / Turn direction	Altitud / Altitude (FT)	Velocidad / Speed (KTS)	VPA (°) / TCH (FT)	Especificación de Navegación / Navigation Specification
001	IF	VOLIK	-	-	- 6	-	-	+12000	-	-	RNP 1
002	TF	IO600	-	022 (027.5)	- 6	8.6	-	+9300	-	-	RNP 1
003	TF	IO504	-	050 (055.4)	- 6	4.5	-	+8000	-	-	RNP 1
004	TF	IO502	-	050 (055.4)	- 6	3	-	+7100	-	-	RNP 1
005	TF	IO501	-	024 (029.9)	- 6	2	-	+6500	-	-	RNP 1
006	TF	IO500	-	024 (029.9)	- 6	2	-	@5900	-	-	RNP 1
007	TF	RWY35	Y	354 (359.9)	- 6	3	-	-	-	-	RNP APCH
008	CF	IO700	Y	354 (359.9)	- 6	-	-	-	-	-	RNP 1
009	CF	OMIXA	Y	255 (260.2)	- 6	-	-	+10000	-	-	RNP 1

IAF ALTUM

Número de serie / Serial Number	Descriptor de trayectoria / Path terminator	Identificador de punto de recorrido / Waypoint Identifier	Sobrevuelo / Fly Over	Curso / derrota Course / Track *MAG (*T)	Variación Magnética / Magnetic variation (°)	Distancia / Distance (NM)	Dirección del Viraje / Turn direction	Altitud / Altitude (FT)	Velocidad / Speed (KTS)	VPA (°) / TCH (FT)	Especificación de Navegación / Navigation Specification
001	IF	ALTUM	-	-	- 6	-	-	+9000	-	-	RNP 1
002	TF	IO503	-	084 (089.9)	- 6	3.2	-	+8000	-	-	RNP 1
003	TF	IO502	-	084 (089.9)	- 6	3	-	+7100	-	-	RNP 1
004	TF	IO501	-	024 (029.9)	- 6	2	-	+6500	-	-	RNP 1
005	TF	IO500	-	024 (029.9)	- 6	2	-	@5900	-	-	RNP 1
006	TF	RWY35	Y	354 (359.9)	- 6	3	-	-	-	-	RNP APCH
007	CF	IO700	Y	354 (359.9)	- 6	-	-	-	-	-	RNP 1
008	CF	OMIXA	Y	255 (260.2)	- 6	-	-	+10000	-	-	RNP 1

CODIFICACIÓN DE LAS ESPERAS

CODING TABLE FOR HOLDINGS

Descriptor de trayectoria / Path terminator	Identificador de punto de recorrido / Waypoint Identifier	Rumbo de acercamiento / Approach heading *M (*T)	Tiempo / Time	Dirección del viraje / Turn direction	Altitud mínima / Minimum altitude (FT)	Altitud máxima / Maximum altitude (FT)	Límite de Velocidad / Speed Limit (KT)	Declinación magnética / Magnetic declination (°)	Especificación de Navegación / Navigation specification
Espera / Holding	OMIXA	085 (090.8)	1 Minuto / Minute	Derecha / Right	10000	-	230	- 6	RNP 1

COORDENADAS DE LOS PUNTOS DE RECORRIDO

WAYPOINT COORDINATES

Punto de recorrido / Waypoint	Coordenadas / Coordinates	Punto de recorrido / Waypoint	Coordenadas / Coordinates
VOLIK	25°13'07.4"N 101°09'06.4"W	IO502	25°25'02.5"N 100°57'54"W
ALTUM	25°25'01.8"N 101°04'44.7"W	IO501	25°26'46.8"N 100°56'47.9"W
IO600	25°20'45.3"N 101°04'44.1"W	OMIXA	25°33'13.4"N 101°28'57.4"W
RWY35	25°31'31.7"N 100°55'41.9"W	IO500	25°28'31.2"N 100°55'41.7"W
IO503	25°25'02.2"N 101°01'12.8"W	IO700	25°36'05.9"N 100°55'42.3"W
IO504	25°23'19.9"N 101°00'37.6"W		