

**MMSL AD 2.1 INDICADOR DE LUGAR -
NOMBRE DEL AERÓDROMO**

**MMSL – CABO SAN LUCAS
AEROPUERTO INTERNACIONAL**

MMSL AD 2.2 - DATOS GEOGRÁFICOS Y ADMINISTRATIVOS DEL AERÓDROMO

1	Coordenadas del ARP y emplazamiento en el AD:	225656.30N,1095622.56W al centro de la pista
2	Dirección y distancia desde la ciudad:	4.3 KM al NNW
3	Elevación/temperatura de referencia:	211 M (692 FT) / 35° C (95° F)
4	Ondulación Geoidal en AD PSN ELEV:	NIL
5	Variación magnética/Cambio anual:	8° E /2017
6	Administración: Dirección: Teléfono: Fax: Web / e_mail:	Aeropuerto Cabo San Lucas Internacional S.A. de C.V. Prolongación Leona Vicario y Blvd Aeropuerto, S/N, Colonia mesa colorada, Cabo San Lucas, B.C.S. C.P. 23462 (624) 143 1299, (624) 124 55 00 (624) 124 55 50 WWW.ACSSL.COM.MX / ops@acsl.com.mx, reservations@acsl.com.mx
7	Tipo de tránsito permitido:	IFR / VFR
8	Observaciones:	NIL

MMSL AD 2.3 - HORAS DE FUNCIONAMIENTO

1	AD:	1300/0300
2	Aduanas e inmigración:	1300/0300
3	Dependencias de Sanidad:	1300/0300
4	Oficina de notificación AIS:	1300/0300
5	Oficina de notificación ATS (ARO):	1300/0300
6	Oficina de notificación MET:	1300/0300
7	ATS:	1300/0300
8	Abastecimiento de combustible:	1300/0300
9	Servicios de escala:	1300/0300
10	Seguridad:	H24
11	Descongelamiento:	NIL
12	Observaciones:	Las extensiones de servicios fuera del horario de operación ordinario, serán autorizadas de acuerdo a lo establecido en el Reglamento de la Ley de Aeropuertos Artículo 91.

MMSL AD 2.4 – SERVICIOS E INSTALACIONES PARA CARGA Y MANTENIMIENTO

1	Instalaciones de manipulación de la carga:	Disponible – Loader, Dollies, Tug Remolcador
2	Tipos de combustible/lubricante:	Turbosina (JET-A) / Gasavión 100LL (GASAV 100LL) PRIST Lubricantes: JET OIL 254, AEROSHELL TURBINE OIL 555 Y 500, SKYDROL 500 B-4, AERO RED BAND SAE 50 (Pistón) , etc.
3	Instalaciones/capacidad de abastecimiento:	Estación de combustibles con 4 depósitos almacenamiento; uno con capacidad de 50,000lts, segundo con capacidad de 100,000 lts, tercero con capacidad de 100.000 lts y cuarto con capacidad de 300,000 lts. Nueve camiones-pipa para el servicio de abastecimiento del combustible sobre alas o punto único (single point). 1 pipa para abastecimiento de gas avión y turbosina con capacidad de 4,000 lts y 4, 000 lts respectivamente y descarga de flujo de 757 litros/minuto 1 pipa con capacidad de 13, 000 litros de turbosina y descarga de flujo de 757 litros/minuto. 1 pipa con capacidad de 14, 000 litros de turbosina y descarga de flujo de 757 litros/minuto. 1 pipa con capacidad de 20, 000 litros y descarga de flujo de 1, 136 litros/minuto 1 pipa para abastecimiento de gas avión y turbosina con capacidad de 4, 000 lts y 6,000 lts respectivamente y descarga de flujo de 757 litros/minuto 1 pipa con capacidad de 20, 000 litros y descarga de flujo de 1, 136 litros/minuto 1 pipa con capacidad de 20, 000 litros y descarga de flujo de 1, 136 litros/minuto 1 pipa con capacidad de 20, 000 litros y descarga de flujo de 1, 136 litros/minuto 1 pipa para abastecimiento de gas avión y turbosina con capacidad de 9, 000 lts y 7,000 lts respectivamente y descarga de flujo de 757 litros/minuto
4	Instalaciones de descongelamiento:	NIL
5	Espacio de hangar para aeronaves visitantes:	SI 1 Hangar de 25.908 X 21.9456 M 1 Hangar de 25.908 X 21.9456 M 1 Hangar de 50 X 50 M 1 Hangar de 50 X 45 M
6	Instalaciones para reparación de aeronaves visitantes:	NIL
7	Observaciones:	Taller autorizado NUM. 520 aeronaves ala fija: (EMBRAER 135/145, CESSNA 200 SERIES/ CESSNA 650, CESSNA 550, BOEING 737-300/400/500, BOMBARIDIER 31A; Helicópteros: BELL 505); Servicios especializados: • Inspección y Pruebas en tierra al equipo de reporte de altitud, sistema altímetro y transpondedor en aeronaves que operan en espacio aéreo RVSM. • Pintura de aeronaves, componentes y accesorios. • Pesado de aeronaves de hasta 45,000 kg.

MMSL AD 2.5 - INSTALACIONES Y SERVICIOS PARA PASAJEROS

1	Hoteles:	Si, en el centro de la ciudad.
2	Restaurantes:	Si, en el centro de la ciudad.
3	Transporte:	Si, taxis, transportadoras turísticas, arrendadora y renta de autos, en el AD. Si, en la ciudad.
4	Instalaciones y servicios médicos:	Si, primeros auxilios en el AD y si en la ciudad.
5	Oficinas Bancarias y de correos:	Si, en el centro de la ciudad.
6	Oficina de turismo:	Si, en el centro de la ciudad.
7	Observaciones:	Ciudad de cabo san lucas destino turístico de clase mundial. Servicio de catering

MMSL AD 2.6 - SERVICIOS DE SALVAMENTO Y EXTINCIÓN DE INCENDIOS

1	Categoría del AD para la extinción de incendios:	6
2	Equipo de salvamento:	3 equipos de extinción de incendios y un vehículo de apoyo tipo ambulancia: 1 Bombera TELEDYNE CONTINENTAL 1995 E-5 Agua: 3300 Galones = 12491,8 lts Espuma AFF: 500 Galones = 1892.705 lts, PQS: 500 Lbs = 227 KG 1 Bombera TITAN E-ONE 1985 E- 6 Agua: 1500 Galones = 5679 L Espuma: 200 Galones = 757 1 Bombera SPARTAN E - 2 Espuma AFFF 756 Litros (200 Gals); Agua: 1000 Galones = 3786 Lts 1 Vehículo de apoyo médico tipo ambulancia
3	Capacidad para retirar aeronaves inutilizadas:	Si en el AD (Grúas)
4	Observaciones:	NIL

MMSL AD 2.7 - DISPONIBILIDAD SEGUN LAS ESTACIONES DEL AÑO - REMOCION DE OBSTÁCULOS EN LA SUPERFICIE

1	Tipos de equipo de limpieza:	Barredora Grande, 3 Rodillos
2	Prioridades de limpieza:	Pista, Rodajes, Plataforma, Área de movimiento.
3	Observaciones:	NIL

MMSL AD 2.8 - DATOS SOBRE PLATAFORMAS, CALLES DE RODAJE Y EMPLAZAMIENTOS/POSICIONES DE VERIFICACIÓN DE EQUIPO

1	Superficie y resistencia de la plataforma:	Aviación comercial: -Plataforma central, Concreto asfaltico PCN 52/ F/B/W/T -Plataforma norte (N1), Concreto asfaltico PCN 56/F/B/W/T -Plataforma noroeste (N2), Concreto asfaltico PCN 52 F/B/W/T -Plataforma Oeste Concreto asfaltico PCN 52/F/B/W/T, -Plataforma Este Concreto asfaltico PCN 42/F/B/W/T
2	Anchura, superficie y resistencia de las calles de rodaje	Rodaje A 30 M / ASPH / PCN 52/F/B/W/T Rodaje B 30 M / ASPH / PCN 52/F/B/W/T Rodaje C 20 M / ASPH / PCN 52 F/B/W/T Rodaje D 18 M/ ASPH / PCN 56/F/B/W/T
3	Emplazamiento y elevación ACL:	NIL
4	Puntos de verificación VOR/INS:	Mismo VOR 225649N 1095555W / NIL
5	Observaciones:	NIL

MMSL AD 2.9 - SISTEMA DE GUÍA Y CONTROL DEL MOVIMIENTO EN LA SUPERFICIE Y SEÑALES

1	Uso de signos ID en los puestos de aeronaves Líneas de guía TWY y sistemas de guía visual de atraque y estacionamiento de los puestos de aeronaves	En puesto de estacionamiento, identificación del puesto; líneas de guía TWY y sistemas de guía visual de atraque.
2	Señales y LGT de RWY y TWY:	Se cuenta con señales en pista, de umbral, de designador de pista, de eje de pista, de puntos de visada, de zona de toma de contacto, de faja lateral de la pista y prolongación de la señal de eje de calle de rodaje en intersección con la pista. LGT de RWY (umbral, borde, extremo y barra de ala). Señales de eje de calle de rodajes y señales de punto de espera de la pista. LGT de borde de TWY.
3	Barras de parada:	Señales, en todos los rodajes.
4	Observaciones:	NIL

MMSL AD 2.10 - OBSTÁCULOS DEL AERÓDROMO

En las áreas de aproximación/TKOF			En el área de circuito y en el AD		Observaciones
1			2		3
RWY/área afectada	Tipo de obstáculo Elevación Señales y LGT	Coordenadas	Tipo de obstáculo Elevación Señales y LGT	Coordenadas	
a	b	c	d	e	f
NIL					

MMSL AD 2.11 - INFORMACIÓN METEOROLÓGICA SUMINISTRADA

1	Oficina MET asociada:	OSIV (Oficina de Servicios e Información de Vuelo)
2	Horas de servicio: Oficina MET fuera de horario:	1300/0300
3	Oficina responsable de la preparación TAF: Periodos de validez:	CAPMA H24
4	Tipo de pronóstico de aterrizaje: Intervalo de emisión:	NIL
5	Aleccionamiento/consulta proporcionados:	Consulta Personal, Telefónica
6	Documentación de vuelo: Idioma(s) utilizado(s):	METAR, TAF, Avisos Ciclón Tropical, Boletín de Cenizas Volcánicas, SIGMET (WC, WV, WS)
7	Cartas y demás información disponible para aleccionamiento o consulta:	Mapa Análisis de superficie, Mapa Análisis de Presión Constante (1000, 850, 700, 500, 400, 300, 250 y 250MB), Mapa Pronóstico de Vientos y Temperaturas en la altura (FL050, FL100, FL180, FL240, FL300, FL340 y FL390), Mapa Tiempo Significativo, Mapa Tropopausa, Mapa Nivel de Congelación.
8	Equipo suplementario disponible para proporcionar información:	Imágenes de Satélite
9	Dependencias ATS que reciben información:	TWR
10	Información adicional (limitación de servicio, etc.):	CAPMA (Centro de Análisis y Pronósticos Meteorológicos Aeronáuticos) H24 Ciudad de México Tel: (55) 5802 8525 y 5802 8520

MMSL AD 2.12 - CARACTERÍSTICAS FÍSICAS DE LAS PISTAS

Designadores NR RWY	BRG GEO y MAG	Dimensiones de RWY (M)	Resistencia (PCN) y superficie de RWY y SWY	Coordenadas THR RWY y coordenadas THR de ondulación geoidal	Elevación THR y elevación máxima de TDZ de RWY APP precisión
1	2	3	4	5	6
11	119.40 GEO 111.40 MAG	2400 x 45	PCN / ASPH / 52/F/B/W/T	225715.43N 1095659.29W	THR: 210.35 M (690.1 FT)
29	299.41 GEO 291.41 MAG	2400 x 45	PCN / ASPH / 52/F/B/W/T	225637.17 N 1095545.78 W	THR: 186 M (610.2 FT)
Pendiente de RWY-SWY	Dimensiones SWY (M)	Dimensiones CWY (M)	Dimensiones de franja (M)	OFZ	Observaciones
7	8	9	10	11	12
1.10 %	NIL	NIL	2400 x 150	NIL	NIL

MMSL AD 2.13 - DISTANCIAS DECLARADAS

Designador RWY	TORA (M)	TODA (M)	ASDA (M)	LDA (M)	Observaciones
1	2	3	4	5	6
11	2400	2400	2400	2400	NIL
29	2400	2400	2400	2400	NIL

MMSL AD 2.14 - LUCES DE APROXIMACIÓN Y DE PISTA

Designador RWY	Tipo LGT APCH LEN INTST	Color LGT THR WBAR	PAPI VASIS (MEHT)	LEN, LGT TDZ	Longitud, espaciado, color, INTST LGT eje RWY	Longitud, espaciado, color, INTST LGT borde RWY	Color WBAR LGT extremo RWY	LEN (M) color LGT SWY	Observaciones
1	2	3	4	5	6	7	8	9	10
11	NIL	Verde	PAPI 3.5° IZQ (1)	NIL	NIL	2400 M 60 M Blanca, HIRL Ámbar últimos 600 M	Rojas	NIL	NIL
29	NIL	Verde	PAPI 3.0° IZQ	NIL	NIL	2400 M 60 M Blanca, HIRL Ámbar últimos 600 M	Rojas	NIL	NIL

MMSL AD 2.15 – OTROS SISTEMAS DE ILUMINACIÓN Y FUENTE SECUNDARIA DE ENERGÍA ELÉCTRICA

1	Emplazamiento, características y horas de funcionamiento ABN/IBN:	En torre de control 1300/0200
2	Emplazamiento WDI y LGT:	1 cerca de THR 11 iluminado 1 cerca de THR 29 iluminado
3	Luces de borde de TWY:	Luces de borde azules / NIL
4	Fuente auxiliar de energía: Tiempo de conmutación:	Si, 2 fuentes secundarias de 150 KVA, DUAL 8 Segundos
5	Observaciones:	Se cuenta con estaciones meteorológicas

MMSL AD 2.16 - ZONA DE ATERRIZAJE PARA HELICÓPTEROS

1	Coordenadas TLOF o THR de FATO:	NIL
2	Elevación de TLOF y/o FATO M/FT:	
3	Dimensiones, superficie, resistencia, señales de las áreas TLOF y FATO:	
4	BRG geográficas y MAG de FATO:	
5	Distancia declarada disponible:	
6	Luces APP y FATO:	
7	Observaciones:	Existe dos espacios de estacionamiento en la plataforma noroeste (N2)

MMSL AD 2.17 - ESPACIO AÉREO DE LOS SERVICIOS DE TRÁNSITO AÉREO

1	Designación y límites laterales:	CTR San Lucas, 23 13 18N 110 01 15W, 22 52 16N 109 37 59W, 22 46 18N 109 44 18W, Arco horario de 15NM con centro en 22 56 49N 109 55 55W, 23 07 19N 110 07 34W, 23 13 18N 110 01 15W
2	Límites verticales:	GND / 3000 FT AMSL
3	Clasificación del espacio aéreo:	D
4	Distintivo de llamada de la dependencia ATS. Idioma(s):	San Lucas Torre Español / Ingles
5	Altitud de transición:	18500 FT AMSL
6	Observaciones:	NIL

MMSL AD 2.18 - INSTALACIONES DE COMUNICACIÓN DE LOS SERVICIOS DE TRÁNSITO AÉREO

Designación del servicio	Distintivo de llamada	Frecuencia	Horas de funcionamiento	Observaciones
1	2	3	4	5
TWR	San Lucas Torre	118.60 MHZ	1300/0300	NIL
TWR	San Lucas Entrega	118.375 MHZ	-	Horario variable, indicado en ATIS.
APP	San José Aproximación	120.90 MHZ	1300/0400	Servicio de APP proporcionado por MMSD APP.
APP	San José Aproximación	119.25 MHZ	-	Horario variable. Servicio de APP proporcionado por MMSD APP.
ATIS	San Lucas Información	127.00 MHZ	1300/0300	NIL

MMSL AD 2.19 - RADIOAYUDAS PARA LA NAVEGACIÓN Y EL ATERRIZAJE

Tipo de ayuda, CAT de ILS/MLS (Para VOR/ILS/MLS, se indica VAR)	ID	Frecuencia	Horas de funcionamiento	Coordenadas del emplazamiento de la antena transmisora	Elevación de la antena transmisora del DME	Observaciones
1	2	3	4	5	6	7
VOR/DME 8° E / 2017	SJD	114.0 MHZ	H24	230846.18 N 1094317.54 W	104 M	100 W
VOR/DME 8° E / 2017	CSL	116.6 MHZ	H24	225648.97 N 1095554.80W	200 M	100 W

MMSL AD 2.20 REGLAMENTOS DE TRÁNSITO LOCALES

Considerando que el siguiente reglamento es importante para la operación segura de las aeronaves sobre la calle de Rodaje Charlie (TWY C) y Delta (TWY D), a continuación, se proporciona la siguiente información.

Reglas de operación que debe conocer el usuario de las instalaciones al transitar por la calle de Rodaje Charlie (TWY C),

- El Rodaje Charlie (TWY C), solo se permite el tránsito/rodaje de aeronaves categoría Charlie hasta una envergadura de 36 metros exclusive.
- El Rodaje Charlie (TWY C), no se permite el uso simultáneo de tránsito/rodaje por esta vía cuando operen aeronaves categoría Delta (envergadura desde 36 m hasta 52 m exclusive).

Reglas de operación que debe conocer el usuario de las instalaciones al transitar por la calle de Rodaje Delta (TWY D),

- Por el momento las aeronaves categoría Delta (envergadura desde 36 m hasta 52 m exclusive) solo pueden entrar o salir de pista por rodaje Delta (TWY D).

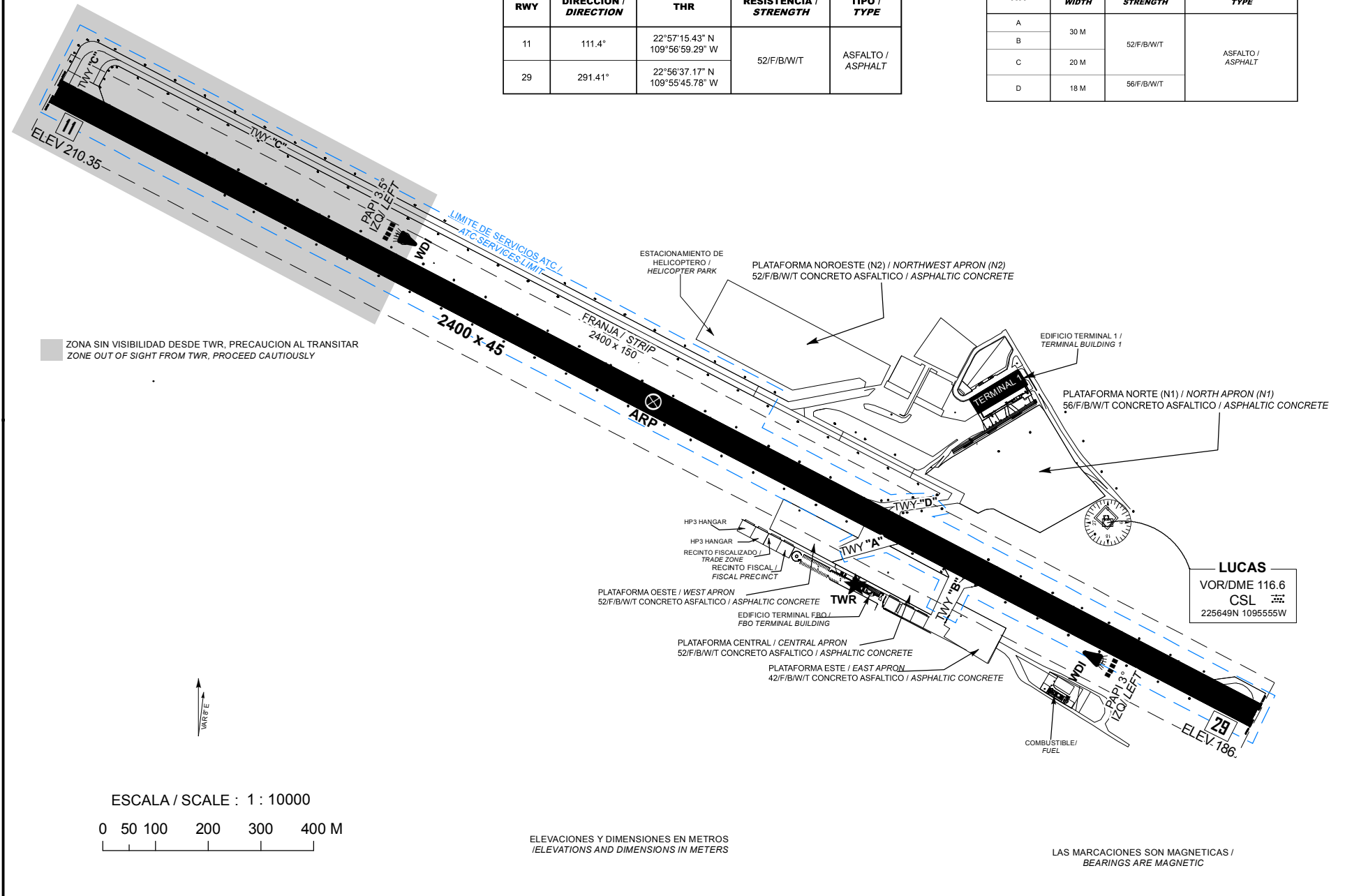
TWR	118.60
APP	120.90, 119.25
VOR/DME	116.6
ATIS	127.0

**CARACTERISTICAS DE PISTA /
 RWY CHARACTERISTICS**

RWY	DIRECCION / DIRECTION	THR	RESISTENCIA / STRENGTH	TIPO / TYPE
11	111.4°	22°57'15.43" N 109°56'59.29" W	52/F/B/W/T	ASFALTO / ASPHALT
29	291.41°	22°56'37.17" N 109°55'45.78" W		

**CALLES DE RODAJE, ANCHO, RESISTENCIA /
 TAXIWAYS, WIDTH, STRENGTH**

TWY	ANCHO / WIDTH	RESISTENCIA / STRENGTH	TIPO / TYPE
A	30 M	52/F/B/W/T	ASFALTO / ASPHALT
B			
C	20 M	56/F/B/W/T	
D	18 M	56/F/B/W/T	



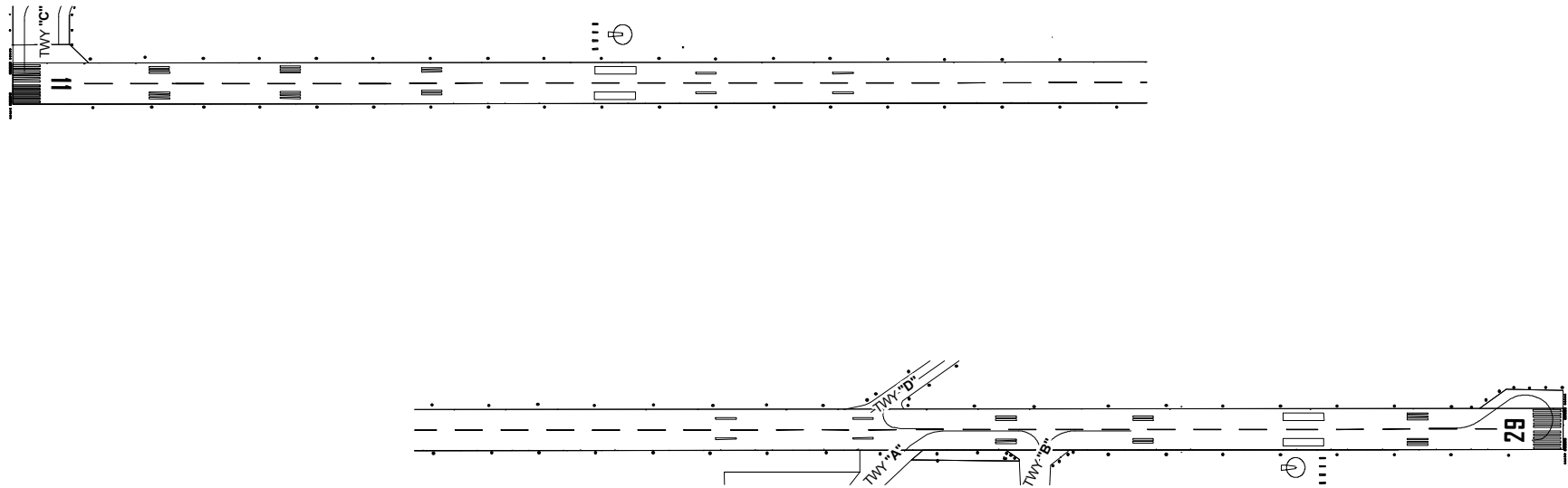
CAMBIOS: FREQ

PLANO DE AERODROMO
 AERODROME CHART
 22 56 56.30 N 109 56 22.56 W
 ELEV AD 211 M

TWR	118.60
APP	120.90, 119.25
VOR/DME	116.6
ATIS	127.0

CABO SAN LUCAS
 AEROPUERTO INTL /
 INTL AIRPORT

SEÑALES Y AYUDAS LUMINOSAS RWY 11/29 Y SALIDAS DE TWY
 MARKING AND LIGHTING AIDS RWY 11/29 AND EXIT TAXIWAYS

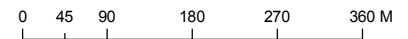


LAS MARCACIONES SON MAGNETICAS /
 BEARINGS ARE MAGNETIC

ELEVACIONES Y DIMENSIONES EN METROS
 ELEVATIONS AND DIMENSIONS IN METERS



ESCALA / SCALE : 1 : 8000



CAMBIOS: FREQ

MÍNIMOS METEOROLÓGICOS	
*VER NOTA 1	
MÍNIMOS DE DESPEGUE	
INSTALACIONES	RVR/VIS ¹
REFERENCIA VISUAL ADECUADA ² (SOLO DIURNA)	500 M/1 600 FT
LUCES DE BORDE DE PISTA O SEÑALES DE EJE DE PISTA ³	400 M/1 300 FT
LUCES DE BORDE DE PISTA Y SEÑALES DE EJE DE PISTA ³	300 M/1 000 FT

1. Quien pilotea la aeronave deberá evaluar la TDZ RVR/VIS.
2. Referencia visual adecuada significa que el piloto puede identificar continuamente la superficie de despegue y mantener el mando direccional.
3. Para operaciones nocturnas se dispone de por lo menos luces de borde de pista y luces de extremo de pista.

NOTA 1. LOS *MÍNIMOS DE DESPEGUE*, QUE SON PERTINENTES A LA MANIOBRA MISMA DE DESPEGUE, NO DEBERÍAN CONFUNDIRSE CON LOS *MÍNIMOS METEOROLÓGICOS* REQUERIDOS PARA INICIAR EL VUELO. PARA LA INICIACIÓN DEL VUELO, LOS MÍNIMOS METEOROLÓGICOS DE SALIDA EN EL AERÓDROMO NO DEBERÍAN SER INFERIORES A LOS *MÍNIMOS APLICABLES PARA EL ATERRIZAJE* EN DICHO AERÓDROMO A MENOS QUE SE DISPONGA DE UN AERÓDROMO DE ALTERNATIVA POSDESPEGUE ADECUADO. EL AERÓDROMO DE ALTERNATIVA POSDESPEGUE DEBERÍA TENER CONDICIONES METEOROLÓGICAS E INSTALACIONES ADECUADAS PARA EL ATERRIZAJE DEL AVIÓN EN CONFIGURACIONES NORMALES Y NO NORMALES PERTINENTES A LA OPERACIÓN.

LOS MÍNIMOS DE DESPEGUE INDICADOS EN LA TABLA ANTERIOR DEBERÁN DE SER AJUSTADOS POR CADA OPERADOR TOMANDO EN CUENTA FACTORES COMO LA PERFORMANCE DE LA AERONAVE, LAS AYUDAS VISUALES E INSTALACIONES DISPONIBLES EN EL MOMENTO DE LA OPERACIÓN, ASÍ COMO LAS CONDICIONES FUERA DE LO NORMAL, COMO FALLAS DEL MOTOR.

LO ANTERIOR DERIVADO DE QUE EL ESTABLECIMIENTO DE LOS VALORES DE LA TABLA ESTÁN DETERMINADOS TOMANDO EN CUENTA OPERACIONES NORMALES Y TODOS LOS MOTORES EN FUNCIONAMIENTO.

NOTAS / REMARKS:

PAPI RWY 11 5° AL SUR DESFASADA DE LA TRAYECTORIA DE APROXIMACION

PAPI RWY 11 5° SOUTH OUT OF THE APPROACH PATH

RWY 11 TRANSITO A LA DERECHA

RWY 11 TRANSIT TO RIGHT

PRECAUCION: CRUCE DE AVES POR LAS TRAYECTORIAS DE LAS PISTAS

CAUTION: FLOCKS EVENTUALLY CROSSING RUNWAY TRACKS

TRABAJOS DE DESYERBE (EVENTUALES) EN FRANJAS DE SEGURIDAD DEL AREA DE MOVIMIENTO

EVENTUAL TRIMMING WORKS IN SAFETY STRIPS OF THE MOVEMENT AREA

REGLAS Y PROCEDIMIENTOS DE OPERACIÓN PARA VUELOS VFR EN LA MMSD TMA Y MMSL CTR

Todas las aeronaves que operen con plan de vuelo VFR dentro de la MMSD TMA y/o MMSL CTR, deben observar los procedimientos que aquí se establecen, así como las altitudes y rutas VFR de salida y llegada descritas en la Carta de Aproximación Visual.

1. Espacio aéreo.

- 1.1 Área de Control Terminal San José del Cabo (MMSD TMA). – Clase D
- 1.2 Zona de Control San Lucas (MMSL CTR). – Clase D

2. Área Restringida del Aeropuerto/Aeródromo

- 2.1 Se restringe el vuelo VFR dentro de la MMSL CTR salvo que exista autorización expresa de MMSL TWR para ingresar a este espacio aéreo.
- 2.2 Las dimensiones de la MMSL CTR se describe en la sección AD 2.17.

3. Mínimos meteorológicos:

- 3.1 En vuelo:
 - 3.1.1 Distancia de las nubes:
 - a) 1600 M (1 SM) horizontalmente
 - b) 305 M (1 000 FT) verticalmente
 - 3.1.2 Visibilidad:
 - a) 8 KM (5 SM) a/o arriba de 3 050 M (10 000 FT) AMSL
 - b) 5 KM (3 SM) por debajo de 3 050 M (10 000 FT) AMSL
- 3.2 Dentro o en las inmediaciones del aeropuerto:
 - 3.2.1 Techo de nubes: 457 M (1 500 FT)
 - 3.2.2 Visibilidad: 5 KM (3 SM)
- 3.3 Los helicópteros además de cumplir con el techo de nubes señalado anteriormente, antes de iniciar el vuelo y dentro de espacios aéreos controlados, operado a/o por debajo de 457 M (1500 FT), de altura sobre tierra o agua, deben:
 - 3.3.1 Tener una visibilidad no menor a 1600 M (1 SM), durante el día.
 - 3.3.2 Tener una visibilidad no menor a 3200 M (2SM), durante la noche.
 - 3.3.3 Estar libre de nubes y con referencia visual al terreno.

4. Separación proporcionada

- 4.1 La separación proporcionada a los vuelos VFR es acorde a lo establecido en ENR1.4 numeral 9.6 TABLA 1 Clasificación del Espacio Aéreo ATS CLASE "D"

5. Servicio suministrado

- 5.1 El servicio proporcionado a los vuelos VFR es acorde con lo establecido en ENR 1.4 numeral 9.5 CLASE "D".

6. Restricciones

- 6.1 Las altitudes indicadas para cada sector en la carta de aproximación visual delimitan el espacio aéreo controlado; por lo tanto, cualquier vuelo VFR por encima de dichas altitudes requiere autorización previa del ATC correspondiente.
- 6.2 Se requiere autorización previa de MMSL TWR para volar en la zona de control señalada en la Carta de Aproximación Visual.
- 6.3 A excepción de las maniobras de adiestramiento en el aeródromo previamente autorizadas por la Comandancia AFAC, los vuelos locales de las aeronaves se efectuarán dentro de las rutas visuales publicadas para tales efectos, de requerir algún área específica deberá notificarlo a MMSL TWR en la frecuencia 118.60 MHZ, durante el primer contacto.
- 6.4 No se permite la operación de dirigibles, globos, planeadores y ultraligeros sin la autorización de la autoridad aeronáutica y la coordinación previa con el ATC para operar en áreas específicas y la emisión del NOTAM correspondiente.
- 6.5 Las operaciones de RPAS deberán ajustarse a lo prescrito en la NORMA Oficial Mexicana NOM-107-SCT3-2019, que establece los requerimientos para operar un sistema de aeronave pilotada a distancia (RPAS) en el espacio aéreo mexicano; y contar con autorización de la AFAC y la coordinación previa con el ATC para operar en áreas cercanas a MMSL.
- 6.6 Los vuelos sin radiocomunicación (NORDO) que aterricen o despeguen en MMSL deberán ajustarse a lo previsto en la fracción 3.3 "Señales para el Tránsito de Aeródromo" contenido en la sección ENR 1.1 REGLAS Y PROCEDIMIENTOS GENERALES. Las aeronaves en vuelo que operen sin radiocomunicación en las inmediaciones de MMSL y tengan un aeropuerto de destino diferente, deberán circunnavegar el aeropuerto fuera de 15 NM del ARP MMSL. y activar el transponder con el código 7600 durante todo el vuelo.
- 6.7 Es responsabilidad del piloto verificar la actividad de las áreas restringidas y prohibidas denominadas como MMR y MMP.
- 6.8 Es responsabilidad del piloto verificar el establecimiento de áreas prohibidas temporales.
- 6.9 Queda prohibido volar dentro de las áreas definidas como "Alertas para la Navegación" (Ver ENR 5.1).

7. Zona de control (CTR).

- 7.1 Este tipo de espacio aéreo está designado principalmente para las aeronaves que vayan a despegar, aterrizar o realizar alguna clase de entrenamiento en los aeropuertos, debiendo sujetarse a los ATS suministrados en los espacios aéreos Clase "D" y los procedimientos locales de operación del aeródromo Clase "D"; las dimensiones de la MMSL CTR están descritas en la sección AD 2.17 Datos relacionados al Aeropuerto MMSL.

8. Procedimientos de vuelo VFR.

- 8.1 Los vuelos que requieran penetrar la MMSD TMA manteniendo altitudes mayores a las especificadas en la carta, deberán notificar su posición y recabar autorización en la frecuencia de San José Aproximación (MMSD APP) en 120.9 MHZ antes de penetrar el espacio o altitud solicitada, así como contar con el equipo de radionavegación apropiado para el área.
- 8.2 Todas las aeronaves con Plan de Vuelo VFR que requieran sobrevolar o cruzar las rutas publicadas dentro de la MMSL CTR, deberán establecer contacto con MMSL TWR en 118.6 MHZ.

9. Transpondedor

- 9.1 Todas las aeronaves VFR deberán portar transpondedor Modo A/C o S y código de conspicuidad conforme ENR 1.6 o el asignado por ATC durante toda la operación
- 9.2 Todas las aeronaves de ala rotativa deberán contar con equipo Transpondedor en modo 3 A/C o modo S a bordo y activar código en 1500 o el asignado por el ATC durante todo el tiempo de vuelo.

10. Comunicaciones.

- 10.1 Los vuelos VFR que deseen penetrar en la TMA SAN JOSE DEL CABO notificarán su posición e intenciones, tan pronto sea posible, en la frecuencia 120.90 MHZ de MMSD APP, al aproximarse para sobrevolar el primer punto de entrada o a 30 NM del ARP MMSL.
- 10.2 Todas las aeronaves con plan de vuelo VFR que requieran operar en la TMA SAN JOSE DEL CABO, deberán mantener comunicación constante con la dependencia ATC correspondiente, hasta recibir autorización para hacer un cambio de frecuencia.
- 10.3 Todos los vuelos VFR que operen dentro de la TMA SAN JOSE DEL CABO con destino a MMSL sintonizarán las frecuencias del Servicio Automático de Información Terminal (ATIS) MMSL en 127.0 MHZ y ajustarán su altímetro al valor QNH vigente.
- 10.4 Todas las aeronaves que vuelen dentro de un radio de 15 NM del ARP MMSL a 3500 FT o inferior deben mantener comunicación con MMSL TWR en la frecuencia 118.6 MHZ, y las aeronaves de salida permanecerán en comunicación en esta frecuencia hasta recibir autorización para abandonarla.
- 10.5 Todas las aeronaves que operen conforme a las Reglas de Vuelos Visual (VFR), deben utilizar la frecuencia 122.5 MHZ (CTAF), para que se realice el monitoreo e intercambio de información entre pilotos en vuelo. Para aeronaves VFR operando en las áreas metropolitanas de SAN LUCAS (fuera de la CTR MMSL), también deben utilizar la frecuencia 122.5 MHZ.

11. Puntos de Notificación Visual.

DENOMINACIÓN	AZIMUT ARP/MMSL	DISTANCIA (NM)	COORDENADAS	
			LATITUD (N)	LONGITUD (W)
ARCO	142°	5	22 52 34	109 53 40
BIFURCACION AUTOPISTA	048°	12.9	23 04 16	109 44 50
CASETA AUTOPISTA	034°	16.3	23 09 01	109 44 26
DIAMANTE	207°	4	22 53 39	109 58 52
EL TULE	102°	6	22 54 53	109 50 16
ESTERO	059°	15.5	23 03 01	109 40 53
MIGRIÑO	298°	10	23 02 50	110 05 09
PALMILLA	062°	12.2	23 01 08	109 44 00
PUENTE AUTOPISTA	055°	2.8	22 58 13	109 53 40
TODOS SANTOS	324°	34	23 27 03	110 13 44

12. Rutas VFR de Llegada/Salida.

- 12.1 Las aeronaves VFR que requieran penetrar la TMA MMSD o la CTR MMSL deberán contar con el equipo de radionavegación apropiado para operar en el área.
- 12.2 Para indicar cada una de las Rutas VFR se deberá referir, en radiotelefonía, por su identificador. Ejemplo: Ruta Visual AUTOPISTA, etc.
- 12.3 Rutas bidireccionales aeronaves ALA FIJA y ROTATIVA

IDENTIFICADOR	RUTAS VFR MMSL – MMSD
AUTOPISTA	CASETA AUTOPISTA – BIFURCACIÓN AUTOPISTA – PUENTE AUTOPISTA
COSTERA	ESTERO – PALMILLA – EL TULE – ARCO

13. Operación en el Aeropuerto Internacional MMSL.

- 13.1 MMSL TWR proporciona el servicio de control de aeródromo a todas las aeronaves que se encuentren dentro del circuito de tránsito de aeródromo y con base en las condiciones de tránsito conocidas u observadas.
- 13.2 La frecuencia 118.6 MHZ proporciona el servicio de información al tránsito dentro de la Zona de Control (CTR) MMSL con base en las condiciones de tránsito conocidas u observadas.
- 13.3 Circuitos de tránsito
- 13.3.1 Todas las aeronaves evitarán los circuitos de tránsito, a menos que cuenten con autorización de MMSL TWR para integrarse a ellos y efectuando las piernas conforme con lo siguiente:
- RWY 11: Circuito de tránsito por la izquierda / derecha.
 - RWY 29: Circuito de tránsito por la derecha / izquierda.

14. Falla de Comunicación de las aeronaves con Plan de Vuelo VFR autorizado a MMSL.

- 14.1 Cuando una aeronave experimente falla de comunicación en las inmediaciones del aeropuerto MMSL y su destino sea el mismo, deberá cumplir con lo indicado en la sección ENR 1.1 numeral 3.5 de la AIP DE MÉXICO.
- 14.2 Activar código Transpondedor para falla de comunicación (RCF) en 7600.
- 14.3 Tratará de establecer comunicación vía telefónica con OSIV MMSL al teléfono 624 124 5085 de no ser posible, proceder de la siguiente manera
- 14.3.1 Volar en la medida de lo posible de acuerdo a las rutas publicadas.
- 14.3.2 Volar al punto DIAMANTE de acuerdo a la procedencia sin cruzar el aeródromo y mantenerse en 360 para observar el tráfico en las inmediaciones.
- 14.3.3 Cuando se aseguren que los circuitos están libres interceptar tramo a favor del viento y realizar alabeos a través de torre para esperar señales luminosas.
- 14.3.4 Al recibir la señal luminosa para incorporarse al circuito (verde de destellos), deberá de establecerse en circuito de tránsito de acuerdo a la observación de los conos de viento o cualquier indicador de dirección de viento disponible, observar el tránsito del aeródromo y una última señal luminosa de la Torre de Control para aterrizar (verde fija).
- 14.3.5 La aproximación y el aterrizaje, solo será posible en la pista 11 acorde al punto 13.3 del presente procedimiento a menos que la aeronave haya recibido instrucciones para esperar otro sentido.
- 14.3.6 Una vez en plataforma deberá dirigirse a la comandancia de la AFAC del aeropuerto para reportar su llegada y falla de comunicaciones.

15. Procedimiento para aeronaves en asistencia de emergencias.

- 15.1 Se define como Área de Emergencia aquella porción del espacio aéreo establecido por la Autoridad Aeronáutica, en la cual participan aeronaves en operaciones de rescate, búsqueda y salvamento. Esta área tiene como dimensiones desde la superficie del terreno hasta 500 FT y 2 NM de radio en la horizontal desde el punto en el que se desarrolla la emergencia. No se permite el vuelo dentro de esta área a operaciones de helicópteros con fines diferentes.
- 15.2 Las autorizaciones para entrar en apoyo a un Área de Emergencia, se coordinan a través de la Autoridad Aeronáutica en la frecuencia CTAF 122.5 MHZ o la indicada en el NOTAM emitido para este fin.
- 15.3 El inicio y terminación de las operaciones en un Área de Emergencia se hará a través de la frecuencia CTAF 122.5 MHZ.
- 15.4 Las aeronaves que operen dentro de un Área de Emergencia deberán:

- 15.4.1 Antes de penetrar el Área de Emergencia; reportar en la frecuencia CTAF 122.5 MHZ o la asignada, su posición e intenciones y determinar la posición y altura de otros tránsitos en el área.
- 15.4.2 Volarán en círculos de 360° alrededor del punto de emergencia con virajes a la derecha y a una distancia no menor de 1 NM.
- 15.4.3 Excepto para despegar o aterrizar, se mantendrán a una altura no menor de 500 FT sobre el área.
- 15.4.4 Las aeronaves que no estén relacionados con la actividad de rescate, búsqueda y salvamento, y/o vigilancia y pretendan sobrevolar el área de la emergencia, deberán hacerlo con virajes por la derecha y a una altura no menor de 800 FT, siempre y cuando tengan autorización de la AFAC.

16.Planeación de los vuelos.

- 16.1 Todo Concesionario, Permisionario u Operador Aéreo que opere o pretenda operar dentro del espacio aéreo de los Estados Unidos Mexicanos, deberá presentar para su aprobación ante la Autoridad Aeronáutica previo al vuelo, un plan de vuelo de la forma y contenido expresados en la AIP de México y la normatividad vigente.
- 16.2 La vigencia de los Planes de Vuelo FPL es de 1:30 horas, a partir del ETD consignado en el plan de vuelo.
- 16.3 Para mantener vigente el Plan de Vuelo presentado FPL, se deberá notificar cualquier cambio al mismo para conocimiento de la Autoridad Aeronáutica y los ATS, si el plan de vuelo fue presentado a la MMSL TWR, el cambio deberá notificarse en la frecuencia 118.6 MHZ, antes de que la vigencia del Plan de Vuelo haya concluido.
- 16.4 Si el vuelo no se inicia dentro del periodo de vigencia, el ATS cancelará automáticamente el Plan de Vuelo debiéndose presentar un nuevo Plan de Vuelo antes de la salida. Los Planes de Vuelo se mantendrán activos siempre y cuando se notifique al ATS la nueva hora de salida.
- 16.5 Al solicitar la ampliación del Plan de Vuelo, deberá recabar la información meteorológica y operacional correspondiente al nuevo ETD.
- 16.6 Cuando se requiera modificar la ruta o el destino durante el vuelo dentro de la zona de control, deberá solicitar autorización en la frecuencia de MMSL TWR. Fuera de la CTR de MMSL deberá notificar dicha modificación en la frecuencia ATS en la que se encuentre siendo controlado.

RULES AND OPERATING PROCEDURES FOR VFR FLIGHTS IN THE MMSD TMA AND MMSL CTR

All aircraft operating under a VFR flight plan within the MMSD TMA and/or MMSL CTR shall comply with the procedures established herein, as well as the VFR arrival and departure altitudes and routes depicted on the Visual Approach Chart.

1. Airspace

- 1.1 San José del Cabo Terminal Control Area (MMSD TMA) – Class D
- 1.2 San Lucas Control Zone (MMSL CTR) – Class D

2. Airport/Aerodrome Restricted Area

- 2.1 VFR flight within the MMSL CTR is restricted unless expressly authorized by MMSL TWR to enter this airspace.
- 2.2 The dimensions of the MMSL CTR are described in section AD 2.17.

3. Meteorological Minima

- 3.1 En-route:
 - 3.1.1 Distance from cloud:
 - a) 1 600 m (1 SM) horizontally
 - b) 305 m (1 000 FT) vertically
 - 3.1.2 Flight visibility:
 - a) 8 km (5 SM) at and above 3 050 m (10 000 FT) AMSL
 - b) 5 km (3 SM) below 3 050 m (10 000 FT) AMSL
- 3.2 Within or in the vicinity of the aerodrome:
 - 3.2.1 Ceiling: 457 m (1 500 FT)
 - 3.2.2 Visibility: 5 km (3 SM)
- 3.3 Helicopters, in addition to complying with the ceiling specified above, prior to commencing flight within controlled airspace, when operating at and/or below 457 m (1 500 FT) height above ground or water, shall:
 - 3.3.1 Have visibility not less than 1 600 m (1 SM) by day.
 - 3.3.2 Have visibility not less than 3 200 m (2 SM) by night.
 - 3.3.3 Remain clear of cloud and maintain visual reference with the surface.

4. Separation Provided

- 4.1 Separation provided to VFR flights is in accordance with ENR 1.4, paragraph 9.6, TABLE 1 — Classification of ATS Airspace Class “D”.

5. Service Provided

- 5.1 Services provided to VFR flights are in accordance with ENR 1.4, paragraph 9.5, CLASS “D”.

6. Restrictions

- 6.1 The altitudes indicated for each sector on the visual approach chart delimit the controlled airspace; therefore, any VFR flight above those altitudes requires prior authorization from the appropriate ATC unit.
- 6.2 Prior authorization from MMSL TWR is required to fly within the control zone indicated on the Visual Approach Chart.
- 6.3 Except for training maneuvers at the aerodrome previously authorized by the AFAC Airport Command Office, local flights shall be conducted along the published visual routes for such purposes. If a specific area is required, notify MMSL TWR on frequency 118.6 MHz on first contact.
- 6.4 The operation of airships, balloons, gliders, and ultralights is not permitted without authorization from the aeronautical authority and prior coordination with ATC to operate in specific areas, as well as issuance of the corresponding NOTAM.
- 6.5 RPAS operations shall comply with Mexican Official Standard NOM-107-SCT3-2019, which establishes requirements to operate a remotely piloted aircraft system (RPAS) in Mexican airspace; and shall have AFAC authorization and prior coordination with ATC to operate in areas near MMSL.
- 6.6 NORDO flights departing or landing at MMSL shall comply with subsection 3.3 "Signals for Aerodrome Traffic" contained in section ENR 1.1 GENERAL RULES AND PROCEDURES. Aircraft operating without radio in the vicinity of MMSL and destined for another aerodrome shall circumnavigate the aerodrome outside 15 NM from the MMSL ARP and set transponder code 7600 for the entire flight.
- 6.7 It is the pilot's responsibility to verify the status of restricted and prohibited areas designated MMR and MMP.
- 6.8 It is the pilot's responsibility to verify the establishment of temporary prohibited areas.
- 6.9 Flight within areas defined as "Navigation Alerts" is prohibited (see ENR 5.1).

7. Control Zone (CTR)

- 7.1 This type of airspace is primarily designated for aircraft that will take off, land, or conduct training at the aerodrome, and they shall comply with ATS provided in Class "D" airspace and local operating procedures for a Class "D" aerodrome. The dimensions of the MMSL CTR are described in section AD 2.17 — Data Related to MMSL Aerodrome.

8. VFR Flight Procedures

- 8.1 Flights requiring penetration of the MMSD TMA while maintaining altitudes higher than those specified on the chart shall report their position and obtain authorization on San José Approach (MMSD APP) frequency 120.9 MHz prior to entering the requested airspace or altitude, and shall be equipped with appropriate radio navigation equipment for the area.
- 8.2 All aircraft operating under a VFR Flight Plan that require to overfly or cross the published routes within the MMSL CTR shall establish contact with MMSL TWR on 118.6 MHz.

9. Transponder

- 9.1 All VFR aircraft shall carry a Mode A/C or S transponder and a conspicuity code in accordance with ENR 1.6, or as assigned by ATC, for the entire operation.
- 9.2 All rotorcraft shall have a Mode 3 A/C or Mode S transponder on board and set code 1500, or as assigned by ATC, for the entire flight.

10. Communications

- 10.1 VFR flights intending to enter the SAN JOSÉ DEL CABO TMA shall report their position and intentions as soon as practicable on MMSD APP frequency 120.90 MHz when approaching to overfly the first entry point or at 30 NM from the MMSL ARP.
- 10.2 All aircraft with a VFR flight plan requiring operations in the SAN JOSÉ DEL CABO TMA shall maintain continuous communication with the appropriate ATC unit until authorized to change frequency.
- 10.3 All VFR flights operating within the SAN JOSÉ DEL CABO TMA with destination MMSL shall monitor MMSL ATIS frequency 127.0 MHz and set their altimeter to the current QNH.
- 10.4 All aircraft flying within a 15 NM radius of the MMSL ARP at 3 500 FT or below shall maintain communication with MMSL TWR on 118.6 MHz; departing aircraft shall remain on this frequency until authorized to leave it.
- 10.5 All aircraft operating under Visual Flight Rules (VFR) shall use frequency 122.5 MHz (CTAF) to enable monitoring and information exchange among pilots in flight. For VFR aircraft operating in the SAN LUCAS metropolitan areas (outside the MMSL CTR), frequency 122.5 MHz shall also be used.

11. Visual Reporting Points

DESIGNATION	AZIMUTH ARP/MMSL	DISTANCE (NM)	COORDINATES	
			LAT (N)	LONG (W)
ARCO	142°	5	22 52 34	109 53 40
BIFURCACION AUTOPISTA	048°	12.9	23 04 16	109 44 50
CASETA AUTOPISTA	034°	16.3	23 09 01	109 44 26
DIAMANTE	207°	4	22 53 39	109 58 52
EL TULE	102°	6	22 54 53	109 50 16
ESTERO	059°	15.5	23 03 01	109 40 53
MIGRIÑO	298°	10	23 02 50	110 05 09
PALMILLA	062°	12.2	23 01 08	109 44 00
PUENTE AUTOPISTA	055°	2.8	22 58 13	109 53 40
TODOS SANTOS	324°	34	23 27 03	110 13 44

12. VFR Arrival/Departure Routes

- 12.1 VFR aircraft requiring penetration of the MMSD TMA or MMSD CTR shall be equipped with appropriate radio navigation equipment for the area.
- 12.2 Each VFR route shall be referred to on the radio by its identifier. Example: Visual Route AUTOPISTA, etc.
- 12.3 Bidirectional Routes for Fixed-Wing and Rotary-Wing Aircraft

IDENTIFIER	VFR ROUTES MMSL – MMSD
AUTOPISTA	CASETA AUTOPISTA – BIFURCACIÓN AUTOPISTA – PUENTE AUTOPISTA
COSTERA	ESTERO – PALMILLA – EL TULE – ARCO

13. Operation at MMSD International Airport

- 13.1 MMSL TWR provides aerodrome control service to all aircraft within the aerodrome traffic circuit based on known or observed traffic conditions.
- 13.2 Frequency 118.6 MHz provides flight information service within the MMSL Control Zone (CTR) based on known or observed traffic conditions.
- 13.3 Traffic Circuits
- 13.3.1 All aircraft shall avoid entering traffic circuits unless authorized by MMSL TWR to join them, and shall fly the legs as follows:
- RWY 11: Left-hand / right-hand circuit.
 - RWY 29: Right-hand / left-hand circuit.

14. Communication Failure — VFR Flights Authorized to MMSL

- 14.1 When an aircraft experiences communication failure in the vicinity of MMSL and MMSL is its destination, it shall comply with AIP MEXICO section ENR 1.1, paragraph 3.5.
- 14.2 Set the transponder code for communication failure (RCF) to 7600.
- 14.3 Attempt to establish communication by telephone with OSIV MMSL at +52-624-124-5085; if not possible, proceed as follows:
- 14.3.1 Fly, as far as practicable, in accordance with the published routes.
- 14.3.2 Proceed to point DIAMANTE according to direction of arrival without overflying the aerodrome, and hold on a 360° to observe traffic in the vicinity.
- 14.3.3 When assured the circuits are clear, intercept downwind and perform wing rocks abeam the tower to await light signals.
- 14.3.4 Upon receiving the light signal to join the circuit (flashing green), establish in the traffic circuit in accordance with wind cones or any available wind direction indicator, observe aerodrome traffic, and await a final steady green from the Control Tower to land.
- 14.3.5 Approach and landing shall only be conducted on RWY 11 in accordance with item 13.3 of this procedure, unless the aircraft has received instructions to expect the opposite runway direction.
- 14.3.6 Once on the apron, proceed to the AFAC Airport Command Office to report arrival and communication failure.

15. Procedure for Aircraft Assisting Emergencies

- 15.1 An Emergency Area is defined as that portion of airspace established by the Aeronautical Authority in which aircraft participate in rescue, search and salvage operations. This area extends from the surface up to 500 FT and has a horizontal radius of 2 NM from the point where the emergency is taking place. Flight within this area by helicopters for purposes other than those above is not permitted.
- 15.2 Authorizations to enter and assist in an Emergency Area are coordinated through the Aeronautical Authority on CTAF 122.5 MHz or as indicated in the NOTAM issued for this purpose.
- 15.3 Commencement and termination of operations in an Emergency Area shall be conducted on CTAF 122.5 MHz.
- 15.4 Aircraft operating within an Emergency Area shall:
- 15.4.1 Prior to entering, report on CTAF 122.5 MHz or the assigned frequency their position and intentions, and determine the position and altitude of other traffic in the area.
- 15.4.2 Fly 360° orbits around the emergency point with right turns at a distance of not less than 1 NM.
- 15.4.3 Except for takeoff or landing, maintain an altitude of not less than 500 FT above the area.

- 15.4.4 Aircraft not involved in rescue, search and salvage and/or surveillance activities that intend to overfly the emergency area shall do so with right turns at an altitude of not less than 800 FT, provided they have AFAC authorization.

16. Flight Planning

- 16.1 Any Concessionaire, Permit Holder or Air Operator that operates or intends to operate within the airspace of the United Mexican States shall submit, for approval by the Aeronautical Authority prior to flight, a flight plan in the form and content specified in the AIP Mexico and current regulations.
- 16.2 The validity of FPL flight plans is 1 hour 30 minutes from the ETD indicated in the plan.
- 16.3 To keep the filed FPL valid, any change shall be notified to the Aeronautical Authority and ATS. If the plan was filed with MMSL TWR, the change shall be notified on 118.6 MHz before the flight plan validity expires.
- 16.4 If the flight does not commence within the validity period, ATS will automatically cancel the flight plan. A new flight plan shall be filed before departure. Flight plans will remain active provided the new departure time is notified to ATS.
- 16.5 When requesting flight plan extension, obtain meteorological and operational information corresponding to the new ETD.
- 16.6 When route or destination modification is required during flight within the control zone, authorization shall be requested on MMSL TWR frequency. Outside the MMSL CTR, such modification shall be notified on the ATS frequency of the controlling unit. An Emergency Area is defined as that portion of airspace established by the Aeronautical Authority in which aircraft participate in rescue, search and salvage operations. This area extends from the surface up to 500 FT and has a horizontal radius of 2 NM from the point where the emergency is taking place. Flight within this area by helicopters for purposes other than those above is not permitted.

CARTA DE APROXIMACIÓN VISUAL
VISUAL APPROACH CHART

ALTITUD DE TRANSICION
 Transition Altitude
18500FT

COMUNICACIONES Communications	
TWR	118.60
TWR	118.375
APP	120.90
APP	119.25
ATIS	127.00

CABO SAN LUCAS
AEROPUERTO INTL / INTL AIRPORT

AD ELEV 692 FT



CAMBIOS/CHG : FRECUENCIAS/ FREQ.

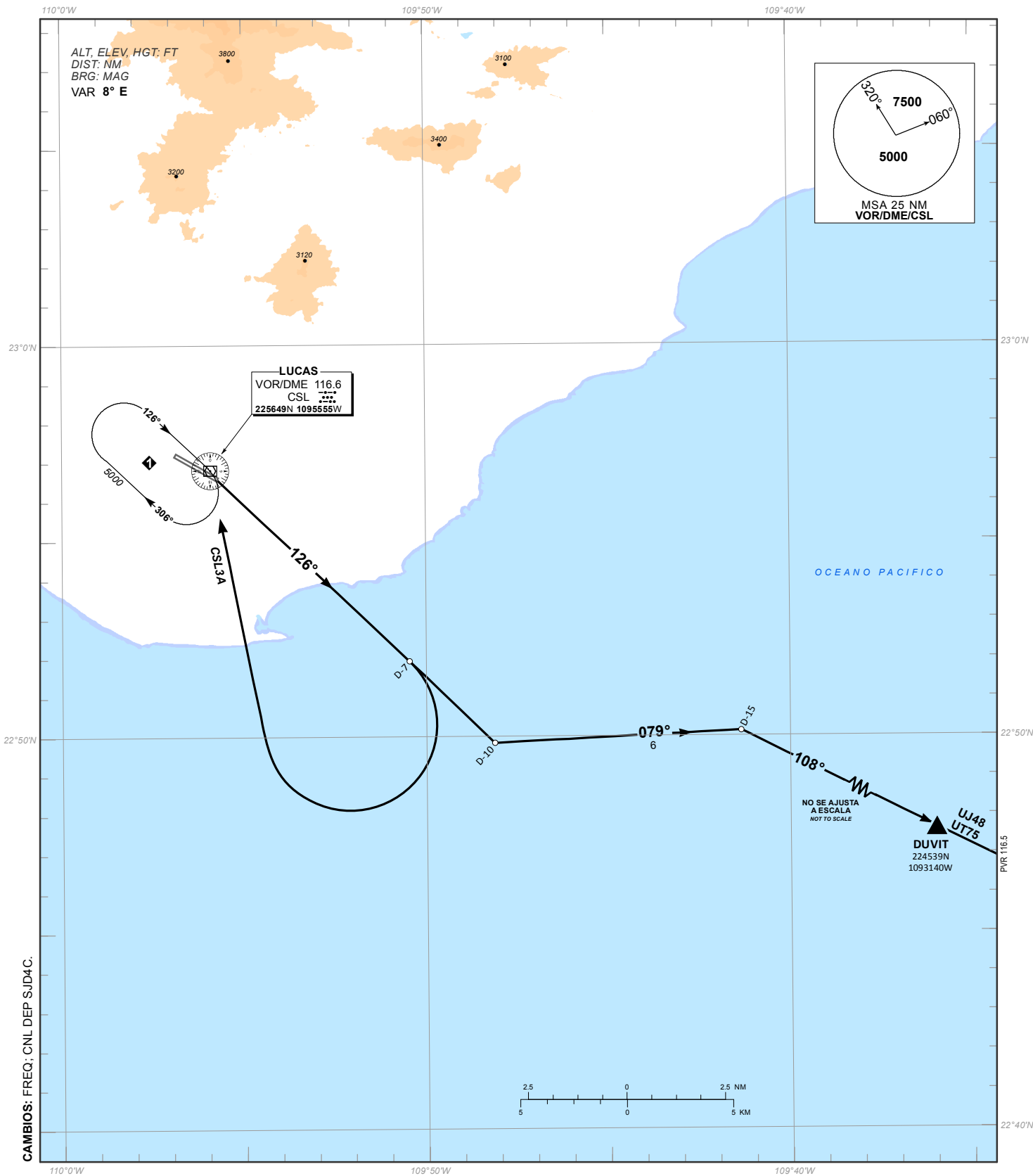
ESCALA / scale 1:350,000

CARTA DE SALIDA NORMALIZADA -
VUELO POR INSTRUMENTOS (SID)
STANDARD DEPARTURE CHART - INSTRUMENT (SID)

CABO SAN LUCAS / CABO SAN LUCAS INTL (MMSL)
RWY 11

DUVIT2, CSL3A

TA 18500			
TWR 118.60	APP 120.90, 119.25	ATIS 127.0	AD ELEV 692 FT
RMK:			



CAMBIO: FREQ; CNL DEP SJD4C.

SALIDAS PISTA 11:

SALIDA: DUVIT DOS (DUVIT2)
 ASCIENDA POR **RADIAL 126°** HASTA **D-10**, EFECTUE VIRAJE A LA **IZQUIERDA** Y PROSIGA EN **RUMBO 079°** E INTERCEPTE EL **RADIAL 108°** DEL **VOR/DME/CSL** HACIA EL FIJO **DUVIT** Y CONTINUE EN RUTA ASIGNADA O INSTRUCCIONES DEL ATC

SALIDA: LUCAS TRES ALFA (CSL3A)
 ASCIENDA POR **RADIAL 126°** HASTA **D-7**, EFECTUE VIRAJE DE GOTA A LA **DERECHA** DENTRO DE **10 NM** HACIA EL **VOR/DME/CSL** Y ABANDONELO DE ACUERDO CON LA ALTITUD MINIMA (2) DE LA RUTA ASIGNADA O INSTRUCCIONES DEL ATC

ESTAS SALIDAS REQUIEREN UN GRADIENTE MINIMO DE ASCENSO DE **360 FT/NM** HASTA ALCANZAR **2500 FT**

DEPARTURES RWY 11:

DEPARTURE: DUVIT TWO (DUVIT2)
 CLIMB ON **CSL R-126°** UNTIL **D-10 CSL**, TURN **LEFT** AND PROCEED ON THE **HEADING 079°** AND INTERCEPT **R-108°** FROM **VOR/DME/CSL** TO **DUVIT** AND CONTINUE ON THE ASSIGNED ROUTE OR ATC INSTRUCTIONS

DEPARTURE: LUCAS THREE ALFA (CSL3A)
 CLIMB ON **CSL R-126°** TO **D-7 CSL**, TURN **RIGHT** WITHIN **10 NM** TO **VOR/DME/CSL** AND CROSS IT ACCORDING TO THE (2) MINIMUM CROSSING ALTITUDES OF THE ASSIGNED ROUTE OR ATC INSTRUCTIONS

THESE SID's REQUIRE A MINIMUM CLIMB GRADIENT OF **360 FT/NM** UNTIL CROSSING **2500 FT**

REGIMEN DE ASCENSO/ CLIMB REGIME

***PDG: PENDIENTE DE DISEÑO DEL PROCEDIMIENTO / PROCEDURE DESIGN GRADIENT**

*PDG VEL (GS) KTS	80	100	120	140	160	180	200
5.92% (FT/MIN)	480	600	720	840	960	1080	1200

(1) ALTITUD MINIMA PARA ABANDONAR EL VOR/DME/SJD:
(1) MINIMUM CROSSING ALTITUDES AT VOR/DME/SJD:

A/TO	KAVRA	V-52	UJ-23	5300
A/TO	CUL	V-12	UJ-32	5300
A/TO	OLESI	V-57		5300
A/TO	MZT	V-1	J-29	5300
A/TO	TNY		UT-14	5300
A/TO	PVR		UJ-14	5300
A/TO	ZLO		J-1	5300
A/TO	AXOKA		UL-312	5300
A/TO	URLET	V-393		4500
A/TO	TAMET	V-1W	UL-312	6100
A/TO	LAP	V-1	UJ-9, J-1	6600

(2) ALTITUD MINIMA PARA ABANDONAR EL VOR/DME/CSL:
(2) MINIMUM CROSSING ALTITUDES AT VOR/DME/CSL:

A/TO	SJD	V-12		4200
A/TO	PVR		UJ-48, UT-75	4200
A/TO	URLET	V-12		7800
A/TO	LAP	V-9		4600

CARTA DE SALIDA NORMALIZADA -
VUELO POR INSTRUMENTOS (SID)
STANDARD DEPARTURE CHART - INSTRUMENT (SID)

CABO SAN LUCAS / CABO SAN LUCAS INTL (MMSL)
RNAV RWY 11

AVAVU1D, ALRIN2C, ILIGA2C, URLET1A

TA 18500	TWR 118.60	APP 120.90, 119.25	ATIS 127.0	AD ELEV 692 FT
RMK: - GNSS REQUERIDO GNSS REQUIRED				

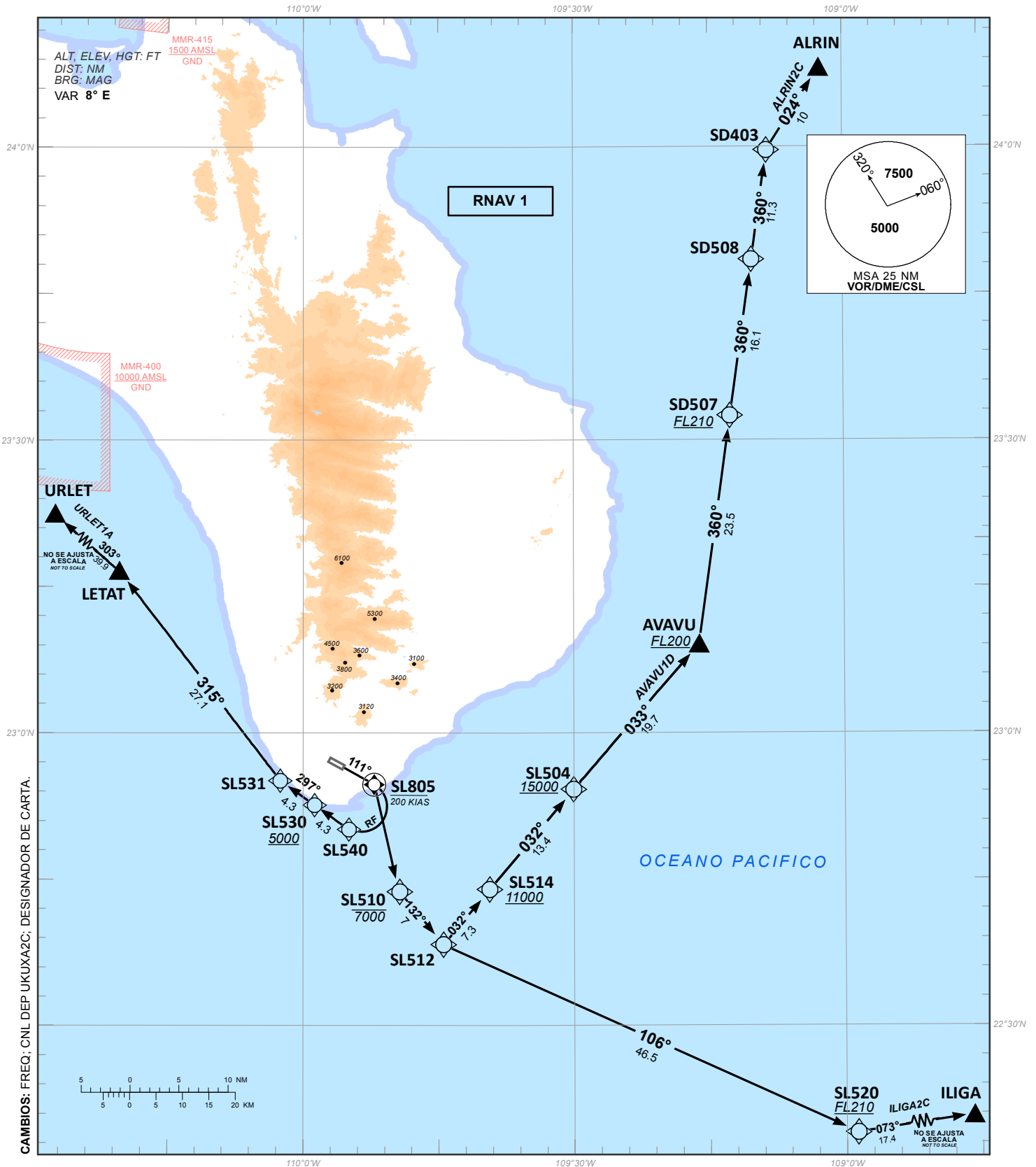


TABLA DE CODIFICACIÓN DEL PROCEDIMIENTO DE SALIDA POR INSTRUMENTOS RNAV PISTA 11

RUNWAY 11 RNAV INSTRUMENT DEPARTURE PROCEDURE CODING TABLE

ALRIN-2C

Número de serie / Serial Number	Descriptor de trayectoria / Path terminator	Identificador de punto de recorrido / Waypoint identifier	Sobrevuelo / Fly Over	Curso / derrota Course / Track *MAG (*T)	Variación Magnética / Magnetic variation (°)	Distancia / Distance (NM)	Dirección del Viraje / Turn direction	Altitud / Altitude (FT)	Velocidad / Speed (KTS)	VPA (°) / TCH (FT)	Especificación de Navegación / Navigation specification
001	CF	SL805	-	111 (119.4)	-8	3.9	-	-	-200	-	RNAV 1
002	TF	SL510	-	159 (166.6)	-8	11.3	-	-7000	-	-	RNAV 1
003	TF	SL512	-	132 (140.3)	-8	7	-	-	-	-	RNAV 1
004	TF	SL514	-	32 (40)	-8	7.3	-	+1100	-	-	RNAV 1
005	TF	SL504	-	32 (40)	-8	13.4	-	+15000	-	-	RNAV 1
006	TF	AVAVU	-	33 (40.8)	-8	19.7	-	+FL200	-	-	RNAV 1
007	TF	SD507	-	360 (7.9)	-8	23.5	-	+FL210	-	-	RNAV 1
008	TF	SD508	-	360 (8)	-8	16.1	-	-	-	-	RNAV 1
009	TF	SD403	-	360 (8)	-8	11.3	-	-	-	-	RNAV 1
010	TF	ALRIN	-	24 (32.4)	-8	10	-	-	-	-	RNAV 1

UKUXA-2C

Número de serie / Serial Number	Descriptor de trayectoria / Path terminator	Identificador de punto de recorrido / Waypoint identifier	Sobrevuelo / Fly Over	Curso / derrota Course / Track *MAG (*T)	Variación Magnética / Magnetic variation (°)	Distancia / Distance (NM)	Dirección del Viraje / Turn direction	Altitud / Altitude (FT)	Velocidad / Speed (KTS)	VPA (°) / TCH (FT)	Especificación de Navegación / Navigation specification
001	CF	SL805	-	111 (119.4)	-8	3.9	-	-	-200	-	RNAV 1
002	TF	SL510	-	159 (166.6)	-8	11.3	-	-7000	-	-	RNAV 1
003	TF	SL512	-	132 (140.3)	-8	7	-	-	-	-	RNAV 1
004	TF	SL514	-	32 (40)	-8	7.3	-	+1100	-	-	RNAV 1
005	TF	SL504	-	32 (40)	-8	13.4	-	+15000	-	-	RNAV 1
006	TF	AVAVU	-	33 (40.8)	-8	19.7	-	+FL200	-	-	RNAV 1
007	TF	UKUXA	-	47 (55.1)	-8	27.2	-	+FL210	-	-	RNAV 1

AVAVU-1D

Número de serie / Serial Number	Descriptor de trayectoria / Path terminator	Identificador de punto de recorrido / Waypoint identifier	Sobrevuelo / Fly Over	Curso / derrota Course / Track *MAG (*T)	Variación Magnética / Magnetic variation (°)	Distancia / Distance (NM)	Dirección del Viraje / Turn direction	Altitud / Altitude (FT)	Velocidad / Speed (KTS)	VPA (°) / TCH (FT)	Especificación de Navegación / Navigation specification
001	CF	SL805	-	111 (119.4)	-8	3.9	-	-	-200	-	RNAV 1
002	TF	SL510	-	159 (166.6)	-8	11.3	-	-7000	-	-	RNAV 1
003	TF	SL512	-	132 (140.3)	-8	7	-	-	-	-	RNAV 1
004	TF	SL514	-	32 (40)	-8	7.3	-	+1100	-	-	RNAV 1
005	TF	SL504	-	32 (40)	-8	13.4	-	+15000	-	-	RNAV 1
006	TF	AVAVU	-	33 (40.8)	-8	19.7	-	+FL200	-	-	RNAV 1

ILIGA-2C

Número de serie / Serial Number	Descriptor de trayectoria / Path terminator	Identificador de punto de recorrido / Waypoint identifier	Sobrevuelo / Fly Over	Curso / derrota Course / Track *MAG (*T)	Variación Magnética / Magnetic variation (°)	Distancia / Distance (NM)	Dirección del Viraje / Turn direction	Altitud / Altitude (FT)	Velocidad / Speed (KTS)	VPA (°) / TCH (FT)	Especificación de Navegación / Navigation specification
001	CF	SL805	-	111 (119.4)	-8	3.9	-	-	-200	-	RNAV 1
002	TF	SL510	-	159 (166.6)	-8	11.3	-	-7000	-	-	RNAV 1
003	TF	SL512	-	132 (140.3)	-8	7	-	-	-	-	RNAV 1
004	TF	SL520	-	106 (114.3)	-8	46.5	-	+FL210	-	-	RNAV 1
005	TF	ILIGA	-	73 (81.3)	-8	17.4	-	-	-	-	RNAV 1

URLET-1A

Número de serie / Serial Number	Descriptor de trayectoria / Path terminator	Identificador de punto de recorrido / Waypoint identifier	Sobrevuelo / Fly Over	Curso / derrota Course / Track *MAG (*T)	Variación Magnética / Magnetic variation (°)	Distancia / Distance (NM)	Dirección del Viraje / Turn direction	Altitud / Altitude (FT)	Velocidad / Speed (KTS)	VPA (°) / TCH (FT)	Especificación de Navegación / Navigation specification
001	CF	SL805	Y	111 (119.4)	-8	3.9	R	-	-200	-	RNAV 1
002	RF*	SL540	-	-	-8	-	-	-	-	-	RNAV 1
003	TF	SL530	-	297 (305.4)	-8	4.3	-	+5000	-	-	RNAV 1
004	TF	SL531	-	297 (305.4)	-8	4.3	-	-	-	-	RNAV 1
005	TF	LETAT	-	315 (322.5)	-8	27.1	-	-	-	-	RNAV 1
006	TF	URLET	-	303 (311.1)	-8	39.9	-	-	-	-	RNAV 1

RF* INFORMACIÓN ADICIONAL

Numero de Serie	Centro del Arco	Radio NM	Dirección del Viraje
003	SLRF1	2.6	R

LAS SALIDAS **ALRIN-2C, UKUXA-2C, ILIGA-2C Y URLET-1A** REQUIEREN UN GRADIENTE MÍNIMO DE ASCENSO DE **360 FT/NM (5.9%)** HASTA ALCANZAR **2500 FT.** (*THE SID's ALRIN-2C, UKUXA-2C, ILIGA-2C AND URLET-1A REQUIRE A MINIMUM CLIMB GRADIENT OF 360 FT/NM (5.9%) UNTIL CROSSING 2500 FT.*)

REGIMEN DE ASCENSO / RATE OF CLIMB

***PDG: PENDIENTE DE DISEÑO DEL PROCEDIMIENTO / PROCEDURE DESIGN GRADIENT**

*PDG VEL (GS) KTS	80	100	120	140	160	180	200
FT/MIN	480	600	720	840	960	1080	1200

COORDENADAS DE LOS PUNTOS DE RECORRIDO
WAYPOINT COORDINATES

Punto de recorrido / Waypoint	Coordenadas / Coordinates	Punto de recorrido / Waypoint	Coordenadas / Coordinates
ALRIN	24° 08' 08.8" N 109° 02' 34.6" W	SL514	22° 43' 57.6" N 109° 39' 20.7" W
AVAVU	23° 09' 08.4" N 109° 16' 06.4" W	SL520	22° 19' 02.3" N 108° 58' 43.3" W
ILIGA	22° 21' 38.8" N 108° 40' 12.4" W	SL530	22° 52' 37.1" N 109° 58' 42.8" W
LETAT	23° 16' 38.5" N 110° 20' 24.1" W	SL531	22° 55' 07.0" N 110° 02' 30.8" W
SD403	23° 59' 40.5" N 109° 08' 25.9" W	SL540	22° 50' 07.2" N 109° 54' 55.0" W
SD507	23° 32' 30.7" N 109° 12' 36.2" W	SL805	22° 54' 43.0" N 109° 52' 07.1" W
SD508	23° 48' 29.7" N 109° 10' 09.1" W	SLRF1	22° 52' 25.1" N 109° 53' 31.1" W
SL504	22° 54' 12.9" N 109° 30' 02.4" W	UKUXA	23° 24' 44.0" N 108° 51' 48.7" W
SL510	22° 43' 43.9" N 109° 49' 17.8" W	URLET	23° 42' 52.9" N 110° 53' 07.7" W
SL512	22° 38' 18.9" N 109° 44' 27.3" W		

SALIDAS PISTA 29:

**SALIDAS: LETAT DOS (LETAT2)
ATUMI DOS (ATUMI2)**

ASCIENDA RUMBO DE PISTA HASTA ALCANZA 1100 FT VIRE A LA IZQUIERDA E INTERCEPTE EL RADIAL 272° HASTA D-7, EFECTUE VIRAJE A LA DERECHA Y PROSIGA EN ARCO 10 DME HASTA INTERCEPTAR EL RADIAL CORRESPONDIENTE DEL VOR/DME/CSL HACIA LOS FIJOS RESPECTIVOS LETAT Y ATUMI Y CONTINUE EN RUTA ASIGNADA O INSTRUCCIONES DEL ATC

SALIDA: LUCAS TRES BRAVO (CSL3B)

ASCIENDA EN RUMBO DE PISTA HASTA ALCANZAR 1100 FT Y VIRE A LA IZQUIERDA E INTERCEPTE EL RADIAL 272° HASTA D-7, EFECTUE VIRAJE DE GOTA A LA IZQUIERDA DENTRO DE 10 NM HACIA EL VOR/DME/CSL Y ABANDONELO DE ACUERDO CON LA ALTITUD MINIMA (2) DE LA RUTA ASIGNADA O INSTRUCCIONES DEL ATC

ESTAS SALIDAS REQUIEREN UN GRADIENTE MINIMO DE ASCENSO DE 400 FT/NM HASTA ALCANZAR 2500 FT

DEPARTURES RWY 29:

**DEPARTURES: LETAT TWO (LETAT2)
ATUMI TWO (ATUMI2)**

CLIMB ON RUNWAY HEADING TO 1100 FT, TURN LEFT TO INTERCEPT R-272° TO D-7 CSL, TURN RIGHT AND PROCEED ON THE 10 DME ARC UNTIL INTERCEPT THE CORRESPONDING RADIAL FROM VOR/DME/CSL TO LETAT OR ATUMI AND CONTINUE ON ASSIGNED ROUTE OR ATC INSTRUCTIONS

DEPARTURE: LUCAS THREE BRAVO (CSL3B)

CLIMB ON RUNWAY HEADING TO 1100 FT, TURN LEFT TO INTERCEPT R-272° TO D-7 CSL, TURN LEFT WITHIN 10 NM TO VOR/DME/CSL AND CROSS IT ACCORDING TO THE (2) MINIMUM CROSSING ALTITUDES OR ATC INSTRUCTIONS

THESE SID's REQUIRE A MINIMUM CLIMB GRADIENT OF 400 FT/NM UNTIL CROSSING 2500 FT

REGIMEN DE ASCENSO/ CLIMB REGIME

***PDG: PENDIENTE DE DISEÑO DEL PROCEDIMIENTO / PROCEDURE DESIGN GRADIENT**

*PDG VEL (GS) KTS	80	100	120	140	160	180	200
6.58% (FT/MIN)	533	667	800	933	1067	1200	1333

(1) ALTITUD MINIMA PARA ABANDONAR EL VOR/DME/SJD:
(1) MINIMUM CROSSING ALTITUDES AT VOR/DME/SJD:

A/TO	KAVRA	V-52	UJ-23	5300
A/TO	CUL	V-12	UJ-32	5300
A/TO	OLESI	V-57		5300
A/TO	MZT	V-1	J-29	5300
A/TO	TNY		UT-14	5300
A/TO	PVR		UJ-14	5300
A/TO	ZLO		J-1	5300
A/TO	AXOKA		UL-312	5300
A/TO	URLET	V-393		4500
A/TO	TAMET	V-1W	UL-312	6100
A/TO	LAP	V-1	UJ-9, J-1	6600

(2) ALTITUD MINIMA PARA ABANDONAR EL VOR/DME/CSL:
(2) MINIMUM CROSSING ALTITUDES AT VOR/DME/CSL:

A/TO	SJD	V-12		4200
A/TO	PVR		UJ-48, UT-75	4200
A/TO	URLET	V-12		7800
A/TO	LAP	V-9		4600

CARTA DE SALIDA NORMALIZADA -
VUELO POR INSTRUMENTOS (SID)
STANDARD DEPARTURE CHART - INSTRUMENT (SID)

CABO SAN LUCAS / CABO SAN LUCAS INTL (MMSL)
RNAV RWY 29

AVAVU1E, ALRIN1D, ILIGA2D, URLET1B

TA 18500	TWR 118.60	APP 120.90, 119.25	ATIS 127.0	AD ELEV 692 FT
RMK: - GNSS REQUERIDO GNSS REQUIRED				

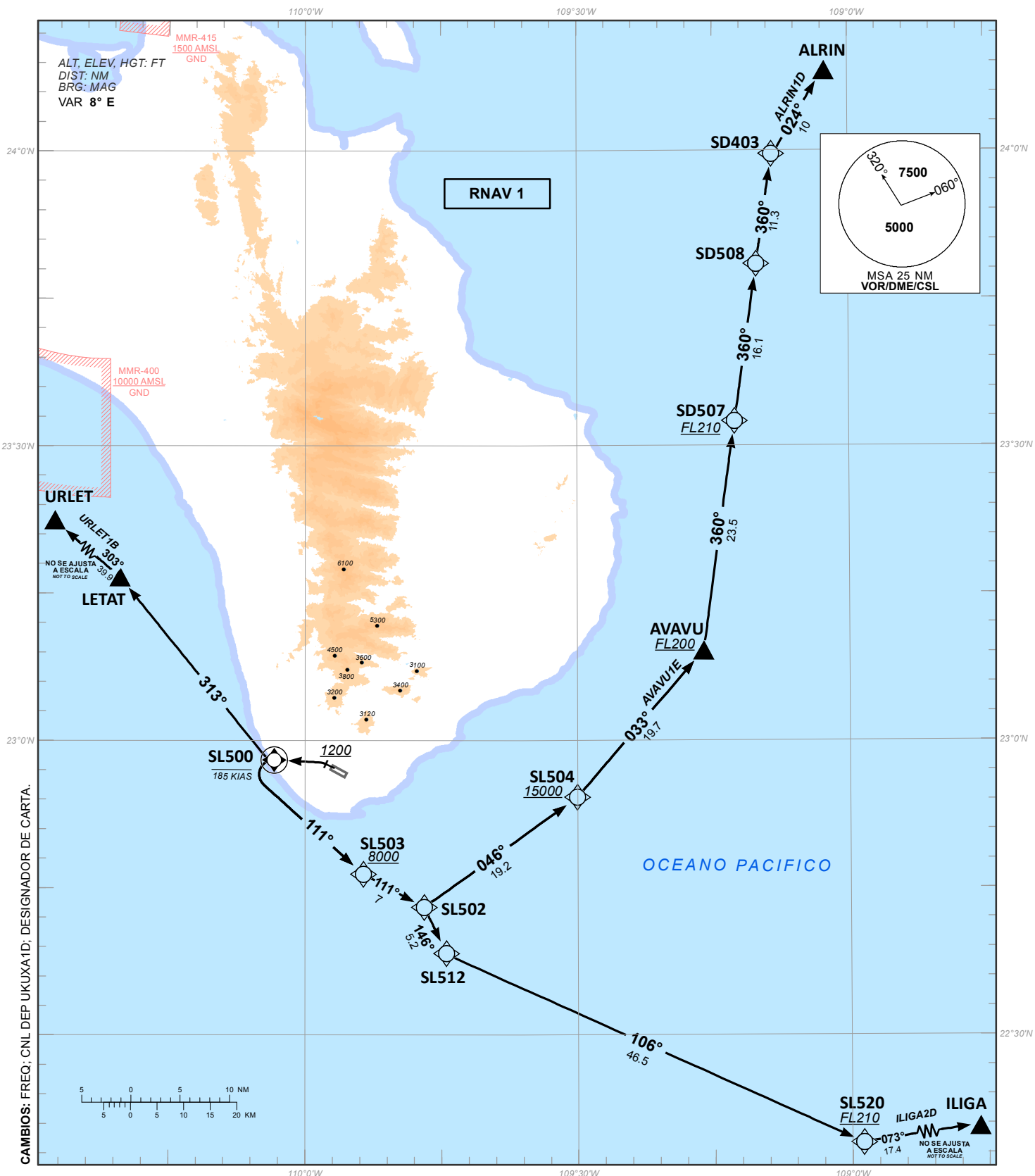


TABLA DE CODIFICACIÓN DEL PROCEDIMIENTO DE SALIDA POR INSTRUMENTOS RNAV PISTA 29

RUNWAY 29 RNAV INSTRUMENT DEPARTURE PROCEDURE CODING TABLE

ALRIN-1D

Número de serie / Serial Number	Descriptor de trayectoria / Path terminator	Identificador de punto de recorrido / Waypoint identifier	Sobrevuelo / Fly Over	Curso / derrota Course / Track *MAG (*T)	Variación Magnética / Magnetic variation (°)	Distancia / Distance (NM)	Dirección del Viraje / Turn direction	Altitud / Altitude (FT)	Velocidad / Speed (KTS)	VPA (°) / TCH (FT)	Especificación de Navegación / Navigation specification
001	CA	-	-	276 (284.4)	-8	-	-	+1200	-	-	RNAV 1
002	DF	SL500	-		-8	-	-	-	-185	-	RNAV 1
003	CF	SL503	-	111 (118.6)	-8	-	-	+8000	-	-	RNAV 1
004	TF	SL502	-	111 (118.6)	-8	7	-	-	-	-	RNAV 1
005	TF	SL504	-	046 (054.3)	-8	19.2	-	+15000	-	-	RNAV 1
006	TF	AVAVU	-	033 (040.8)	-8	19.7	-	+FL200	-	-	RNAV 1
007	TF	SD507	-	360 (007.9)	-8	23.5	-	+FL210	-	-	RNAV 1
008	TF	SD508	-	360 (008.0)	-8	16.1	-	-	-	-	RNAV 1
009	TF	SD403	-	360 (008.1)	-8	11.3	-	-	-	-	RNAV 1
010	TF	ALRIN	-	024 (032.4)	-8	10	-	-	-	-	RNAV 1

AVAVU-1E

Número de serie / Serial Number	Descriptor de trayectoria / Path terminator	Identificador de punto de recorrido / Waypoint identifier	Sobrevuelo / Fly Over	Curso / derrota Course / Track *MAG (*T)	Variación Magnética / Magnetic variation (°)	Distancia / Distance (NM)	Dirección del Viraje / Turn direction	Altitud / Altitude (FT)	Velocidad / Speed (KTS)	VPA (°) / TCH (FT)	Especificación de Navegación / Navigation specification
001	CA	-	-	276 (284.4)	-8	-	-	+1200	-	-	RNAV 1
002	DF	SL500	-		-8	-	-	-	-185	-	RNAV 1
003	CF	SL503	-	111 (118.6)	-8	-	-	+8000	-	-	RNAV 1
004	TF	SL502	-	111 (118.6)	-8	7	-	-	-	-	RNAV 1
005	TF	SL504	-	046 (054.3)	-8	19.2	-	+15000	-	-	RNAV 1
006	TF	AVAVU	-	033 (040.8)	-8	19.7	-	+FL200	-	-	RNAV 1

ILIGA-2D

Número de serie / Serial Number	Descriptor de trayectoria / Path terminator	Identificador de punto de recorrido / Waypoint identifier	Sobrevuelo / Fly Over	Curso / derrota Course / Track *MAG (*T)	Variación Magnética / Magnetic variation (°)	Distancia / Distance (NM)	Dirección del Viraje / Turn direction	Altitud / Altitude (FT)	Velocidad / Speed (KTS)	VPA (°) / TCH (FT)	Especificación de Navegación / Navigation specification
001	CA	-	-	276 (284.4)	-8	-	-	+1200	-	-	RNAV 1
002	DF	SL500	-	-	-8	-	-	-	-185	-	RNAV 1
003	CF	SL503	-	111 (118.6)	-8	-	-	+8000	-	-	RNAV 1
004	TF	SL502	-	111 (118.6)	-8	7	-	-	-	-	RNAV 1
005	TF	SL512	-	146 (154.3)	-8	5.2	-	-	-	-	RNAV 1
006	TF	SL520	-	106 (114.3)	-8	46.5	-	+FL210	-	-	RNAV 1
007	TF	ILIGA	-	73 (81.3)	-8	17.4	-	-	-	-	RNAV 1

URLET-1B

Número de serie / Serial Number	Descriptor de trayectoria / Path terminator	Identificador de punto de recorrido / Waypoint identifier	Sobrevuelo / Fly Over	Curso / derrota Course / Track *MAG (*T)	Variación Magnética / Magnetic variation (°)	Distancia / Distance (NM)	Dirección del Viraje / Turn direction	Altitud / Altitude (FT)	Velocidad / Speed (KTS)	VPA (°) / TCH (FT)	Especificación de Navegación / Navigation specification
001	CA	-	-	276 (284.4)	-8	-	-	+1200	-	-	RNAV 1
002	DF	SL500	-	-	-8	-	-	-	-185	-	RNAV 1
003	CF	LETAT	-	313 (321.6)	-8	-	-	-	-	-	RNAV 1
004	TF	URLET	-	303 (311.1)	-8	39.9	-	-	-	-	RNAV 1

LAS SALIDAS ALRIN-1D, UKUXA-1D, ILIGA-2D Y URLET-1B REQUIEREN UN GRADIENTE MÍNIMO DE ASCENSO DE 400 FT/NM (6.6%) HASTA ALCANZAR 2500 FT. (THE SID'S ALRIN-1D, UKUXA-1D, ILIGA-2D AND URLET-1B REQUIRE A MINIMUM CLIMB GRADIENT OF 400 FT/NM (6.6%) UNTIL CROSSING 2500 FT)

REGIMEN DE ASCENSO / RATE OF CLIMB

*PDG: PENDIENTE DE DISEÑO DEL PROCEDIMIENTO / PROCEDURE DESIGN GRADIENT

*PDG VEL (GS) KTS	80	100	120	140	160	180	200
FT/MIN	533	667	800	933	1067	1200	1333

COORDENADAS DE LOS PUNTOS DE RECORRIDO
WAYPOINT COORDINATES

Punto de recorrido / Waypoint	Coordenadas / Coordinates	Punto de recorrido / Waypoint	Coordenadas / Coordinates
ALRIN	24°08'08.8"N 109°02'34.6"W	SL502	22°43'00.9"N 109°46'53.4"W
AVAVU	23°09'08.4"N 109°16'06.4"W	SL503	22°46'23.9"N 109°53'34.3"W
ILIGA	22°21'38.8"N 108°40'12.4"W	SL504	22°54'12.9"N 109°30'02.4"W
LETAT	23°16'38.5"N 110°20'24.1"W	SL512	22° 38' 18.9" N 109° 44' 27.3" W
SD403	23°59'40.5"N 109°08'25.9"W	SL520	22° 19' 02.3" N 108° 58' 43.3" W
SD507	23°32'30.7"N 109°12'36.2"W	URLET	23° 42' 52.9" N 110° 53' 07.7" W
SD508	23°48'29.7"N 109°10'09.1"W		
SL500	22°58'02.2"N 110°03'22.9"W		

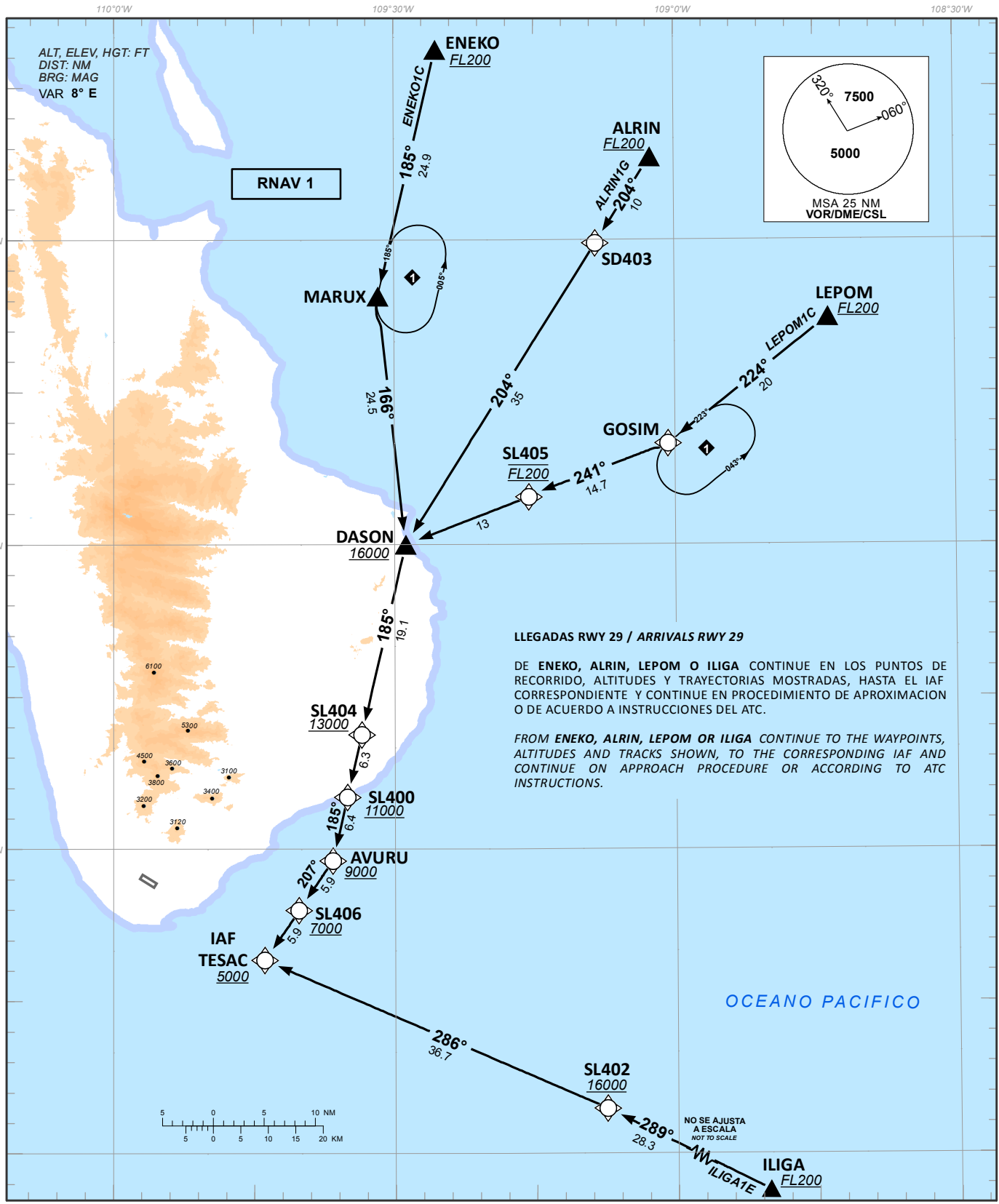
CARTA DE LLEGADA NORMALIZADA -
VUELO POR INSTRUMENTOS (STAR)

STANDARD ARRIVAL CHART - INSTRUMENT (STAR)

CABO SAN LUCAS / CABO SAN LUCAS INTL (MMSL)
RNAV RWY 29

ENEKO1C, ALRIN1G, LEPOM1C, ILIGA1E

TA 18500	TWR 118.60	APP 120.90, 119.25	ATIS 127.0	AD ELEV 692 FT
RMK: - GNSS REQUERIDO GNSS REQUIRED				



CAMBIOS: FREQ; DESIGNADOR DE CARTA.

TABLA DE CODIFICACIÓN DEL PROCEDIMIENTO DE LLEGADA POR INSTRUMENTOS RNAV PISTA 29

RUNWAY 29 RNAV INSTRUMENT ARRIVAL PROCEDURE CODING TABLE

ENEKO-1C

Número de serie / Serial Number	Descriptor de trayectoria / Path terminator	Identificador de punto de recorrido / Waypoint identifier	Sobrevuelo / Fly Over	Curso / derrota Course / Track *MAG (*T)	Variación Magnética / Magnetic variation (°)	Distancia / Distance (NM)	Dirección del Viraje / Turn direction	Altitud / Altitude (FT)	Velocidad / Speed (KTS)	VPA (°) / TCH (FT)	Especificación de Navegación / Navigation specification
001	IF	ENEKO	-		-8	-	-	+FL200	-	-	RNAV 1
002	TF	MARUX	-	185 (193.2)	-8	24.9	-	-	-	-	RNAV 1
003	TF	DASON	-	166 (173.7)	-8	24.5	-	+16000	-	-	RNAV 1
004	TF	SL404	-	185 (193.1)	-8	19.1	-	+13000	-	-	RNAV 1
005	TF	SL400	-	185 (193.1)	-8	6.3	-	+11000	-	-	RNAV 1
006	TF	AVURU	-	185 (193.1)	-8	6.4	-	+9000	-	-	RNAV 1
007	TF	SL406	-	207 (214.5)	-8	5.9	-	+7000	-	-	RNAV 1
008	TF	TESAC	-	207 (214.5)	-8	5.9	-	+5000	-	-	RNAV 1

ALRIN-1G

Número de serie / Serial Number	Descriptor de trayectoria / Path terminator	Identificador de punto de recorrido / Waypoint identifier	Sobrevuelo / Fly Over	Curso / derrota Course / Track *MAG (*T)	Variación Magnética / Magnetic variation (°)	Distancia / Distance (NM)	Dirección del Viraje / Turn direction	Altitud / Altitude (FT)	Velocidad / Speed (KTS)	VPA (°) / TCH (FT)	Especificación de Navegación / Navigation specification
001	IF	ALRIN	-	-	-8	-	-	+FL200	-	-	RNAV 1
002	TF	SD403	-	204 (212.4)	-8	10	-	-	-	-	RNAV 1
003	TF	DASON	-	204 (212.4)	-8	35	-	+16000	-	-	RNAV 1
004	TF	SL404	-	185 (193.1)	-8	19.1	-	+13000	-	-	RNAV 1
005	TF	SL400	-	185 (193.1)	-8	6.3	-	+11000	-	-	RNAV 1
006	TF	AVURU	-	185 (193.1)	-8	6.4	-	+9000	-	-	RNAV 1
007	TF	SL406	-	207 (214.5)	-8	5.9	-	+7000	-	-	RNAV 1
008	TF	TESAC	-	207 (214.5)	-8	5.9	-	+5000	-	-	RNAV 1

LEPOM-1C

Número de serie / Serial Number	Descriptor de trayectoria / Path terminator	Identificador de punto de recorrido / Waypoint identifier	Sobrevuelo / Fly Over	Curso / derrota Course / Track *MAG (*T)	Variación Magnética / Magnetic variation (°)	Distancia / Distance (NM)	Dirección del Viraje / Turn direction	Altitud / Altitude (FT)	Velocidad / Speed (KTS)	VPA (°) / TCH (FT)	Especificación de Navegación / Navigation specification
001	IF	LEPOM	-	-	-8	-	-	+FL200	-	-	RNAV 1
002	TF	GOSIM	-	224 (231.8)	-8	20	-	-	-	-	RNAV 1
003	TF	SL405	-	241 (249.0)	-8	14.7	-	@FL200	-	-	RNAV 1
003	TF	DASON	-	241 (249.0)	-8	13	-	+16000	-	-	RNAV 1
004	TF	SL404	-	185 (193.1)	-8	19.1	-	+13000	-	-	RNAV 1
005	TF	SL400	-	185 (193.1)	-8	6.3	-	+11000	-	-	RNAV 1
006	TF	AVURU	-	185 (193.1)	-8	6.4	-	+9000	-	-	RNAV 1
007	TF	SL406	-	207 (214.5)	-8	5.9	-	+7000	-	-	RNAV 1
008	TF	TESAC	-	207 (214.5)	-8	5.9	-	+5000	-	-	RNAV 1

ILIGA-1E

Número de serie / Serial Number	Descriptor de trayectoria / Path terminator	Identificador de punto de recorrido / Waypoint identifier	Sobrevuelo / Fly Over	Curso / derrota Course / Track *MAG (*T)	Variación Magnética / Magnetic variation (°)	Distancia / Distance (NM)	Dirección del Viraje / Turn direction	Altitud / Altitude (FT)	Velocidad / Speed (KTS)	VPA (°) / TCH (FT)	Especificación de Navegación / Navigation specification
001	IF	ILIGA	-	-	-8	-	-	+FL200	-	-	RNAV 1
002	TF	SL402	-	289 (296.8)	-8	28.3	-	+16000	-	-	RNAV 1
003	TF	TESAC	-	286 (293.5)	-8	36.7	-	+5000	-	-	RNAV 1

CODIFICACIÓN DE LAS ESPERAS
CODING TABLE FOR HOLDINGS

Descriptor de trayectoria / Path terminator	Identificador de punto de recorrido / Waypoint identifier	Rumbo de acercamiento / Approach heading °M (*T)	Tiempo / Time	Dirección del viraje / Turn direction	Altitud mínima / Minimum altitude (FT)	Altitud máxima / Maximum altitude (FT)	Límite de Velocidad / Speed Limit (KT)	Declinación magnética / Magnetic declination (°)	Especificación de Navegación / Navigation specification
Espera/ Holding	MARUX	185 (193.2)	1 Minuto / Minute	Izquierda / Left	16000	-	-230	-8	RNAV 1
Espera/ Holding	GOSIM	223 (231.8)	1 Minuto / Minute	Izquierda / Left	FL200	-	-230	-8	RNAV 1

COORDENADAS DE LOS PUNTOS DE RECORRIDO
WAYPOINT COORDINATES

Punto de recorrido / Waypoint	Coordenadas / Coordinates	Punto de recorrido / Waypoint	Coordenadas / Coordinates
ENEKO	24°18'44.7"N 109°25'33.7"W	LEPOM	23°52'22.2"N 108°43'35.1"W
MARUX	23°54'27.4"N 109°31'45.2"W	GOSIM	23°39'57.1"N 109°00'42.7"W
AVURU	22°58'51.8"N 109°36'37.9"W	TESAC	22°49'04.6"N 109°43'53.6"W
ILIGA	22°21'38.8"N 108°40'12.4"W	SL402	22°34'25.7"N 109°07'29.9"W
SD403	23°59'40.5"N 109°08'25.9"W	SL400	23°05'07.6"N 109°35'03.9"W
ALRIN	24°08'08.8"N 109°02'34.6"W	SL404	23°11'16.9"N 109°33'31.4"W
DASON	23°29'59.8"N 109°28'49.3"W	SL405	23°34'41.1"N 109°15'37.4"W
SL406	22°53'59.0"N 109°40'15.3"W		

CARTA DE LLEGADA NORMALIZADA -
VUELO POR INSTRUMENTOS (STAR)

CABO SAN LUCAS / CABO SAN LUCAS INTL (MMSL)
RNAV RWY 11

STANDARD ARRIVAL CHART - INSTRUMENT (STAR)

ENEKO1D, ALRIN1H, LEPOM1D, ILIGA1F

TA 18500	TWR 118.60	APP 120.90, 119.25	ATIS 127.0	AD ELEV 692 FT
RMK: - GNSS REQUERIDO GNSS REQUIRED				

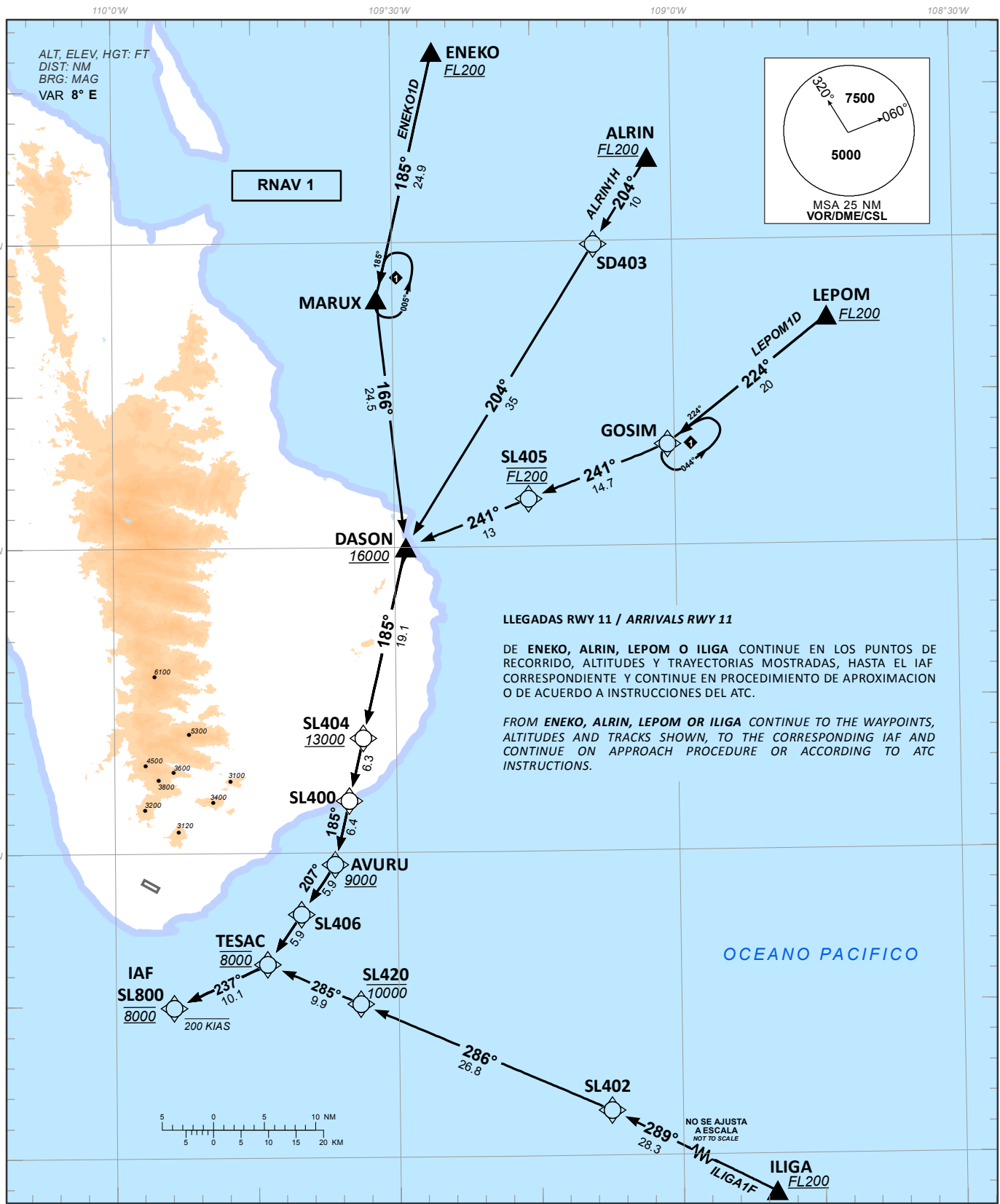


TABLA DE CODIFICACIÓN DEL PROCEDIMIENTO DE LLEGADA POR INSTRUMENTOS RNP PISTA 11
 RUNWAY 11 RNP INSTRUMENT ARRIVAL PROCEDURE CODING TABLE

ENEKO-1D

Número de serie / Serial Number	Descriptor de trayectoria / Path terminator	Identificador de punto de recorrido / Waypoint identifier	Sobrevuelo / Fly Over	Curso / derrota Course / Track *MAG (*T)	Variación Magnética / Magnetic variation (°)	Distancia / Distance (NM)	Dirección del Viraje / Turn direction	Altitud / Altitude (FT)	Velocidad / Speed (KTS)	VPA (°) / TCH (FT)	Especificación de Navegación / Navigation Specification
001	IF	ENEKO	-	-	-8	-	-	+FL200	-	-	RNAV 1
002	TF	MARUX	-	185 (193.2)	-8	24.9	-	-	-	-	RNAV 1
003	TF	DASON	-	166 (173.7)	-8	24.5	-	+16000	-	-	RNAV 1
004	TF	SL404	-	185 (193.1)	-8	19.1	-	+13000	-	-	RNAV 1
005	TF	SL400	-	185 (193.0)	-8	6.3	-	-	-	-	RNAV 1
006	TF	AVURU	-	185 (193.0)	-8	6.4	-	+9000	-	-	RNAV 1
007	TF	SL406	-	207 (214.5)	-8	5.9	-	-	-	-	RNAV 1
008	TF	TESAC	-	207 (214.5)	-8	5.9	-	@8000	-	-	RNAV 1
009	TF	SL800	-	237 (245.3)	-8	10.1	-	@8000	-200	-	RNAV 1

ALRIN-1H

Número de serie / Serial Number	Descriptor de trayectoria / Path terminator	Identificador de punto de recorrido / Waypoint identifier	Sobrevuelo / Fly Over	Curso / derrota Course / Track *MAG (*T)	Variación Magnética / Magnetic variation (°)	Distancia / Distance (NM)	Dirección del Viraje / Turn direction	Altitud / Altitude (FT)	Velocidad / Speed (KTS)	VPA (°) / TCH (FT)	Especificación de Navegación / Navigation Specification
001	IF	ALRIN	-	-	-8	-	-	+FL200	-	-	RNAV 1
002	TF	SD403	-	204 (212.4)	-8	10	-	-	-	-	RNAV 1
003	TF	DASON	-	204 (212.4)	-8	35	-	+16000	-	-	RNAV 1
004	TF	SL404	-	185 (193.1)	-8	19.1	-	+13000	-	-	RNAV 1
005	TF	SL400	-	185 (193.0)	-8	6.3	-	-	-	-	RNAV 1
006	TF	AVURU	-	185 (193.0)	-8	6.4	-	+9000	-	-	RNAV 1
007	TF	SL406	-	207 (214.5)	-8	5.9	-	-	-	-	RNAV 1
008	TF	TESAC	-	207 (214.5)	-8	5.9	-	@8000	-	-	RNAV 1
009	TF	SL800	-	237 (245.3)	-8	10.1	-	@8000	-200	-	RNAV 1

LEPOM-1D

Número de serie / Serial Number	Descriptor de trayectoria / Path terminator	Identificador de punto de recorrido / Waypoint identifier	Sobrevuelo / Fly Over	Curso / derrota Course / Track *MAG (*T)	Variación Magnética / Magnetic variation (°)	Distancia / Distance (NM)	Dirección del Viraje / Turn direction	Altitud / Altitude (FT)	Velocidad / Speed (KTS)	VPA (°) / TCH (FT)	Especificación de Navegación / Navigation Specification
001	IF	LEPOM	-	-	-8	-	-	+FL200	-	-	RNAV 1
002	TF	GOSIM	-	224 (231.8)	-8	20	-	-	-	-	RNAV 1
003	TF	SL405	-	241 (249.0)	-8	14.7	-	@FL200	-	-	RNAV 1
004	TF	DASON	-	241 (249.0)	-8	13	-	+16000	-	-	RNAV 1
005	TF	SL404	-	185 (193.1)	-8	19.1	-	+13000	-	-	RNAV 1
006	TF	SL400	-	185 (193.0)	-8	6.3	-	-	-	-	RNAV 1
007	TF	AVURU	-	185 (193.0)	-8	6.4	-	+9000	-	-	RNAV 1
008	TF	SL406	-	207 (214.5)	-8	5.9	-	-	-	-	RNAV 1
009	TF	TESAC	-	207 (214.5)	-8	5.9	-	@8000	-	-	RNAV 1
010	TF	SL800	-	237 (245.3)	-8	10.1	-	@8000	-200	-	RNAV 1

ILIGA-1F

Número de serie / Serial Number	Descriptor de trayectoria / Path terminator	Identificador de punto de recorrido / Waypoint identifier	Sobrevuelo / Fly Over	Curso / derrota Course / Track *MAG (*T)	Variación Magnética / Magnetic variation (°)	Distancia / Distance (NM)	Dirección del Viraje / Turn direction	Altitud / Altitude (FT)	Velocidad / Speed (KTS)	VPA (°) / TCH (FT)	Especificación de Navegación / Navigation Specification
001	IF	ILIGA	-	-	-8	-	-	+FL200	-	-	RNAV 1
002	TF	SL402	-	289 (296.8)	-8	28.3	-	-	-	-	RNAV 1
003	TF	SL420	-	286 (293.6)	-8	26.8	-	-10000	-	-	RNAV 1
004	TF	TESAC	-	285 (293.4)	-8	9.9	-	@8000	-	-	RNAV 1
005	TF	SL800	-	237 (245.3)	-8	10.1	-	@8000	-200	-	RNAV 1

CODIFICACIÓN DE LAS ESPERAS
CODING TABLE FOR HOLDINGS

Descriptor de trayectoria / Path terminator	Identificador de punto de recorrido / Waypoint identifier	Rumbo de acercamiento / Approach heading *M (*T)	Tiempo / Time	Dirección del viraje / Turn direction	Altitud mínima / Minimum altitude (FT)	Altitud máxima / Maximum altitude (FT)	Límite de Velocidad / Speed Limit (KT)	Declinación magnética / Magnetic declination (°)	Especificación de Navegación / Navigation specification
Espera/ Holding	MARUX	185 (193.2)	1 Minuto / Minute	Izquierda / Left	16000	-	-230	-8	RNAV 1
Espera/ Holding	GOSIM	224 (231.8)	1 Minuto / Minute	Izquierda / Left	FL200	-	-230	-8	RNAV 1

COORDENADAS DE LOS PUNTOS DE RECORRIDO
WAYPOINT COORDINATES

Punto de recorrido / Waypoint	Coordenadas / Coordinates	Punto de recorrido / Waypoint	Coordenadas / Coordinates	Punto de recorrido / Waypoint	Coordenadas / Coordinates
ALRIN	24°08'08.8"N 109°02'34.6"W	LEPOM	23°52'22.2"N 108°43'35.1"W	SL405	23°34'41.1"N 109°15'37.4"W
AVURU	22°58'51.8"N 109°36'37.9"W	MARUX	23°54'27.4"N 109°31'45.2"W	SL406	22°53'59.0"N 109°40'15.3"W
DASON	23°29'59.8"N 109°28'49.3"W	SD403	23°59'40.5"N 109°08'25.9"W	SL420	22°45'07.5"N 109°34'01.6"W
ENEKO	24°18'44.7"N 109°25'33.7"W	SL400	23°05'07.6"N 109°35'03.9"W	SL800	22°44'49.4"N 109°53'50.6"W
GOSIM	23°39'57.1"N 109°00'42.7"W	SL402	22°34'25.7"N 109°07'29.9"W	TESAC	22°49'04.6"N 109°43'53.6"W
ILIGA	22°21'38.8"N 108°40'12.4"W	SL404	23°11'16.9"N 109°33'31.4"W		

CARTA DE APROXIMACION
POR INSTRUMENTOS (IAC)

CABO SAN LUCAS / CABO SAN LUCAS INTL (MMSL)

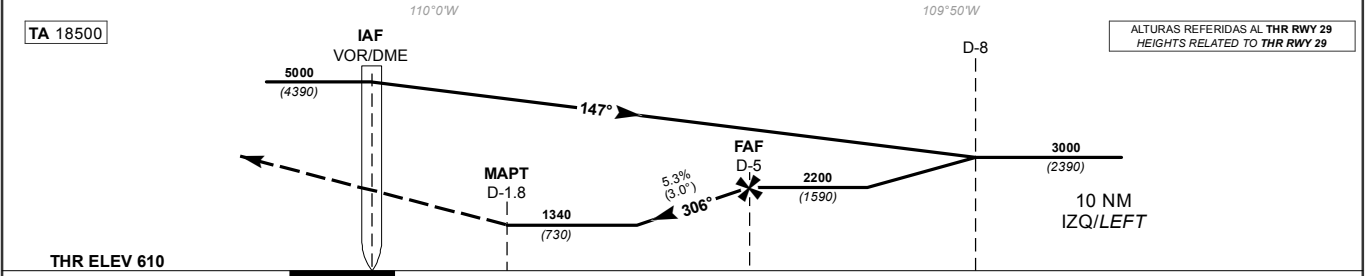
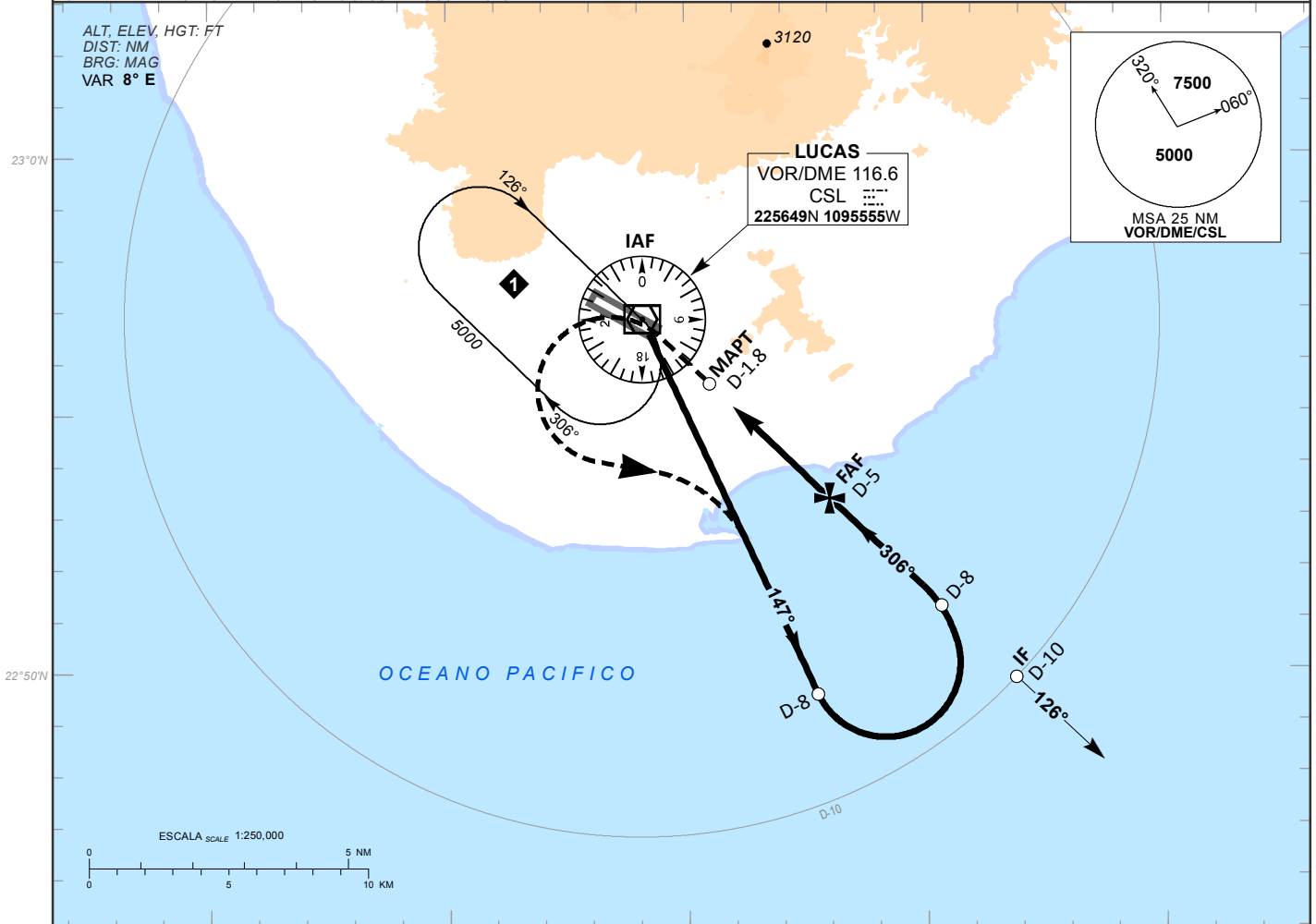
INSTRUMENT APPROACH CHART (IAC)

VOR Z RWY 29

TWR 118.60	APP 120.90, 119.25	ATIS 127.0	AD ELEV 692 FT
----------------------	------------------------------	----------------------	-----------------------

APCH FRUSTRADA: EFECTUE VIRAJE A LA IZQUIERDA E INTERCEPTE EN ASCENSO EL RADIAL 147° HASTA D-8, VIRE A LA IZQUIERDA Y PROSIGA EN TRAYECTORIA DE APROXIMACION HACIA EL VOR/DME/CSL HASTA LA ALTITUD MINIMA DE ESPERA.
MISSED APCH: TURN LEFT TO INTERCEPT CLIMBING OUTBOUND ON CSL VOR R-147° TO D-8, TURN LEFT AND PROCEED IN FINAL TRACK TO VOR/DME/CSL AT THE MINIMUM HOLDING ALTITUDE.

RMK: -DME REQUERIDO DME REQUIRED.
-MANTENGA MDA HASTA CRUZAR D-1.8 DEL VOR/DME/CSL MAINTAIN MDA TO CROSSING D-1.8 VOR/DME/CSL.
-NO UTILIZAR RADIOALTIMETRO COMO REFERENCIA PARA DETERMINAR ALTURA SOBRE EL AEROPUERTO POR CONDICIONES OROGRAFICAS DO NOT USE RADIOALTIMETER AS REFERENCE TO DETERMINE ALTITUDE OVER AIRPORT DUE TO OROGRAPHIC CONDITIONS.



GRADIENTE DE DESCENSO RATE OF DESCENT	FAP-MAPT 3.2								5.3% (3.0°)								ALTITUD MINIMA SEGUN DISTANCIA MINIMUM ALTITUDE ACCORDING TO DISTANCE	NM				
	GS (KTS)	80	100	120	140	160	180	200	NM	5	4	3	-	-	FT	2200		1880	1550	-	-	
	FT / NM	430	538	646	753	861	969	1076		(1590)	(1270)	(940)	-	-								
MIN : SEC	2:24	1:55	1:36	1:22	1:12	1:04	0:58															

CAT	DIRECTO STRAIGHT-IN		CIRCULANDO CIRCLING	
	OCA (OCH) / MDA (MDH) 1340 (730)		CNL SECTOR "N" RWY 11/29 OCA (OCH) / MDA (MDH) 1700 (1008)	
	2 1/2 (4000 M)		1 1/4 (2000 M)	
			1 1/2 (2400 M)	
		3 (4000 M)		

CAMBIOS: FREQ.

CARTA DE APROXIMACION
POR INSTRUMENTOS (IAC)

CABO SAN LUCAS / CABO SAN LUCAS INTL (MMSL)

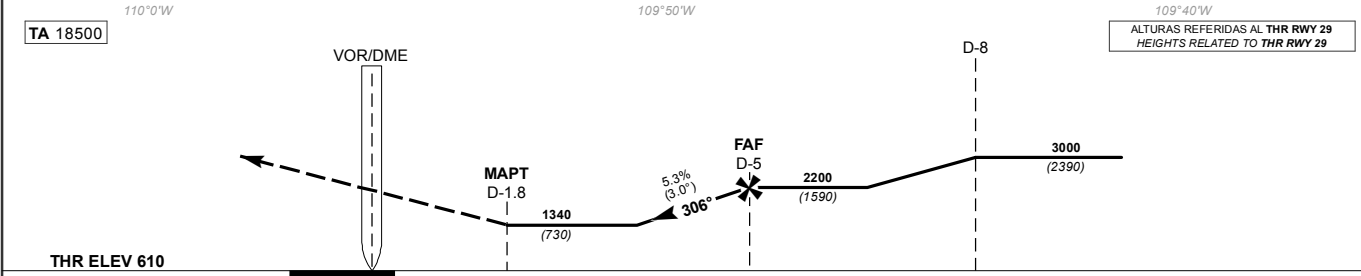
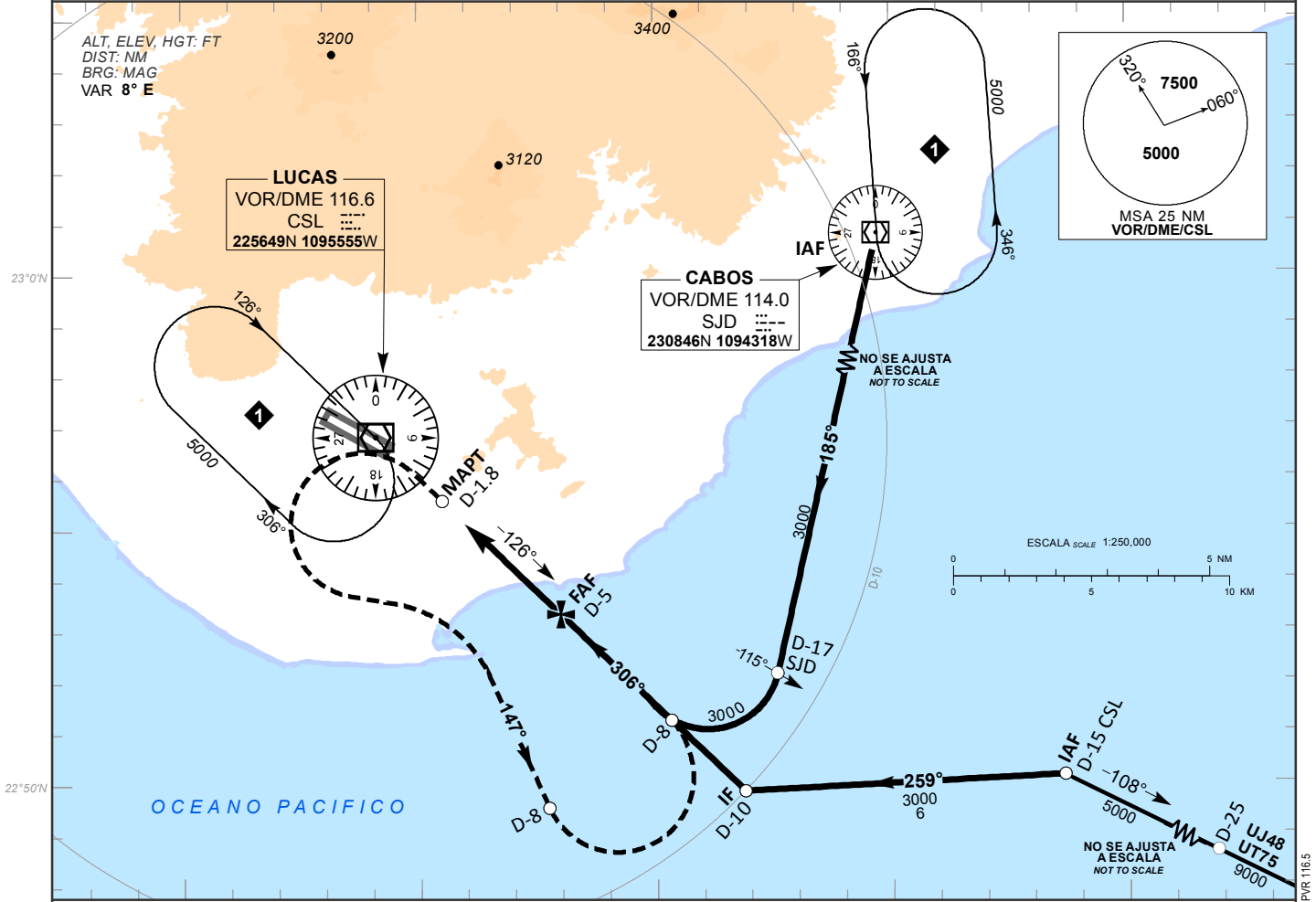
VOR Y RWY 29

INSTRUMENT APPROACH CHART (IAC)

TWR 118.60	APP 120.90, 119.25	ATIS 127.0	AD ELEV 692 FT
----------------------	------------------------------	----------------------	-----------------------

APCH FRUSTRADA: EFECTUE VIRAJE A LA IZQUIERDA E INTERCEPTE EN ASCENSO EL RADIAL 147° HASTA D-8, VIRE A LA IZQUIERDA Y PROSIGA EN TRAYECTORIA DE APROXIMACION HACIA EL VOR/DME/CSL HASTA LA ALTITUD MINIMA DE ESPERA.
MISSED APCH: TURN LEFT TO INTERCEPT CLIMBING OUTBOUND ON CSL VOR R-147° TO D-8, TURN LEFT AND PROCEED IN FINAL TRACK TO VOR/DME/CSL AT THE MINIMUM HOLDING ALTITUDE.

RMK: -DME REQUERIDO DME REQUIRED.
-MANTENGA MDA HASTA CRUZAR D-1.8 DEL VOR/DME/CSL MAINTAIN MDA TO CROSSING D-1.8 VOR/DME/CSL.
-NO UTILIZAR RADIOALTIMETRO COMO REFERENCIA PARA DETERMINAR ALTURA SOBRE EL AEROPUERTO POR CONDICIONES OROGRAFICAS DO NOT USE RADIOALTIMETER AS REFERENCE TO DETERMINE ALTITUDE OVER AIRPORT DUE TO OROGRAPHIC CONDITIONS.
-NO UTILIZAR PATRONES DE ESPERA SIMULTANEAMENTE A LA MISMA ALTITUD DO NOT USE HOLDING PATTERNS AT THE SAME ALTITUDE.



GRADIENTE DE DESCENSO RATE OF DESCENT	FAP-MAPT 3.2								5.3% (3.0°)								ALTITUD MINIMA SEGUN DISTANCIA MINIMUM ALTITUDE ACCORDING TO DISTANCE	NM	5	4	3	-	-
	GS (KTS)	80	100	120	140	160	180	200	FT / NM	430	538	646	753	861	969	1076		FT	2200	1880	1550	-	-
	MIN : SEC	2:24	1:55	1:36	1:22	1:12	1:04	0:58															

CAMBIOS: FREQ.	CAT	DIRECTO STRAIGHT-IN		CIRCULANDO CIRCLING	
		OCA (OCH) / MDA (MDH) 1340 (730)		CNL SECTOR "N" RWY 11/29 OCA (OCH) / MDA (MDH) 1700 (1008)	
	A	2 1/2 (4000 M)		1 1/4 (2000 M)	
	B			1 1/2 (2400 M)	
C			3 (4000 M)		
D					

CARTA DE APROXIMACION
POR INSTRUMENTOS (IAC)

CABO SAN LUCAS / CABO SAN LUCAS INTL (MMSL)

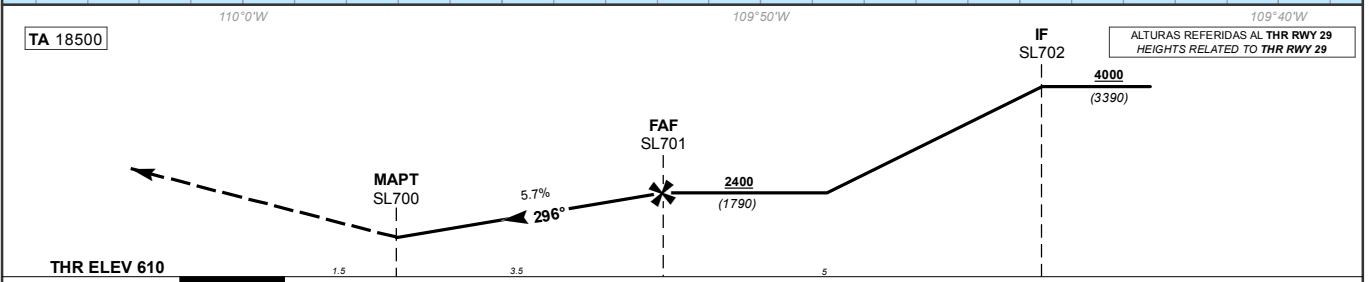
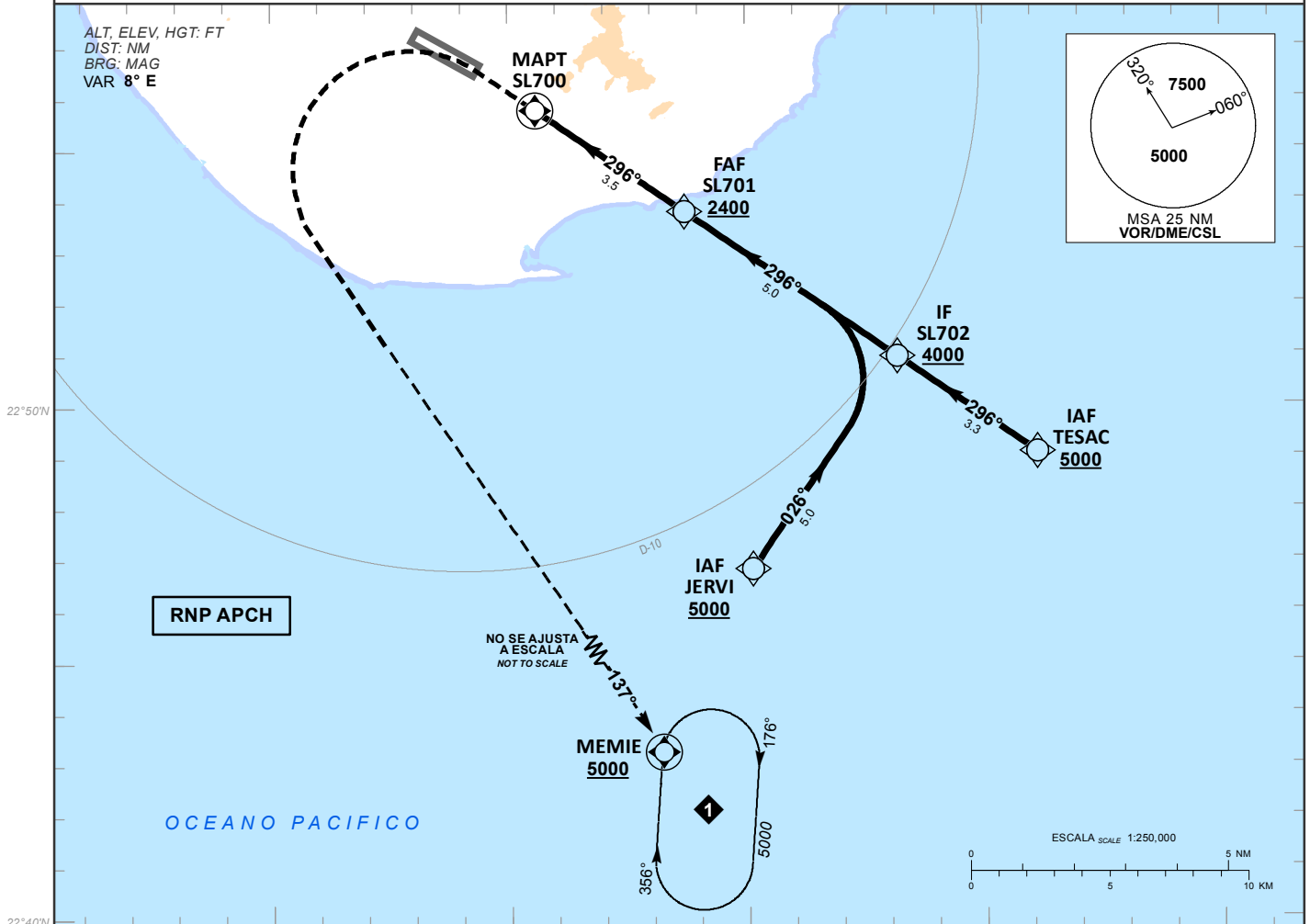
INSTRUMENT APPROACH CHART (IAC)

RNP RWY 29

TWR 118.60	APP 120.90, 119.25	ATIS 127.0	AD ELEV 692 FT
---------------	-----------------------	---------------	----------------

APCH FRUSTRADA: ASCIENDA EN APROXIMACION FRUSTRADA HASTA 5000 FT EN MEMIE Y CONTINUE EN PATRON DE ESPERA.
MISSED APCH: CLIMB ON MISSED APPROACH TRACK AT 5000 FT ON MEMIE AND CONTINUE TO HOLDING PATTERN.

RMK: -GNSS REQUERIDO GNSS REQUIRED



GRADIENTE DE DESCENSO RATE OF DESCENT	FAP-THR 5.0				5.7%				ALTITUD MINIMA SEGUN DISTANCIA MINIMUM ALTITUDE ACCORDING TO DISTANCE	NM			
	GS (KTS)	80	100	120	140	160	180	200		5	4	3	2
	FT / NM	464	580	696	812	929	1045	1161		2400 (1790)	2050 (1440)	1700 (1090)	1360 (750)
MIN : SEC	2:37	2:06	1:45	1:30	1:19	1:10	1:03						

CMBIOS: FREQ. CAT	LNAV		CIRCULANDO CIRCLING	
	OCA (OCH) / MDA (MDH) 1320 (710)		CNL SECTOR "N" RWY 11/29	
			OCA (OCH) / MDA (MDH) 1700 (1008)	
	A	1 3/4 (2800 M)	1 1/4 (2000 M)	
	B		1 1/2 (2400 M)	
C				
D	2 (3200 M)	3 (4800 M)		

TABLE DE CODIFICACIÓN DEL PROCEDIMIENTO DE APROXIMACIÓN POR INSTRUMENTOS RNP PISTA 29
 RUNWAY 29 RNP INSTRUMENT APPROACH PROCEDURE CODING TABLE

IAF JERVI

Número de serie / Serial Number	Descriptor de trayectoria / Path terminator	Identificador de punto de recorrido / Waypoint Identifier	Sobrevuelo / Fly Over	Curso / derrota Course / Track °MAG (°T)	Variación Magnética / Magnetic variation (°)	Distancia / Distance (NM)	Dirección del Viraje / Turn direction	Altitud / Altitude (FT)	Velocidad / Speed (KTS)	VPA (°) / TCH (FT)	Especificación de Navegación / Navigation Specification
001	IF	JERVI	-	-	-8	-	-	+ 5000	-	-	RNP APCH
002	TF	SL702	-	026 (034.4)	-8	5	-	+ 4000	-	-	RNP APCH
003	TF	SL701	-	296 (304.5)	-8	5	-	+ 2400	-	-	RNP APCH
004	TF	SL700	Y	296 (304.5)	-8	3.5	-	-	-	3.3(49)	RNP APCH
005	CF	MEMIE	Y	137 (145.3)	-8	-	-	+5000	-	-	RNP APCH

IAF TESAC

Número de serie / Serial Number	Descriptor de trayectoria / Path terminator	Identificador de punto de recorrido / Waypoint Identifier	Sobrevuelo / Fly Over	Curso / derrota Course / Track °MAG (°T)	Variación Magnética / Magnetic variation (°)	Distancia / Distance (NM)	Dirección del Viraje / Turn direction	Altitud / Altitude (FT)	Velocidad / Speed (KTS)	VPA (°) / TCH (FT)	Especificación de Navegación / Navigation Specification
001	IF	TESAC	-	-	-8	-	-	+ 5000	-	-	RNP APCH
002	TF	SL702	-	296 (304.5)	-8	3.3	-	+ 4000	-	-	RNP APCH
003	TF	SL701	-	296 (304.5)	-8	5	-	+ 2400	-	-	RNP APCH
004	TF	SL700	Y	296 (304.5)	-8	3.5	-	-	-	3.3(49)	RNP APCH
005	CF	MEMIE	Y	137 (145.3)	-8	-	-	+5000	-	-	RNP APCH

CODIFICACIÓN DE LAS ESPERAS
 CODING TABLE FOR HOLDINGS

Descriptor de trayectoria / Path terminator	Identificador de punto de recorrido / Waypoint Identifier	Rumbo de acercamiento / Approach heading °M (°T)	Tiempo / Time	Dirección del viraje / Turn direction	Altitud mínima / Minimum altitude (FT)	Altitud máxima / Maximum altitude (FT)	Límite de Velocidad / Speed Limit (KT)	Declinación magnética / Magnetic declination (°)	Especificación de Navegación / Navigation specification
Espera / Holding	MEMIE	356 (004.3)	1 Minuto / Minute	Derecha / Right	5000	-	-230	-8	RNAV 1

COORDENADAS DE LOS PUNTOS DE RECORRIDO
 WAYPOINT COORDINATES

Punto de recorrido / Waypoint	Coordenadas / Coordinates	Punto de recorrido / Waypoint	Coordenadas / Coordinates
JERVI	22°46'48.5"N 109°49'53.5"W	RWY29	22°56'37.17"N 109°55'45.78"W
SL702	22°50'56.8"N 109°46'49.8"W	TESAC	22°49'04.6"N 109°43'53.6"W
SL701	22°53'47.0"N 109°51'17.7"W	MEMIE	22°34'04.4"N 109°45'05.2"W
SL700	22°55'46.1"N 109°54'25.3"W		

CARTA DE APROXIMACION
POR INSTRUMENTOS (IAC)

CABO SAN LUCAS / CABO SAN LUCAS INTL (MMSL)

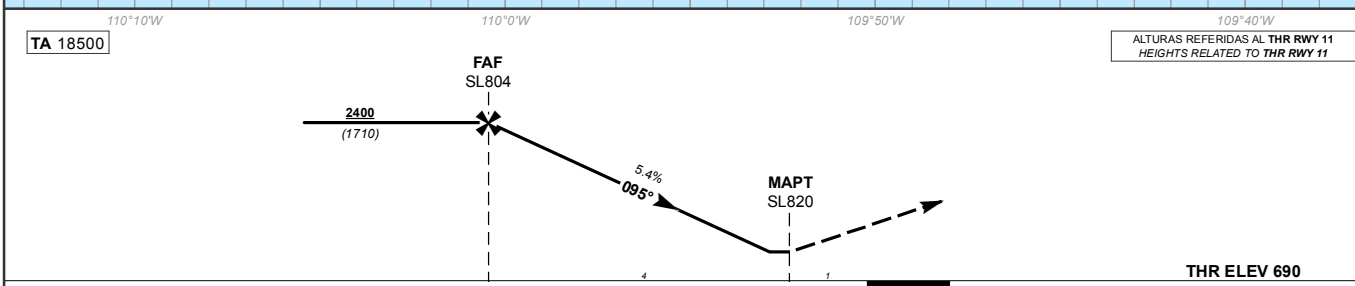
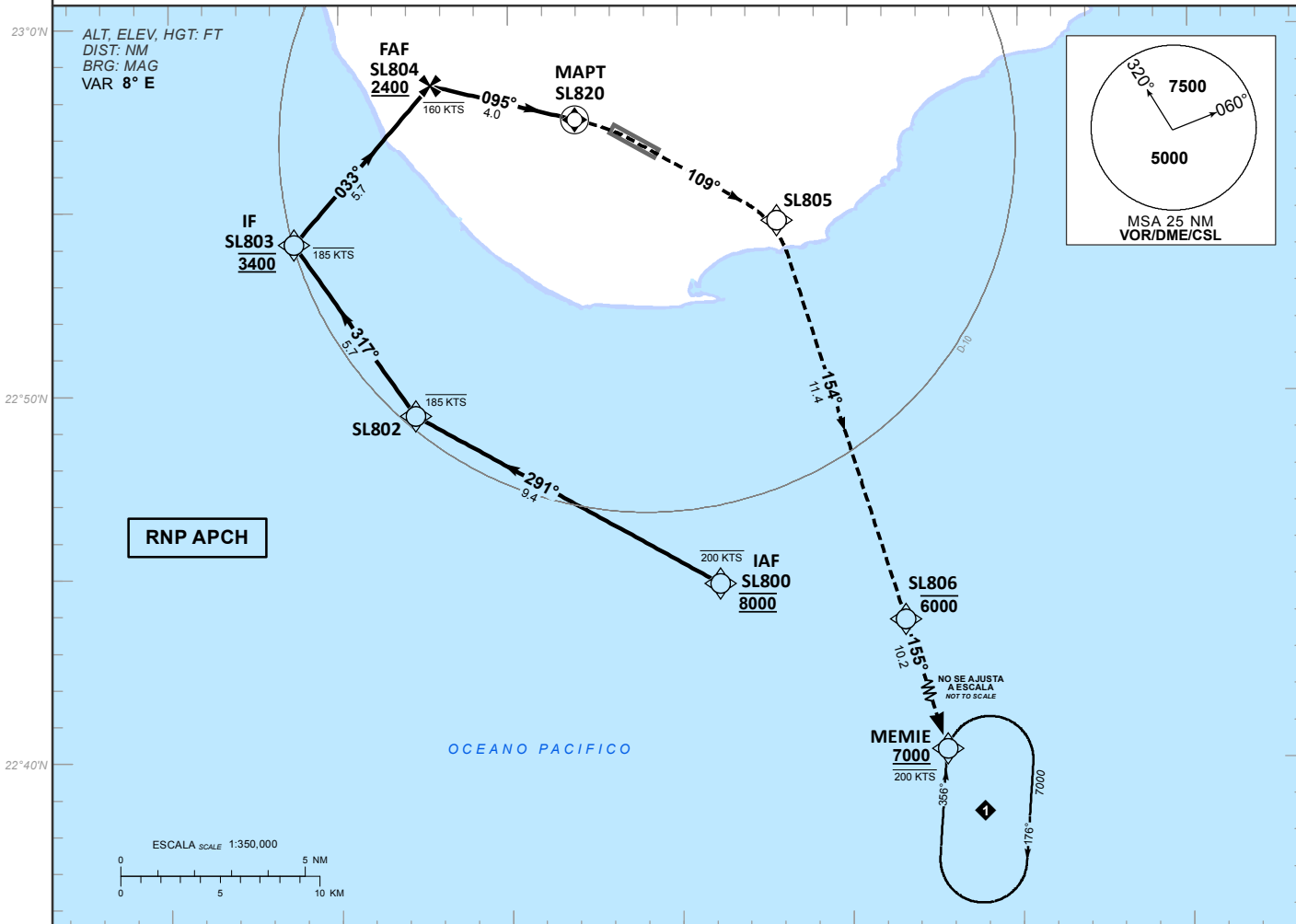
INSTRUMENT APPROACH CHART (IAC)

RNP RWY 11

TWR 118.60	APP 120.90, 119.25	ATIS 127.0	AD ELEV 692 FT
---------------	-----------------------	---------------	----------------

APCH FRUSTRADA: ASCIENDA EN CURSO 109° HASTA SL805 Y PROSIGA EN APROXIMACION FRUSTRADA HASTA MEMIE Y CONTINUE DE ACUERDO A INSTRUCCIONES DEL ATC.
MISSED APCH: CLIMB ON COURSE 109° TO SL805 AND PROCEED ON MISSED APPROACH TO MEMIE AND CONTINUE ACCORDING TO ATC INSTRUCTIONS.

RMK: -GNSS REQUERIDO GNSS REQUIRED



GRADIENTE DE DESCENSO RATE OF DESCENT	FAF-THR 5								ALTIMUD MINIMA SEGUN DISTANCIA MINIMUM ALTITUDE ACCORDING TO DISTANCE	NM	5.037	4	3	-	
	GS (KTS)	80	100	120	140	160	180	200			FT	2400	2060	1730	-
	FT / MIN	439	549	659	769	879	989	1099				(1710)	(1370)	(1040)	-
MIN : SEC	3:02	2:25	2:01	1:44	1:31	1:21	1:13								

CMBIOS: FREQ.	CAT	LNAV		CIRCULANDO CIRCLING	
		OCA (OCH) / MDA (MDH) 1510 (820)		CNL SECTOR "N" RWY 11/29 OCA (OCH) / MDA (MDH) 1700 (1008)	
	A	1	(1600 M)	1 1/4	(2000 M)
	B	1 1/4	(2000 M)	1 1/2	(2400 M)
	C				
D	2 1/2	(4000 M)	3	(4800 M)	

TABLA DE CODIFICACIÓN DEL PROCEDIMIENTO DE APROXIMACIÓN POR INSTRUMENTOS RNP PISTA 11
 RUNWAY 11 RNP INSTRUMENTS APPROACH PROCEDURE CODING TABLE

IAF SL800

Número de serie / Serial Number	Descriptor de trayectoria / Path terminator	Identificador de punto de recorrido / Waypoint identifier	Sobrevuelo / Fly Over	Curso / derrota Course / Track *MAG (*T)	Variación Magnética / Magnetic variation (°)	Distancia / Distance (NM)	Dirección del Viraje / Turn direction	Altitud / Altitude (FT)	Velocidad / Speed (KTS)	VPA (°) / TCH (FT)	Especificación de Navegación / Navigation specification
001	IF	SL800	-	-	-8	-	-	@8000	-200	-	RNP APCH
002	TF	SL802	-	291 (299.2)	-8	9.4	-	-	-185	-	RNP APCH
003	TF	SL803	-	317 (324.9)	-8	5.7	-	@3400	-185	-	RNP APCH
004	TF	SL804	-	033 (040.8)	-8	5.7	-	+2400	-160	-	RNP APCH
005	TF	SL820	Y	095 (103.5)	-8	4	-	-	-	-3.1 (50)	RNP APCH
006	CF	SL805	-	109 (116.8)	-8	-	-	-	-	-	RNP APCH
007	TF	SL806	-	154 (162.4)	-8	11.4	-	-6000	-	-	RNP APCH
008	TF	MEMIE	-	155 (162.5)	-8	10.2	-	+7000	-200	-	RNP APCH

CODIFICACIÓN DE LAS ESPERAS
 CODING TABLE FOR HOLDINGS

Descriptor de trayectoria / Path terminator	Identificador de punto de recorrido / Waypoint identifier	Rumbo de acercamiento / Approach heading *M (*T)	Tiempo / Time	Dirección del viraje / Turn direction	Altitud mínima / Minimum altitude (FT)	Altitud máxima / Maximum altitude (FT)	Límite de Velocidad / Speed Limit (KT)	Declinación magnética / Magnetic declination (°)	Especificación de Navegación / Navigation specification
Espera/ Holding	MEMIE	356 (004.3)	1 Minuto / Minute	Derecha / Right	7000	-	230	-8	RNAV 1

COORDENADAS DE LOS PUNTOS DE RECORRIDO
 WAYPOINT COORDINATES

Punto de recorrido / Waypoint	Coordenadas / Coordinates	Punto de recorrido / Waypoint	Coordenadas / Coordinates	Punto de recorrido / Waypoint	Coordenadas / Coordinates
MEMIE	22°34'04.4"N 109°45'05.2"W	SL803	22°54'06.9"N 110°06'19.4"W	SL806	22°43'49.1"N 109°48'24.1"W
SL800	22°44'49.4"N 109°53'50.6"W	SL804	22°58'26.3"N 110°02'17.7"W	SL820	22°57'29.6"N 109°58'02.5"W
SL802	22°49'26.1"N 110°02'46.0"W	SL805	22°54'43.0"N 109°52'07.1"W		